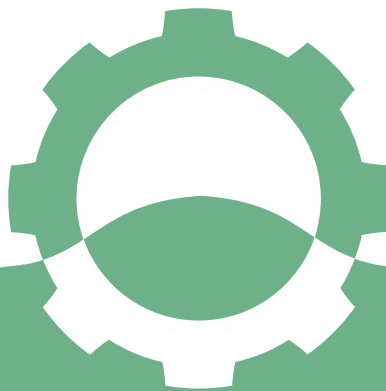




ORKLAND  
KOMMUNE

# Kartlegging og verdsetting av friluftslivs- områder i tidligere Agdenes kommune



## Høringsnotat

Mai 2023 | Landbruk og naturforvaltning

## Introduksjon

Orkland er en sammenslutning av de tidligere kommunene Agdenes, Orkdal, Meldal og deler av Snillfjord. I Agdenes var ikke friluftslivsområdene kartlagt eller verdsatt før sammenslåingen. Metodisk har kartleggingen utført i tidligere Meldal og Orkdal vært retningsgivende for registreringsarbeidet og herværende notat. I Snillfjord dekker de kartlagte områdene en relativt stor andel av kommunens areal, sett i forhold til Orkdal og Meldal, og har muligens noe mindre presis avgrensning i forhold til brukerinteressene og friluftslivsverdien.

Agdenesdelen av Orkland har lav befolkningstetthet, relativt oversiktlige arealer som blir brukt til friluftsliv og det er enkel tilgang til store områder for friluftsliv.

Formålet med dette høringsnotatet er å synliggjøre de registrerte friluftslivsområdene og hvordan de er blitt verdsatt. Sentral veileder for å forstå prosjektet er [Miljødirektoratets veileder M98-2013](#).

Kartlegging og verdsetting av friluftslivsområder er en metode som er løftet fram i Nasjonal strategi for et aktivt friluftsliv og Nasjonal handlingsplan for statlig sikring og tilrettelegging av friluftslivs-områder. Staten ønsker at arbeidet integreres i kommunens arbeid med arealdelen til kommuneplanen og brukes som grunnlag i all arealplanlegging og virksomhetsarbeid for friluftsliv.

Kartleggingen av friluftslivsområder skal synliggjøre friluftslivsverdiene og dermed være et kunnskapsgrunnlag når kommunene skal vurdere og avveie friluftslivets interesser mot andre interesser i konkrete saker. Kartlaget har ingen juridiske bindinger. Tiltak innenfor et svært viktig friluftslivs-område skal derfor ikke automatisk avvises, men det er krav om at kommunene skal vurdere friluftsliv som et viktig temaområde på linje med andre tema og interessefelt og legge det til grunn ved avveining mellom ulike interesser.

En intern administrativ arbeidsgruppe med bakgrunn fra tidligere Agdenes står bak kartleggingen.

Resultatet av kartleggingsarbeidet vil bli lagt over i [Naturbase](#) som er Miljødirektoratets nasjonale kartbase for naturinformasjon.

### Innhold

Introduksjon .....	2
1. Områdetype.....	3
2. Kartlegging og verdsetting – verdi, anbefalt skala .....	3
2.1 Nærmere om de 7 hovedkriteriene.....	5
2.1. Nærmere om de 6 støttekriteriene .....	6
3. Områdebeskrivelser – kartlagte friluftslivsområder .....	7
4. Tabell med oversikt over områdenes tallscore på verdsettingskriteriene .....	11
5. Oppsummering .....	40

## 1. Områdetype

Friluftslivsområdene skal tildeles riktig områdetype til. Utgangspunktet for valg av områdetype er Miljødirektoratets inndeling i områdetyper i veilederen M-98 på side 15.

Oversikt over områdetyper:		
Kode	Forklaring: Områdetyper	Kartfigur
NT	Nærturterreng	Flate
LR	Leke- og rekreasjonsområde	Flate
GK	Grønkorridor	Flate/kurve
MA	Marka	Flate
SS	Strandsone med tilhørende sjø og vassdrag	Flate
KL	Jordbrukslandskap	Flate
UO	Utfartsområde	Flate
TM	Store turområder med tilrettelegging	Flate
TU	Store turområder uten tilrettelegging	Flate
SK	Særlige kvalitetsområder	Flate
AF	Andre friluftslivsområder	Flate

## 2. Kartlegging og verdsetting – verdi, anbefalt skala

Friluftslivsområdene som kartlegges skal i henhold til Miljødirektoratets veileder verdsettes etter følgende kriterier, som er rangert i to grupper; sju hovedkriterier og seks støttekriterier

HOVEDKRITERIER:	STØTTEKRITERIER:
<ul style="list-style-type: none"><li>▪ Brukerfrekvens</li><li>▪ Regionale og nasjonale brukere</li><li>▪ Opplevelseskvaliteter</li><li>▪ Symbolverdi</li><li>▪ Funksjon</li><li>▪ Egnethet</li><li>▪ Tilrettelegging</li></ul>	<ul style="list-style-type: none"><li>▪ Kunnskapsverdier</li><li>▪ Lydmiljø</li><li>▪ Inngrep</li><li>▪ Utstrekning</li><li>▪ Tilgjengelighet</li><li>▪ Potensiell bruk</li></ul>

Verdsettingskriteriene er omtalt i MDs veileder på side 36-39. Vi har i dette notatet gått inn på hvert enkelt verdsettingskriterium med utgangspunkt i de lokale forutsetningene.

Som hovedregel skal alle kriteriene brukes for hvert friluftslivsområde, med mindre ett eller flere kriterier er klart irrelevante.

Verdsettingen gjennomføres ved at hvert friluftslivsområde tildeles en verdi på en skala fra 1 til 5 for hvert enkelt verdsettingskriterium. Miljødirektoratets veileder har formulert et spørsmål for hvert kriterium til støtte i verdsettingen (se tabell nedenfor).

## Hovedkriterier

Verdsettingskriterier		1	2	3	4	5
<b>Brukerfrekvens</b>	Hvor stor er dagens brukerfrekvens?	Liten	Noe	Middels	Ganske stor	Stor
<b>Regionale og nasjonale brukere</b>	Brukes området av personer som ikke er lokale?	Aldri	Neste aldri	Middels	Ganske ofte	Ofte
<b>Opplevelseskvaliteter</b>	Har området spesielle natur- eller kulturhistoriske opplevelseskvaliteter?  Har området et spesielt landskap?	Ingen	Litt	Middels	Ganske mange	Mange
<b>Symbolverdi</b>	Har området en spesiell symbolverdi?	Ingen	Litt	Middels	Ganske stor	Stor
<b>Funksjon</b>	Har området en spesiell funksjon (atkomstzone, korridor, parkeringsplass el.)?	Ikke spesiell funksjon	Noe spesiell funksjon	Middels funksjon	Ganske spesiell funksjon	Spesiell funksjon
<b>Egnethet</b>	Er området spesielt godt egnet for en eller flere enkeltaktiviteter som det ikke finnes like gode alternative områder til?	Dårlig	Ganske dårlig	Middels	Ganske godt	Godt
<b>Tilrettelegging</b>	Er området tilrettelagt for spesielle aktiviteter eller grupper?	Ikke tilrettelagt	Litt tilrettelagt	Middels tilrettelagt	Ganske godt tilrettelagt	Høy grad av tilrettelegging

## Støttekriterier

Verdsettingskriterier		1	2	3	4	5
<b>Kunnskapsverdier</b>	Er området egnet i under-visningssammenheng eller har området spesielle natur- eller kulturvitenskaplige kvaliteter?	Få	Ganske få	Middels	Ganske mange	Mange
<b>Lydmiljø</b>	Har området et godt lydmiljø?	Dårlig	Ganske dårlig	Middels	Ganske godt	Godt
<b>Inngrep</b>	Er området inngrepsfritt?	Utbygd	Ganske utbygd	Middels	Ganske inngrepsfritt	Inngrepsfritt
<b>Utstrekning</b>	Er området stort nok for å utøve de ønskede aktivitetene?	For lite	Mangler mye	Mangler noe	Mangler lite	Stort nok
<b>Tilgjengelighet</b>	Er tilgjengelig god, eller kan den bli god?	Dårlig	Ganske dårlig	Middels	Ganske god	God
<b>Potensiell bruk</b>	Har området potensial utover dagens bruk?	Liten	Ganske liten	Middels	Ganske stor	Stor

Etter gjennomgangen av kriteriene og tallfesting 1-5, gjøres en samlet vurdering som fører til en verdsetting av områdets kvaliteter. Friluftslivsområdet kan havne i fire forskjellige kvalitetsgrupper;

- A. SVÆRT VIKTIG FRILUFTSLIVSOMRÅDE**
- B. VIKTIG FRILUFTSLIVSOMRÅDE**
- C. REGISTRERT FRILUFTSLIVSOMRÅDE**
- D. IKKE KLASSIFISERT FRILUFTSLIVSOMRÅDE**

Tabellen under viser Miljødirektoratets anbefalinger for vektning og bruk av verdsettingskriteriene

Verdi	
Verdi	Anbefalt skala
<b>A: SVÆRT VIKTIG FRILUFTSLIVSOMRÅDE</b>	Brukerfrekvens: 4, 5 eller Regionale/nasjonale brukere: 4, 5 eller Opplevelseskvaliteter: 5 eller Symbolverdi: 5 eller Funksjon: 5 eller Egnethet: 5 eller Tilrettelegging: 5 eller generell høy skåre
<b>B: VIKTIG FRILUFTSLIVSOMRÅDE</b>	Brukerfrekvens: 3 eller Regionale/nasjonale brukere: 3 eller Opplevelseskvaliteter: 3, 4 eller Symbolverdi: 3, 4 eller Funksjon: 3, 4 eller Egnethet: 3, 4 eller Tilrettelegging: 3, 4 eller generell middels skåre
<b>C: REGISTRERT FRILUFTSLIVSOMRÅDE</b>	Brukerfrekvens: 2 eller Regionale/nasjonale brukere: 2 eller Opplevelseskvaliteter: 2 eller Symbolverdi: 2 eller Funksjon: 2 eller Egnethet: 2 eller Tilrettelegging: 2 eller generell lav skåre
<b>D: IKKE KLASSIFISERT FRILUFTSLIVSOMRÅDE</b>	Områder som ikke blir verdsatt som A, B eller C

## 2.1 Nærmere om de sju hovedkriteriene

### Brukerfrekvens:

Brukerfrekvens (brukshyppighet) avhenger av geografi. Et område med «liten» bruk i tettbygde strøk vil for eksempel kunne ha mange flere brukere enn et område med «stor» bruk i utkantene. Det kan også være årstidsvariasjoner, variasjoner mellom helg og hverdag, døgnvariasjoner og variasjoner mellom ulike aktiviteter og brukergrupper. Områder som hovedsakelig blir brukt av barn og unge, som har kort aksjonsradius og ikke kan bevege seg langt for å finne et tilsvarende område, er ofte svært viktige.

### Regionale og nasjonale brukere:

Hvem bruker området og hvor de kommer fra? Brukes området hovedsakelig av lokalbefolkningen eller er det mest brukere fra en større region eller fra store deler av landet?

### Opplevelseskvaliteter:

Sentralt i definisjonen av friluftslivet ligger opplevelsesaspektet. Egenskaper som kulturminner, spesielle naturfenomener, landskapsformer, landskapsrom og natur-/kulturlandskap er viktig for friluftslivsutøveren. Opplevelseskvalitetene må være tydelig synlige i landskapet, slik at de er tilgjengelige for friluftslivsutøverne.

### Symbolverdi:

Et friluftslivsområde kan være viktig for folks lokaltilhørighet, ha lange tradisjoner som turmål eller være godt kjent utenfor lokalsamfunnet. Et slikt område blir mer verdifullt enn et tilsvarende område uten denne symbolverdien. Landemerker, som for eksempel spesielle landskap eller historiske minnesmerker, kan være med på å gi et friluftslivsområde symbolverdi.

### Funksjon:

Med funksjon menes her egenskaper som støtter opp om bruken av tilgrensende friluftslivsområder. Atkomstsoner, grønncorridorer og (hoved-) turveidrag er viktige funksjoner. Disse funksjonene skaper sammenheng (konnektivitet) mellom friluftslivsområder, og kan derfor gi økt bruk/nytte av et tilgrensende friluftslivsområde. Det kan være en nyttig øvelse å forestille seg hva som vil skje dersom friluftslivsområdet tas bort.

### Egnethet:

Med egnethet menes her hvorvidt friluftslivsområdet kan benyttes til en eller flere bestemte friluftslivsaktiviteter. Et områdes egnethet er av særlig stor betydning dersom det ikke finnes alternative friluftslivsområder for denne/disse aktivitetene i nærheten. Klatring er et eksempel på en aktivitet som er avhengig av spesielle områder, og blir disse utilgjengelige blir det vanskelig å utøve aktiviteten. Det er som regel fysiske/landskapsmessige kvaliteter ved områdene som gjør dem godt egnet for spesielle aktiviteter.

### Tilrettelegging:

Friluftslivet har lenge klart seg uten mye tilrettelegging, men i den senere tid er det blitt investert noe for å legge til rette for spesielle aktiviteter og brukergrupper. Områder hvor det er gjort store investeringer for å lette tilgjengeligheten for eksempel for funksjonshemmede, vil være verdifulle å ta vare på. Dersom et friluftslivsområde skal tåle stor bruk, eller det anvises en bestemt adkomst, er det nødvendig å tilrettelegge.

## 2.1. Nærmere om de 6 støttekriteriene

### Kunnskapsverdier:

Barnehager, skoler og andre institusjoner bruker naturen mer og mer i undervisning. Det blir derfor viktig å vurdere områdets kunnskapsverdier og undersøke om skoler/ barnehager bruker området i dag. Avstanden fra skole/barnehage vil også være viktig.

### Lydmiljø:

Stillhet er en viktig kvalitet for friluftslivet, og fravær av støy er en forutsetning for at de fleste friluftslivsområder skal oppleves som attraktive. Hvilke lydnivåer som oppleves som sjenerende, avhenger av hva slags område man befinner seg i, hvilken bruk av området som er ønskelig og type lyd/lydkilde. Hva som er et godt lydmiljø vil i de aller fleste tilfeller være en skjønnsmessig vurdering, og vil ofte være relatert til lydmiljøet i nærliggende områder.

Det viktigste poenget med kriteriet er at områder eller delområder med et godt lydmiljø gis en høy verdi, spesielt der hvor dette er en kvalitet som mangler i tilgrensende områder.

### Inngrep:

At et område er inngrepsfritt er viktig for naturopplevelsen for mange. Det blir stadig færre naturpregede områder, og særlig gjelder dette i nærheten av befolkningssentra. Tekniske inngrep som brede kraftgater kan ødelegge naturopplevelsen, mens gamle brukonstruksjoner og kjerreveier kan berike turen.

### Utstrekning:

Et friluftslivsområdes størrelse og form er ofte av stor betydning for dets kvalitet. Særlig gjelder det for friluftslivsområder i byer og tettsteder. Generelt kan man si at små områder med sirkulær form har større kvalitet enn avlange, smale friluftslivsområder av samme størrelse. Selv om slike områder ikke er så godt egnet til opphold, kan de imidlertid være godt egnet som ferdselskorridorer.

Dette verdsettingskriteriet kan være vanskelig å bruke, og det er kanskje mest relevant å synliggjøre de friluftslivsområdene som er store nok og de som er for små. Bør derfor kun vurderes dersom det er relevant.

### Tilgjengelighet:

Avstanden til der folk bor er avgjørende for tilgjengeligheten.

### Potensiell bruk:

Områdets potensielle verdi kan tas med i betraktningen, men kriteriet må brukes meget bevisst og i begrenset grad. Tilnærmet alle utmarksområder kan gjennom tilrettelegging få høy bruk. Slik sett kan «alle» friluftslivsområder få høy potensiell verdi, og kriteriet blir verdiløst.

## 3. Områdebeskrivelser – kartlagte friluftslivsområder

For å se hva slags score på verdsettingskriteriene ett område har fått, finn ID-nummeret for området du skal undersøke. ID-nummer er oppgitt i kapittel 2 og i tabellen i kapittel 3. Dersom du søker opp samme ID-nummer i tabellen under, vil du se hvilken score området har fått på verdsettingskriteriene.

ID	Områdenavn	Områdetype	Områdebeskrivelse
A1	Jøtuldalskallen	Særlig kvalitetsområde	Tursti opp til Sør-Leksas høyeste punkt 102 meter over havet. Utsiktspunkt over innløpet til Trondheimsfjorden. Merket start på stien ved kommuneveien. Stien går forbi en 65 meter lang gravrøys og 10 hustuffer fra et steinalderfiskevær. Informasjonsskilt. Fergeforbindelse til Nord-Leksa fra Værnes kai.
A2	Løkhaugen	Strandsone med tilhørende sjø og vassdrag	Tidligere viktig forsvarsanlegg som nå er et statlig sikret friluftsområde. Området ligger i et åpent kystlandskap ytterst i Trondheimsfjorden med svaberg, utsiktspunkt og rullesteinstrand. Det er registrert et gravfelt fra jernalderen på eiendommen. Store deler av området er vegetasjonsfattig som grunnlendt mark eksponert for vær og vind i kystklima. Vinteropphold av hjort. Det er ingen bebyggelse på eiendommen, og de synlige militære anleggene ble stort sett fjernet eller nedgravd. Noen fundamenter står igjen. Tilrettelagt med parkeringsplass og gangvei.
A3	Eidemstuva	Utfartsområde	Populært turmål både sommer og vinter. Mobilmast og trimkasse på toppen. Tidligere kjentmannspost. Turløype fra Værnesveien (avkjørsel ved Grøthaugbekken) og eventuelt Eidemsveien.
A4	Storvatnet	Strandsone med tilhørende sjø og vassdrag	Svært populært område for bading og friluftsliv. Stor parkeringsplass ligger i tilknytning til innsjøen. I østenden av vannet er det et statlig sikra friluftsområde med opparbeidet badeplass. Nytt toalettbygg, asfaltert parkeringsplass, opparbeidet plen ved badestrand, skilting, renovasjonsordning, benker og bord, asfaltert sti og bålplasser (UU) mellom plen og utløpsos, sandvolleyballbane, skotthyllbane, med videre. Vatnet har næringsrik vegetasjon og et rikt fugleliv. Det går laks og sjøørret opp i Storvatnet.
A5	Kvitneset	Særlig kvalitetsområde	Området ligger inntil Litlvatnet naturreservat som er vernet på grunn av det artsrike fuglelivet der. Fugletårn. Adkomst via vei fra vest med parkeringsplasser ved gårdstunet.
A6	Agdenes fyr - Kong Øysteins havn	Strandsone med tilhørende sjø og vassdrag	Historisk fredningsverdig fyr. Vest for fyret bygde kong Øystein en kirke og en havn. Havna er den eneste av de lokale kysthavner fra vikingetida med bevarte konstruksjoner som vi kjenner til i Norge. Havneområdet ble tilrettelagt for publikum og offisielt åpnet sommeren 2001. Opparbeidet parkeringsplass ved veikrysset.
A7	Vindaberga	Leke- og rekreasjonsområde	Større naturområde for Lysheim skole og Mølnbukta barnehage. Området brukes jevnlig av barnehagen som turområde.
A8	Hambora - Vettaliheia	Særlig kvalitetsområde	Tursti gjennom Hambora som var et militært område og en viktig del av Agdenes befestninger. Kulturhistorisk verdi, lite utnyttet. Stien går over Vettaliheia med utsiktspunkt, og langs traktorvei ned til Selva.



A9	Musdalselva - Langvatnet	Utfartsområde	Tursti langs skogstraktorvei fra parkeringsplass ved kommuneveien og Musdalselva og opp til Langvatnet.
A10	Hestgrovheia	Utfartsområde	Stort snaufjellområde. Turmål er blant annet Vestre Varde, Søndre Varde og Fjellslia. Vestre Varde er et oppmålingsteknisk kulturminne. Adkomst fra skogsbilvei ved Renne eller Fjellsaunet med parkeringsmuligheter. God utsikt mot Trondheimsleia. Lite tilrettelagt, men stor verdi da det i stor grad framstår som uberørt. Det går bilvei til toppen, men den er stengt med bom.
A11	Melandsåsen	Nærturterreng	Turområde for Lensvik skole og Lensvik barnehage. Park, gapahuk og lekeapparater i tilknytning til skolen. Utsiktpunkt på toppen. Rekreasjonsområde i direkte tilknytning til tettstedet Lensvik.
A12	Rådmannsparken	Leke og rekreasjonsområde	Sentralt beliggende parkanlegg med blant annet amfi ved Coop Prix.
A13	Vollahaugen	Leke- og rekreasjonsområde	Lekeplasser i boligfeltet Vollahaugen. Noe tilrettelegging med lekeutstyr.
A14	Myran	Leke- og rekreasjonsområde	To områder i boligfeltet som er regulert til lekeplasser. Det ene området er opparbeidet til balløkke, mens det andre (ved gravrøysene fra jernalder) er tilrettelagt med lekestativ og sti for sykling.
A15	Promenaden	Leke- og rekreasjonsområde	Gangvei langs sjøen i tettstedet Lensvik. Godt egnet for trilletur eller spasertur i sommerhalvåret.
A16	Berganeset	Andre friluftslivsområder	I reguleringsplan vist som hensynssone for friluftsliv. Adkomst via industriområdet, eller langs fjæra i Hamnabukta. Området helt i nord består av svaberg og er egnet for opphold. Badestige til sjøen.
A17	Tennelbukta	Strandsone med tilhørende sjø og vassdrag	Statlig sikra friluftsområde. Åpent kystlandskap ved utløpet av Tennelselva - elvedelta. Naturtypen er strandeng og strandsump. Leir- og siltstrand. Strandeng- og tangvollvegetasjon. Fundamentrester etter gammel bebyggelse og bru. Tradisjon for bruk av området som laplass for tømmer, sjørettet aktivitet, naust, laksenotfiske og så videre.
A18	Sørlottneset	Strandsone med tilhørende sjø og vassdrag	Tilrettelagt rasteplass ved fylkesvei 710, med grei avkjøring og gode parkeringsmuligheter. Svaberg mot sjøen. Neset er populært for dykking og fiske fra land, ettersom det er dypt like inntil land og gode strømningsforhold.
A19	Fjølåsen	Utfartsområde	Gammelt seterområde, med et åpent kulturlandskap/beiteareal. 1000-årssted i tidligere Agdenes kommune. Ligger på et platå 240 meter over havet. Gode utsiktsmuligheter til Trondheimsfjorden. God sommertilgjengelighet både via sti nordfra og traktorvei fra sør. Gapahuk bygd på utsiktpunkt over Trondheimsfjorden.

A20	Øyangsvatnet	Strandsone med tilhørende sjø og vassdrag	Et statlig sikra friluftsområde utgjør innfallsporten, og området er tilrettelagt med parkeringsplasser, naust, badeplass, kanoutleie, gapahuk og fiskekortsalg. Både sommer og vinterbruk. Øyangsvatnet er cirka 6 km <sup>2</sup> stort og ligger cirka 125 meter over havet, med utsikt til fjell- og heiområder bevokst med blandingsskog, hovedsaklig furuskog. Vatnet er svært godt egnet for båtliv, padling og fising.
A21	Skiløyper Øyangen - Steinvassbu	Utfartsområde	Lensvik Idrettslag har opparbeidet en cirka 2,5 kilometer lang lysløype i tilknytning til Øyangen friluftsområde. Friluftsområdet er også utgangspunkt for turskiløyper mot Snillfjord (Steinvassbu, Dyrlikammen, Kollheia). Også turer langs Rauliveien som er en skogstraktorvei som går til Remmavatnet. Varierte opplevelser.
A22	Valveien	Utfartsområde	Godt vedlikeholdt skogsbilvei stengt med bom ved Valan. Ofte snørik trase. Gapahuk ved enden av veien. Godt egnet for skigåing om vinteren, sykkeltur, trilletur eller spasertur i sommerhalvåret.
A23	Skilbreidveien	Utfartsområde	Godt vedlikeholdt skogsbilvei til Skilbreidmarka, stengt med bom ved Valan. Ofte snørik trase. Godt egnet for skigåing om vinteren, sykkeltur, trilletur eller spasertur i sommerhalvåret.
A24	Rangvatnet	Utfartsområde	Rangvatnet ligger midt i hjertet av Ingdalsmarka og henger sammen med Mjøvatnet gjennom ett smalt sund som er farbart med kano/kajakk. Adkomst via bomveien Faboliveien 2 kilometer til lunneplass/parkering. Herfra 30 minutters gange til vatnet. Noe tilrettelegging ved utløpsosen. Fiskevann.
A25	Gravvikheia klatrefelt	Leke- og rekreasjonsområde	En fjellvegg for naturlig sikret klatring. Omtalt i boka Trønderrock. Flere vegger i denne dalen. Privat vei med bom det siste stykket. Parkering foran bommen.
A26	Musdalsvika klatrefelt	Leke- og rekreasjonsområde	Klatreveggen krever god styrke og dynamikk. Veggen er 300 meter bred og opptil 25 meter høy. Ligger like ved kommunal vei. Boltede sportsruter. Omtalt i boka Trønderrock. Parkeringsmulighet på møteplasser langs veien.
A27	Kallklova klatrefelt	Leke- og rekreasjonsområde	En 500 meter lang vegg opptil 90 meter høy. Klatrefeltet har mange ruter med nokså lav vanskegrad og usedvanlig gode sikringsmuligheter. Perfekt for å øve seg til lengre ruter i fjellet. Omtalt i boka Trønderrock. Parkeringsmuligheter langs kommuneveien.
A28	Ingdalsfossen	Særlig kvalitetsområde	Ingdalsfossen er et populært badested. Storhølen og kulpene lengre opp er av Orklands fineste og mest eksotiske badeplasser hvor mange tar turen på de varme sommerdagene. Stedet har også rik historie. Ingdalsfossen er et gammelt industristed med spor av tidligere kraftverk og demning, hvor Thamsfamilien startet sin virksomhet før de flyttet til Orkanger og ble en viktig del av kommunens utvikling. Fisketrapp. Kjør til Ingdalen langs fylkesvei 710, ta av mot Grostad. Parkeringsplass etter 100 meter på venstre side i forkant av fossen.

#### 4. Tabell med oversikt over områdenes tallscore på verdsettingskriteriene

ID	Bruker- frekvens	Regionale og nasjonale brukere	Opplevelses kvaliteter	Symbol- verdi	Funksjon	Egnethet	Til rette legging	Gjennom- snittsverdi	Kunnskaps- verdier	Lydmiljø	Inngre- p	Ut- strekning	Tilgjenge- lighet	Potensiell bruk	Verdi- fastsetting
A1	2	2	4	2	2	3	2	<b>2,4</b>	3	5	4	5	3	3	B
A2	3	4	3	2	2	5	3	<b>3,1</b>	4	3	3	4	4	3	B
A3	3	4	2	1	1	4	2	<b>2,4</b>	1	5	2	5	3	2	C
A4	4	5	4	2	3	5	4	<b>3,9</b>	2	3	3	5	5	4	A
A5	2	3	3	2	3	3	4	<b>2,9</b>	2	3	3	5	3	3	C
A6	2	3	4	5	3	5	3	<b>3,6</b>	4	4	1	5	4	4	B
A7	2	1	2	1	1	4	1	<b>1,7</b>	1	2	2	4	3	2	C
A8	2	2	3	3	2	4	2	<b>2,6</b>	3	2	2	4	4	3	B
A9	1	2	2	1	1	4	2	<b>1,9</b>	1	4	3	4	5	3	C
A10	3	3	3	3	2	5	3	<b>3,1</b>	3	5	3	5	3	3	B
A11	3	2	2	1	1	3	2	<b>2,0</b>	1	3	2	4	5	3	C
A12	3	3	2	1	2	5	4	<b>2,9</b>	1	2	1	4	5	3	B
A13	2	1	2	1	1	3	3	<b>1,9</b>	1	2	1	4	5	2	C
A14	2	2	2	1	1	3	3	<b>2,0</b>	1	2	1	4	5	2	C
A15	2	2	2	1	1	4	4	<b>2,3</b>	1	2	1	2	5	3	B
A16	1	1	2	1	1	2	2	<b>1,4</b>	1	2	2	5	4	2	C
A17	1	1	2	1	2	3	2	<b>1,7</b>	1	1	2	4	5	3	C
A18	3	3	3	1	1	4	4	<b>2,7</b>	1	1	2	4	5	3	B
A19	2	2	4	3	2	5	2	<b>2,9</b>	3	4	3	4	3	2	B
A20	4	3	3	2	2	5	5	<b>3,4</b>	2	4	2	5	5	3	A
A21	4	3	3	2	2	5	4	<b>3,3</b>	2	5	2	4	5	4	A
A22	1	2	2	1	1	2	2	<b>1,6</b>	1	5	2	4	3	1	C
A23	1	2	2	1	1	2	2	<b>1,6</b>	1	5	2	4	3	2	C
A24	2	2	2	1	2	3	2	<b>2,0</b>	1	4	2	4	2	2	C
A25	2	4	3	1	2	3	1	<b>2,3</b>	1	3	3	4	2	3	B
A26	2	4	3	1	2	4	1	<b>2,4</b>	1	3	3	4	2	3	B
A27	3	5	3	2	3	4	2	<b>3,1</b>	1	2	3	4	4	4	A
A28	4	4	3	3	3	5	2	<b>3,4</b>	3	2	2	4	5	4	A

## Kartlagte friluftslivsområder

### Jøtuldalskallen

<b>ID</b>	A1
<b>Områdetype</b>	Særlig kvalitetsområde
<b>Områdeverdi</b>	Viktig friluftsområde
<b>Kommunenr. /navn</b>	5059 Orkland
<b>Områdebeskrivelse</b>	Tursti opp til Sør-Leksas høyeste punkt 102 meter over havet Utsiktspunkt over innløpet til Trondheimsfjorden. Merket start på stien ved kommuneveien. Stien går forbi en 65 meter lang gravrøys og 10 hustuffer fra et steinalderfiskevær. Informasjonsskilt. Fergeforbindelse til Nord-Leksa fra Værnes kai.
<b>Kartleggingsår</b>	2023
<b>Brukerfrekvens</b>	Noe
<b>Regionale og nasjonale brukere</b>	Nesten aldri
<b>Opplevelseskvaliteter</b>	Ganske mange
<b>Symbolverdi</b>	Litt
<b>Lydmiljø</b>	Godt
<b>Funksjon</b>	Noe spesiell funksjon
<b>Egnethet</b>	Middels
<b>Tilrettelegging</b>	Litt tilrettelagt
<b>Kunnskapsverdier</b>	Middels
<b>Inngrep</b>	Ganske inngrepsfritt
<b>Potensiell bruk</b>	Middels
<b>Tilgjengelighet</b>	Middels
<b>Utstrekning</b>	Stort nok
<b>Areal fra kartobjekt (daa)</b>	384 dekar



## Løkhaugen

<b>ID</b>	A2
<b>Områdetype</b>	Strandsone med tilhørende sjø og vassdrag
<b>Områdeverdi</b>	Viktig friluftsområde
<b>Kommunenr. /navn</b>	5059 Orkland
<b>Områdebeskrivelse</b>	Tidligere viktig forsvarsanlegg som nå er et statlig sikret friluftsområde. Området ligger i et åpent kystlandskap ytterst i Trondheimsfjorden med svaberg, utsiktspunkt og rullesteinstrand. Det er registrert et gravfelt fra jernalderen på eiendommen. Store deler av området er vegetasjonsfattig som grunnlendt mark eksponert for vær og vind i kystklima. Vinteropphold av hjort. Det er ingen bebyggelse på eiendommen, og de synlige militære anleggene ble stort sett fjernet eller nedgravd. Noen fundamenter står igjen. Tilrettelagt med parkeringsplass og gangvei.
<b>Kartleggingsår</b>	2023
<b>Brukerfrekvens</b>	Middels
<b>Regionale og nasjonale brukere</b>	Ganske ofte
<b>Opplevelseskvaliteter</b>	Middels
<b>Symbolverdi</b>	Litt
<b>Lydmiljø</b>	Middels
<b>Funksjon</b>	Noe spesiell funksjon
<b>Egnetet</b>	Godt
<b>Tilrettelegging</b>	Middels tilrettelagt
<b>Kunnskapsverdier</b>	Ganske mange
<b>Inngrep</b>	Middels
<b>Potensiell bruk</b>	Middels
<b>Tilgjengelighet</b>	God
<b>Utstrekning</b>	Mangler lite
<b>Areal fra kartobjekt (daa)</b>	211 dekar



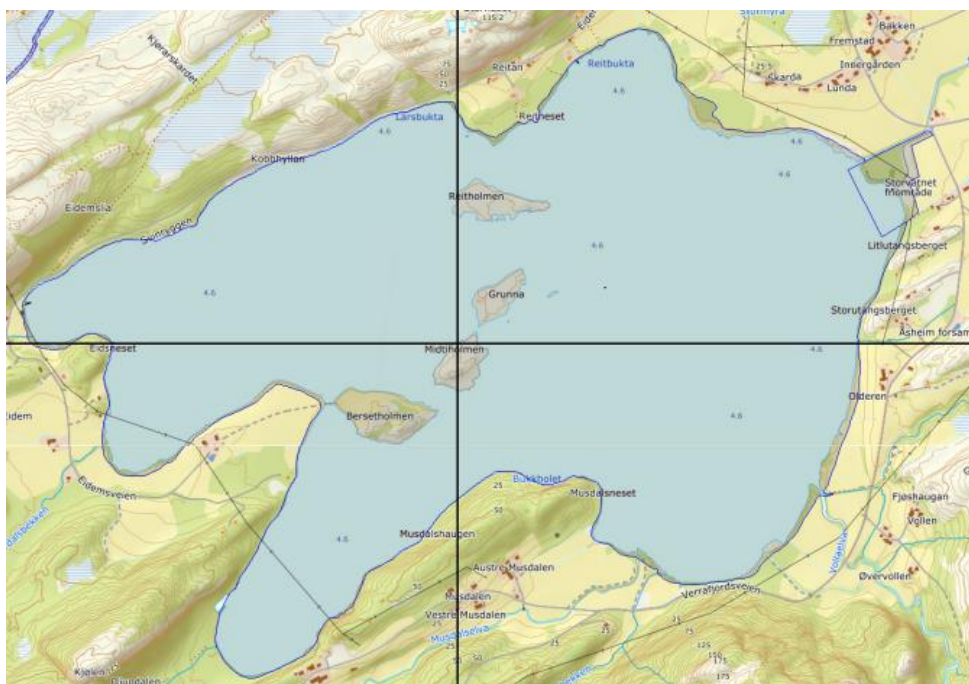
## Eidemstuva

<b>ID</b>	A3
<b>Områdetype</b>	Utfartsområde
<b>Områdeverdi</b>	Registrert friluftsområde
<b>Kommunenr. /navn</b>	5059 Orkland
<b>Områdebeskrivelse</b>	Populært turmål både sommer og vinter. Mobilmast og trimkasse på toppen. Tidligere kjentmannspost. Turløype fra Værnesveien (avkjørsel ved Grøthaugbekken) og eventuelt Eidemsveien.
<b>Kartleggingsår</b>	2023
<b>Brukerfrekvens</b>	Middels
<b>Regionale og nasjonale brukere</b>	Ganske ofte
<b>Opplevelseskvaliteter</b>	Litt
<b>Symbolverdi</b>	Ingen
<b>Lydmiljø</b>	Godt
<b>Funksjon</b>	Ikke spesiell funksjon
<b>Egnetet</b>	Ganske godt
<b>Tilrettelegging</b>	Litt tilrettelagt
<b>Kunnskapsverdier</b>	Få
<b>Inngrep</b>	Ganske utbygd
<b>Potensiell bruk</b>	Ganske lite
<b>Tilgjengelighet</b>	Middels
<b>Utstrekning</b>	Stort nok
<b>Areal fra kartobjekt (daa)</b>	16 dekar



## Storvatnet

<b>ID</b>	A4
<b>Områdetype</b>	Strandsone med tilhørende sjø og vassdrag
<b>Områdeverdi</b>	Svært viktig friluftsområde
<b>Kommunenr. /navn</b>	5059 Orkland
<b>Områdebeskrivelse</b>	Svært populært område for bading og friluftsliv. Stor parkeringsplass ligger i tilknytning til innsjøen. I østenden av vannet er det et statlig sikra friluftsområde med opparbeidet badeplass. Nytt toalettbygg, asfaltert parkeringsplass, opparbeidet plen ved badestrand, skilting, renovasjonsordning, benker og bord, asfaltert sti og bålplasser (UU) mellom plen og utløpsos, sandvolleyballbane, skotthyllbane, mv. Vatnet har næringsrik vegetasjon og et rikt fugleliv. Det går laks og sjørørret opp i Storvatnet.
<b>Kartleggingsår</b>	2023
<b>Brukerfrekvens</b>	Ganske stor
<b>Regionale og nasjonale brukere</b>	Ofte
<b>Opplevelseskvaliteter</b>	Middels
<b>Symbolverdi</b>	Litt
<b>Lydmiljø</b>	Middels
<b>Funksjon</b>	Middels funksjon
<b>Egnethet</b>	Godt
<b>Tilrettelegging</b>	Ganske godt tilrettelagt
<b>Kunnskapsverdier</b>	Ganske få
<b>Inngrep</b>	Middels
<b>Potensiell bruk</b>	Middels
<b>Tilgjengelighet</b>	God
<b>Utstrekning</b>	Stort nok
<b>Areal fra kartobjekt (daa)</b>	41 dekar



## Kvitneset

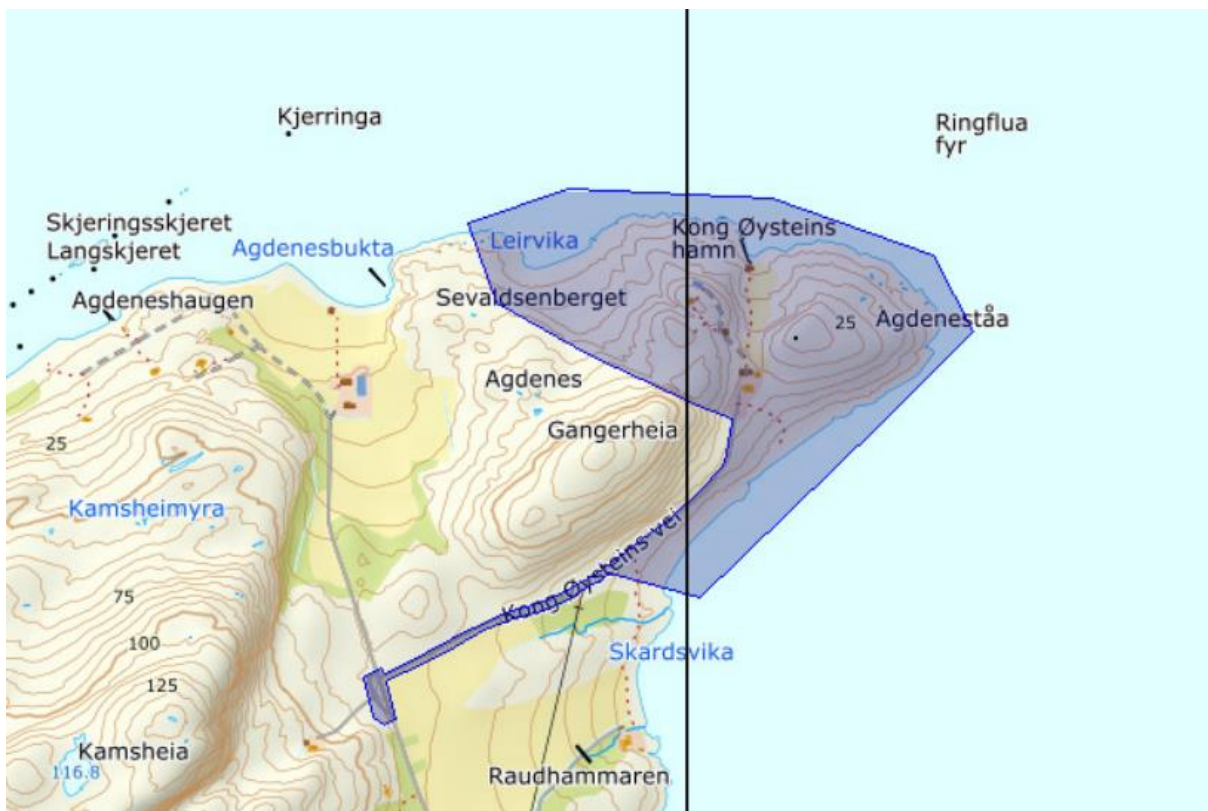
<b>ID</b>	A5
<b>Områdetype</b>	Særlig kvalitetsområde
<b>Områdeverdi</b>	Registrert friluftslivområde
<b>Kommunenr. /navn</b>	5059 Orkland
<b>Områdebeskrivelse</b>	Området ligger inntil Litlvatnet naturreservat som er vernet på grunn av det artsrike fuglelivet der. Fugletårn. Adkomst via vei fra vest med parkeringsplasser ved gårdstunet.
<b>Kartleggingsår</b>	2023
<b>Brukerfrekvens</b>	Noe
<b>Regionale og nasjonale brukere</b>	Middels
<b>Opplevelseskvaliteter</b>	Middels
<b>Symbolverdi</b>	Litt
<b>Lydmiljø</b>	Middels
<b>Funksjon</b>	Middels funksjon
<b>Egnetet</b>	Middels
<b>Tilrettelegging</b>	Ganske godt tilrettelagt
<b>Kunnskapsverdier</b>	Ganske få
<b>Inngrep</b>	Middels
<b>Potensiell bruk</b>	Middels
<b>Tilgjengelighet</b>	Middels
<b>Utstrekning</b>	Stort nok
<b>Areal fra kartobjekt (daa)</b>	25 dekar





## Agdenes fyr - Kong Øysteins havn

<b>ID</b>	A6
<b>Områdetype</b>	Strandsone med tilhørende sjø og vassdrag
<b>Områdeverdi</b>	Viktig friluftsområde
<b>Kommunenr. /navn</b>	5059 Orkland
<b>Områdebeskrivelse</b>	Historisk fredningsverdig fyr. Vest for fyret bygde kong Østein en kirke og en havn. Havna er den eneste av de lokale kysthavner fra vikingetida med bevarte konstruksjoner som vi kjenner til i Norge. Havneområdet ble tilrettelagt for publikum og offisielt åpnet sommeren 2001. Opparbeidet parkeringsplass ved veikrysset.
<b>Kartleggingsår</b>	2023
<b>Brukerfrekvens</b>	Noe
<b>Regionale og nasjonale brukere</b>	Middels
<b>Opplevelseskvaliteter</b>	Ganske mange
<b>Symbolverdi</b>	Stor
<b>Lydmiljø</b>	Ganske godt
<b>Funksjon</b>	Middels funksjon
<b>Egnetet</b>	Godt
<b>Tilrettelegging</b>	Middels tilrettelagt
<b>Kunnskapsverdier</b>	Ganske mange
<b>Inngrep</b>	Utbygd
<b>Potensiell bruk</b>	Ganske stor
<b>Tilgjengelighet</b>	Ganske god
<b>Utstrekning</b>	Stort nok
<b>Areal fra kartobjekt (daa)</b>	188 dekar



## Vindaberga

<b>ID</b>	A7
<b>Områdetype</b>	Leke- og rekreasjonsområde
<b>Områdeverdi</b>	Registrert friluftsområde
<b>Kommunenr. /navn</b>	5059 Orkland
<b>Områdebeskrivelse</b>	Større naturområde for Lysheim skole og Mølnbukt barnehage. Området brukes jevnlig av barnehagen som turområde.
<b>Kartleggingsår</b>	2023
<b>Brukerfrekvens</b>	Noe
<b>Regionale og nasjonale brukere</b>	Aldri
<b>Opplevelseskvaliteter</b>	Litt
<b>Symbolverdi</b>	Ingen
<b>Lydmiljø</b>	Middels
<b>Funksjon</b>	Ikke spesiell funksjon
<b>Egnetet</b>	Ganske godt
<b>Tilrettelegging</b>	Ikke tilrettelagt
<b>Kunnskapsverdier</b>	Få
<b>Inngrep</b>	Ganske utbygd
<b>Potensiell bruk</b>	Ganske lite
<b>Tilgjengelighet</b>	Middels
<b>Utstrekning</b>	Mangler lite
<b>Areal fra kartobjekt (daa)</b>	76 dekar



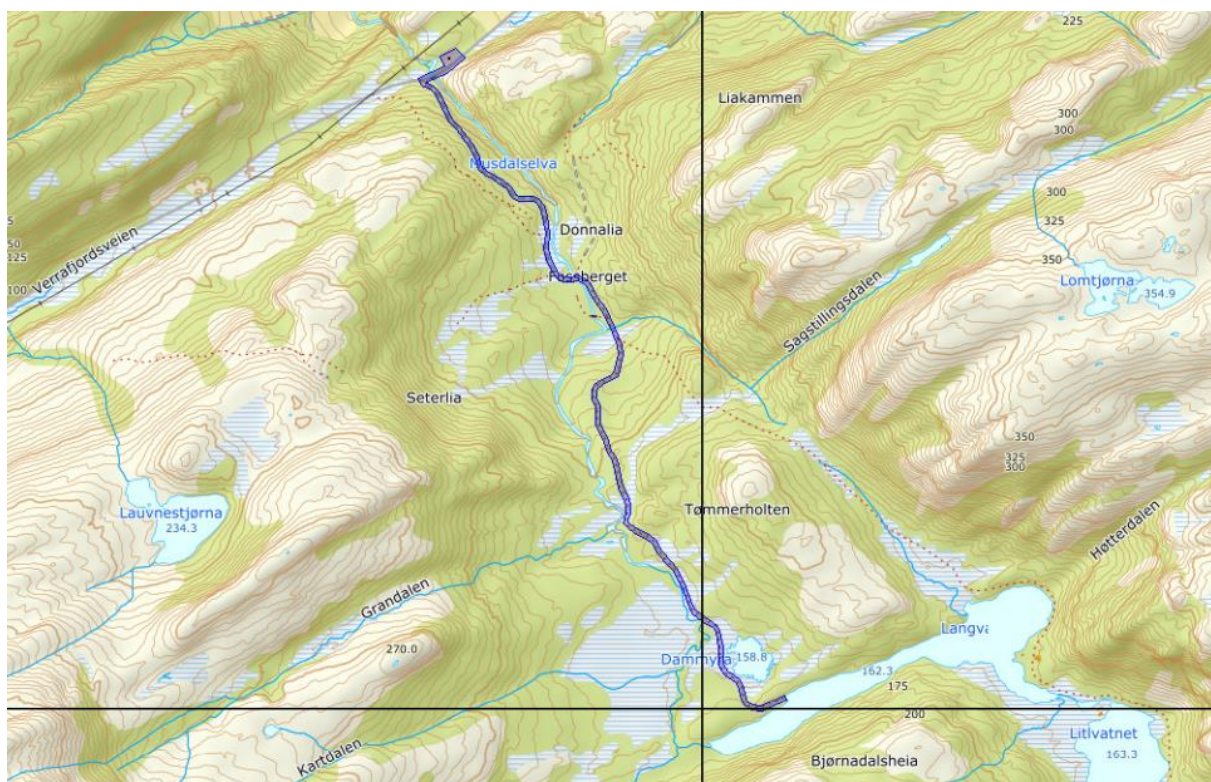
## Hambora - Vettaliheia

<b>ID</b>	A8
<b>Områdetype</b>	Særlig kvalitetsområde
<b>Områdeverdi</b>	Viktig friluftsområde
<b>Kommunenr. /navn</b>	5059 Orkland
<b>Områdebeskrivelse</b>	Tursti gjennom Hambora som var et militært område og en viktig del av Agdenes befestninger. Kulturhistorisk verdi, lite utnyttet. Stien går over Vettaliheia med utsiktspunkt, langs traktorvei ned til Selva.
<b>Kartleggingsår</b>	2023
<b>Brukerfrekvens</b>	Noe
<b>Regionale og nasjonale brukere</b>	Nesten aldri
<b>Opplevelseskvaliteter</b>	Middels
<b>Symbolverdi</b>	Middels
<b>Lydmiljø</b>	Ganske dårlig
<b>Funksjon</b>	Noe spesiell funksjon
<b>Egnetet</b>	Ganske godt
<b>Tilrettelegging</b>	Litt tilrettelagt
<b>Kunnskapsverdier</b>	Middels
<b>Inngrep</b>	Ganske utbygd
<b>Potensiell bruk</b>	Middels
<b>Tilgjengelighet</b>	Ganske god
<b>Utstrekning</b>	Mangler lite
<b>Areal fra kartobjekt (daa)</b>	33 dekar



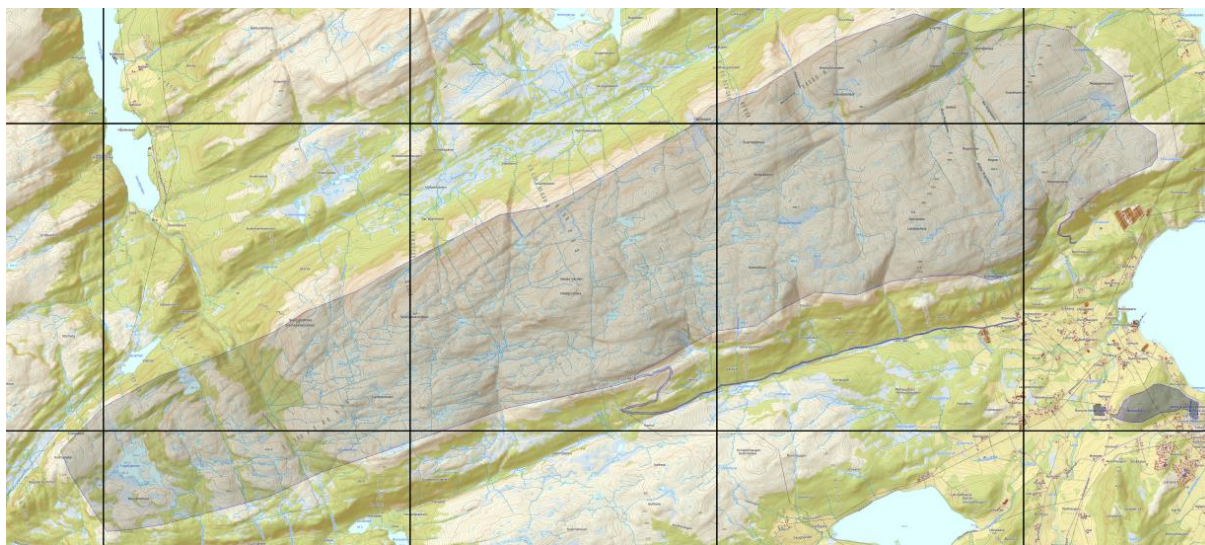
## Musdalselva- Langvatnet

<b>ID</b>	A9
<b>Områdetype</b>	Utfartsområde
<b>Områdeverdi</b>	Registrert friluftslivsområde
<b>Kommunenr. /navn</b>	5059 Orkland
<b>Områdebeskrivelse</b>	Tursti langs skogstraktorvei fra p-plass ved kommuneveien og opp til Langvatnet
<b>Kartleggingsår</b>	2023
<b>Brukerfrekvens</b>	Liten
<b>Regionale og nasjonale brukere</b>	Nesten aldri
<b>Opplevelseskvaliteter</b>	Litt
<b>Symbolverdi</b>	Ingen
<b>Lydmiljø</b>	Ganske godt
<b>Funksjon</b>	Ikke spesiell funksjon
<b>Egnetet</b>	Ganske godt
<b>Tilrettelegging</b>	Litt tilrettelagt
<b>Kunnskapsverdier</b>	Få
<b>Inngrep</b>	Middels
<b>Potensiell bruk</b>	Middels
<b>Tilgjengelighet</b>	God
<b>Utstrekning</b>	Mangler lite
<b>Areal fra kartobjekt (daa)</b>	20 dekar



## Hestgrovheia

<b>ID</b>	A10
<b>Områdetype</b>	Utfartsområde
<b>Områdeverdi</b>	Viktig friluftslivsområde
<b>Kommunenr. /navn</b>	5059 Orkland
<b>Områdebeskrivelse</b>	Stort snaufjellområde. Turmål er bl.a. Vestre Varde, Søndre Varde og Fjellslia. Vestre Varde er et oppmålingsteknisk kulturminne. Adkomst fra skogsbilvei ved Renne eller Fjellsaunet med parkeringsmuligheter. God utsikt mot Trondheimsleia. Lite tilrettelagt, men stor verdi da det i stor grad framstår som uberørt. Det går bilvei til toppen, men den er stengt med bom.
<b>Kartleggingsår</b>	2023
<b>Brukerfrekvens</b>	Middels
<b>Regionale og nasjonale brukere</b>	Middels
<b>Opplevelseskvaliteter</b>	Middels
<b>Symbolverdi</b>	Middels
<b>Lydmiljø</b>	Godt
<b>Funksjon</b>	Noe spesiell funksjon
<b>Egnetet</b>	Godt
<b>Tilrettelegging</b>	Middels tilrettelagt
<b>Kunnskapsverdier</b>	Middels
<b>Inngrep</b>	Middels
<b>Potensiell bruk</b>	Middels
<b>Tilgjengelighet</b>	Middels
<b>Utstrekning</b>	Stort nok
<b>Areal fra kartobjekt (daa)</b>	2 700 dekar



## Melandsåsen

<b>ID</b>	A11
<b>Områdetype</b>	Nærturterreng
<b>Områdeverdi</b>	Registrert friluftslivsområde
<b>Kommunenr. /navn</b>	5059 Orkland
<b>Områdebeskrivelse</b>	Turområde for Lensvik skole og barnehage. Park, gapahuk og lekeapparater i tilknytning til skolen. Utsiktspunkt på toppen. Rekreasjonsområde i direkte tilknytning til tettstedet Lensvik.
<b>Kartleggingsår</b>	2023
<b>Brukerfrekvens</b>	Middels
<b>Regionale og nasjonale brukere</b>	Nesten aldri
<b>Opplevelseskvaliteter</b>	Litt
<b>Symbolverdi</b>	Ingen
<b>Lydmiljø</b>	Middels
<b>Funksjon</b>	Ikke spesiell funksjon
<b>Egnetet</b>	Middels
<b>Tilrettelegging</b>	Litt tilrettelagt
<b>Kunnskapsverdier</b>	Få
<b>Inngrep</b>	Ganske utbygd
<b>Potensiell bruk</b>	Middels
<b>Tilgjengelighet</b>	God
<b>Utstrekning</b>	Mangler lite
<b>Areal fra kartobjekt (daa)</b>	228 dekar



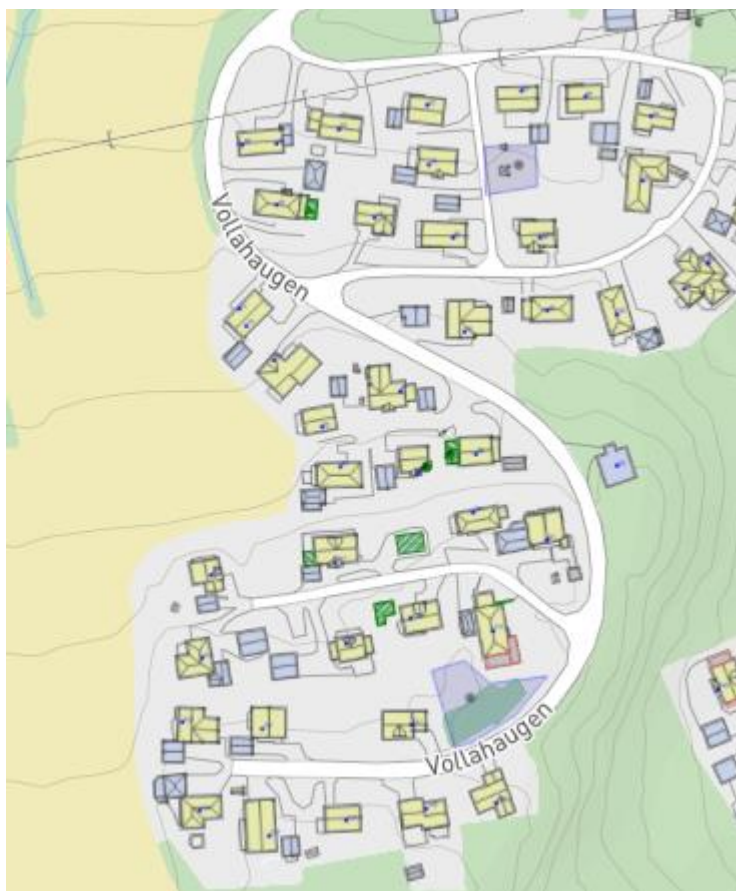
## Rådmannsparken

<b>ID</b>	A12
<b>Områdetype</b>	Leke- og rekreasjonsområde
<b>Områdeverdi</b>	Registrert friluftslivsområde
<b>Kommunenr/navn</b>	5059 Orkland
<b>Områdebeskrivelse</b>	Sentralt beliggende parkanlegg med blant annet amfi ved Coop Prix.
<b>Kartleggingsår</b>	2023
<b>Brukerfrekvens</b>	Middels
<b>Regionale og nasjonale brukere</b>	Middels
<b>Opplevelseskvaliteter</b>	Litt
<b>Symbolverdi</b>	Ingen
<b>Lydmiljø</b>	Ganske dårlig
<b>Funksjon</b>	Noe spesiell funksjon
<b>Egnetet</b>	Godt
<b>Tilrettelegging</b>	Ganske godt tilrettelagt
<b>Kunnskapsverdier</b>	Få
<b>Inngrep</b>	Utbygd
<b>Potensiell bruk</b>	Middels
<b>Tilgjengelighet</b>	God
<b>Utstrekning</b>	Mangler lite
<b>Areal fra kartobjekt (daa)</b>	3,8 dekar



## Vollahaugen lekeområde

<b>ID</b>	A13
<b>Områdetype</b>	Leke- og rekreasjonsområde
<b>Områdeverdi</b>	Registrert friluftslivsområde
<b>Kommunenr/navn</b>	5059 Orkland
<b>Områdebeskrivelse</b>	Lekeplasser i boligfeltet Vollahaugen. Noe tilrettelegging med lekeutstyr.
<b>Kartleggingsår</b>	2023
<b>Brukerfrekvens</b>	Noe
<b>Regionale og nasjonale brukere</b>	Nesten aldri
<b>Opplevelseskvaliteter</b>	Litt
<b>Symbolverdi</b>	Ingen
<b>Lydmiljø</b>	Ganske dårlig
<b>Funksjon</b>	Ikke spesiell funksjon
<b>Egnetet</b>	Middels
<b>Tilrettelegging</b>	Middels tilrettelagt
<b>Kunnskapsverdier</b>	Få
<b>Inngrep</b>	Utbygd
<b>Potensiell bruk</b>	Ganske lite
<b>Tilgjengelighet</b>	God
<b>Utstrekning</b>	Mangler lite
<b>Areal fra kartobjekt (daa)</b>	1 dekar





## Myran lekeområder

<b>ID</b>	A14
<b>Områdetype</b>	Leke- og rekreasjonsområde
<b>Områdeverdi</b>	Registrert friluftslivsområde
<b>Kommunenr/navn</b>	5059 Orkland
<b>Områdebeskrivelse</b>	To områder i boligfeltet som er regulert til lekeplasser. Det ene området er opparbeidet til balløkke, mens det andre (ved gravrøysene fra jernalder) er tilrettelagt med lekestativ og sti for sykling.
<b>Kartleggingsår</b>	2023
<b>Brukerfrekvens</b>	Noe
<b>Regionale og nasjonale brukere</b>	Nesten aldri
<b>Opplevelseskvaliteter</b>	Litt
<b>Symbolverdi</b>	Ingen
<b>Lydmiljø</b>	Ganske dårlig
<b>Funksjon</b>	Ikke spesiell funksjon
<b>Egnethet</b>	Middels
<b>Tilrettelegging</b>	Middels tilrettelagt
<b>Kunnskapsverdier</b>	Få
<b>Inngrep</b>	Utbygd
<b>Potensiell bruk</b>	Ganske lite
<b>Tilgjengelighet</b>	God
<b>Utstrekning</b>	Mangler lite
<b>Areal fra kartobjekt (daa)</b>	2,2 dekar



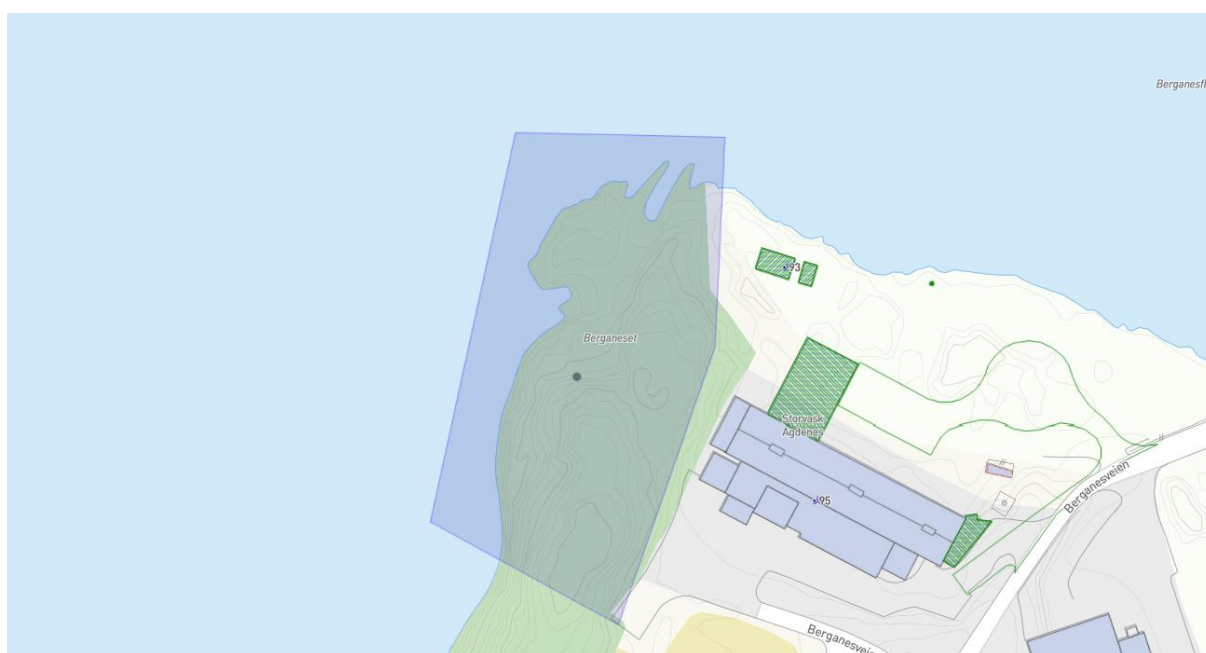
## Promenaden

<b>ID</b>	A15
<b>Områdetype</b>	Strandsone med tilhørende sjø og vassdrag
<b>Områdeverdi</b>	Viktig friluftslivsområde
<b>Kommunenr/navn</b>	5059 Orkland
<b>Områdebeskrivelse</b>	Gang-/sykkelvei langs sjøen i tettstedet Lensvik. Deler er asfaltert. Godt egnet for trilletter eller spasertur i sommerhalvåret.
<b>Kartleggingsår</b>	2023
<b>Brukerfrekvens</b>	Noe
<b>Regionale og nasjonale brukere</b>	Nesten aldri
<b>Opplevelseskvaliteter</b>	Litt
<b>Symbolverdi</b>	Ingen
<b>Lydmiljø</b>	Ganske dårlig
<b>Funksjon</b>	Ikke spesiell funksjon
<b>Egnetet</b>	Ganske godt
<b>Tilrettelegging</b>	Ganske godt tilrettelagt
<b>Kunnskapsverdier</b>	Få
<b>Inngrep</b>	Utbygd
<b>Potensiell bruk</b>	Middels
<b>Tilgjengelighet</b>	God
<b>Utstrekning</b>	Mangler noe
<b>Areal fra kartobjekt (daa)</b>	5 dekar



## Berganeset

<b>ID</b>	A16
<b>Områdetype</b>	Andre friluftsområder
<b>Områdeverdi</b>	Registrert friluftslivsområde
<b>Kommunenr/navn</b>	5059 Orkland
<b>Områdebeskrivelse</b>	I reguleringsplan vist som hensynssone for friluftsliv. Adkomst fra industriområdet, eller langs fjæra i Hamnabukta. Området helt i nord består av svaberg og er egnet for opphold. Badestige til sjøen.
<b>Kartleggingsår</b>	2023
<b>Brukerfrekvens</b>	Liten
<b>Regionale og nasjonale brukere</b>	Aldri
<b>Opplevelseskvaliteter</b>	Litt
<b>Symbolverdi</b>	Ingen
<b>Lydmiljø</b>	Ganske dårlig
<b>Funksjon</b>	Ikke spesiell funksjon
<b>Egnethet</b>	Ganske dårlig
<b>Tilrettelegging</b>	Litt tilrettelagt
<b>Kunnskapsverdier</b>	Få
<b>Inngrep</b>	Ganske utbygd
<b>Potensiell bruk</b>	Ganske lite
<b>Tilgjengelighet</b>	Ganske god
<b>Utstrekning</b>	Stort nok
<b>Areal fra kartobjekt (daa)</b>	12 dekar



## Tennelbukta

<b>ID</b>	A17
<b>Områdetype</b>	Strandsone med tilhørende sjø og vassdrag
<b>Områdeverdi</b>	Registrert friluftslivsområde
<b>Kommunenr/navn</b>	5059 Orkland
<b>Områdebeskrivelse</b>	Statlig sikra friluftsområde. Åpent kystlandskap ved utløpet av Tennelselva - elvedelta. Naturtypen er strandeng og strandsump. Leir- og siltstrand. Strandeng- og tangvullvegetasjon. Fundamentrester etter gammel bebyggelse og bru. Tradisjon for bruk av området som laplass for tømmer, sjørettet aktivitet, naust, laksenotfiske osv.
<b>Kartleggingsår</b>	2023
<b>Brukerfrekvens</b>	Liten
<b>Regionale og nasjonale brukere</b>	Aldri
<b>Opplevelseskvaliteter</b>	Litt
<b>Symbolverdi</b>	Ingen
<b>Lydmiljø</b>	Dårlig
<b>Funksjon</b>	Noe spesiell funksjon
<b>Egnetet</b>	Middels
<b>Tilrettelegging</b>	Litt tilrettelagt
<b>Kunnskapsverdier</b>	Få
<b>Inngrep</b>	Ganske utbygd
<b>Potensiell bruk</b>	Middels
<b>Tilgjengelighet</b>	God
<b>Utstrekning</b>	Mangler lite
<b>Areal fra kartobjekt (daa)</b>	9 dekar



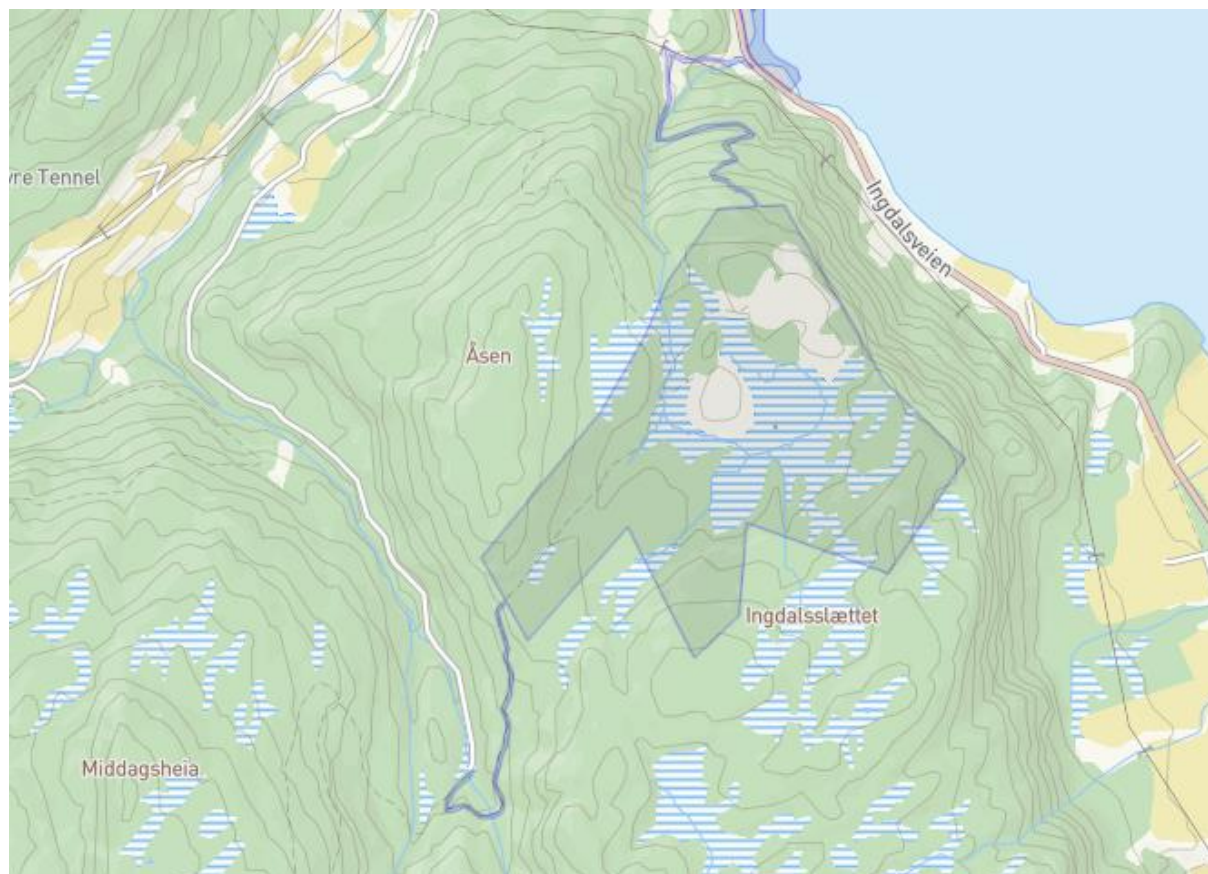
## Sørlottneset

<b>ID</b>	A18
<b>Områdetype</b>	Strandsone med tilhørende sjø og vassdrag
<b>Områdeverdi</b>	Viktig friluftslivsområde
<b>Kommunenr/navn</b>	5059 Orkland
<b>Områdebeskrivelse</b>	Tilrettelagt rasteplass ved fylkesvei 710, med grei avkjøring og gode parkeringsmuligheter. Svaberg mot sjøen. Neset er populært for dykking og fising fra land, ettersom det er dypt like inntil land og gode strømningsforhold.
<b>Kartleggingsår</b>	2023
<b>Brukerfrekvens</b>	Middels
<b>Regionale og nasjonale brukere</b>	Middels
<b>Opplevelseskvaliteter</b>	Middels
<b>Symbolverdi</b>	Ingen
<b>Lydmiljø</b>	Dårlig
<b>Funksjon</b>	Ikke spesiell funksjon
<b>Egnetet</b>	Ganske godt
<b>Tilrettelegging</b>	Ganske godt tilrettelagt
<b>Kunnskapsverdier</b>	Få
<b>Inngrep</b>	Ganske utbygd
<b>Potensiell bruk</b>	Middels
<b>Tilgjengelighet</b>	God
<b>Utstrekning</b>	Mangler lite
<b>Areal fra kartobjekt (daa)</b>	32 dekar



## Fjølåsen

<b>ID</b>	A19
<b>Områdetype</b>	Utfartsområde
<b>Områdeverdi</b>	Viktig friluftslivsområde
<b>Kommunenr/navn</b>	5059 Orkland
<b>Områdebeskrivelse</b>	Gammelt seterområde, med et åpent kulturlandskap/beiteareal. 1000-årssted i tidligere Agdenes kommune. Ligger på et platå 240 meter over havet. Gode utsiktsmuligheter over Trondheimsfjorden. God sommertilgjengelighet både via sti nordfra og traktorvei fra sør. Gapahuk bygd på utsiktspunkt over Trondheimsfjorden.
<b>Kartleggingsår</b>	2023
<b>Brukerfrekvens</b>	Noe
<b>Regionale og nasjonale brukere</b>	Nesten aldri
<b>Opplevelseskvaliteter</b>	Ganske mange
<b>Symbolverdi</b>	Middels
<b>Lydmiljø</b>	Ganske godt
<b>Funksjon</b>	Noe spesiell funksjon
<b>Egnetet</b>	Godt
<b>Tilrettelegging</b>	Litt tilrettelagt
<b>Kunnskapsverdier</b>	Middels
<b>Inngrep</b>	Middels
<b>Potensiell bruk</b>	Ganske lite
<b>Tilgjengelighet</b>	Middels
<b>Utstrekning</b>	Mangler lite
<b>Areal fra kartobjekt (daa)</b>	936 dekar



## Øyangsvatnet

<b>ID</b>	A20
<b>Områdetype</b>	Strandsone med tilhørende sjø og vassdrag
<b>Områdeverdi</b>	Svært viktig friluftslivsområde
<b>Kommunenr/navn</b>	5059 Orkland
<b>Områdebeskrivelse</b>	Et statlig sikra friluftsområde utgjør innfallsporten, og området er tilrettelagt med parkeringsplasser, naust, badeplass, kanoutleie, gapahuk og fiskekortsalg. Både sommer og vinterbruk. Øyangsvatnet er cirka 6 km <sup>2</sup> stort og ligger cirka 125 meter over havet med utsikt til fjell- og heiområder bevakst med blandingsskog, hovedsaklig furuskog. Flora stort sett blåbærlyngmark og myrområder. Observasjoner av bl.a. fiskemåke og gulspurv. Vatnet er svært godt egnet for båtliv, padling og fiske.
<b>Kartleggingsår</b>	2023
<b>Brukerfrekvens</b>	Ganske stor
<b>Regionale og nasjonale brukere</b>	Middels
<b>Opplevelseskvaliteter</b>	Middels
<b>Symbolverdi</b>	Litt
<b>Lydmiljø</b>	Ganske godt
<b>Funksjon</b>	Noe spesiell funksjon
<b>Egnethet</b>	Godt
<b>Tilrettelegging</b>	Høy grad av tilrettelegging
<b>Kunnskapsverdier</b>	Ganske få
<b>Inngrep</b>	Ganske utbygd
<b>Potensiell bruk</b>	Middels
<b>Tilgjengelighet</b>	God
<b>Utstrekning</b>	Stort nok
<b>Areal fra kartobjekt (daa)</b>	30 dekar



## Skiløyper Øyangen - Steinvassbu

<b>ID</b>	A21
<b>Områdetype</b>	Utfartsområde
<b>Områdeverdi</b>	Svært viktig friluftslivsområde
<b>Kommunenr/navn</b>	5059 Orkland
<b>Områdebeskrivelse</b>	Lensvik Idrettslag har opparbeidet en cirka 2,5 kilometer lang lysløype i tilknytning til Øyangen friluftsområde. Friluftsområdet er også utgangspunkt for turskiløyper mot Snillfjord (Steinvassbu, Dyrlikammen, Kollheia). Også turer langs Rauliveien som er en skogstraktorvei som går til Remmavatnet. Varierte opplevelser.
<b>Kartleggingsår</b>	2023
<b>Brukerfrekvens</b>	Ganske stor
<b>Regionale og nasjonale brukere</b>	Middels
<b>Opplevelseskvaliteter</b>	Middels
<b>Symbolverdi</b>	Litt
<b>Lydmiljø</b>	Godt
<b>Funksjon</b>	Noe spesiell funksjon
<b>Egnetet</b>	Godt
<b>Tilrettelegging</b>	Ganske godt tilrettelagt
<b>Kunnskapsverdier</b>	Ganske få
<b>Inngrep</b>	Ganske utbygd
<b>Potensiell bruk</b>	Ganske stor
<b>Tilgjengelighet</b>	God
<b>Utstrekning</b>	Mangler lite
<b>Areal fra kartobjekt (daa)</b>	400 dekar





## Valveien

<b>ID</b>	A22
<b>Områdetype</b>	Utfartsområde
<b>Områdeverdi</b>	Registrert friluftslivsområde
<b>Kommunenr/navn</b>	5059 Orkland
<b>Områdebeskrivelse</b>	Godt vedlikeholdt skogsbilvei stengt med bom ved Valan. Ofte snørik trasé. Gapahuk ved enden av veien. Godt egnet for skigåing om vinteren, sykkeltur, trilletur eller spasertur om sommeren.
<b>Kartleggingsår</b>	2023
<b>Brukerfrekvens</b>	Liten
<b>Regionale og nasjonale brukere</b>	Nesten aldri
<b>Opplevelseskvaliteter</b>	Litt
<b>Symbolverdi</b>	Ingen
<b>Lydmiljø</b>	Godt
<b>Funksjon</b>	Ikke spesiell funksjon
<b>Egnethet</b>	Ganske dårlig
<b>Tilrettelegging</b>	Litt tilrettelagt
<b>Kunnskapsverdier</b>	Få
<b>Inngrep</b>	Ganske utbygd
<b>Potensiell bruk</b>	Liten
<b>Tilgjengelighet</b>	Middels
<b>Utstrekning</b>	Mangler lite
<b>Areal fra kartobjekt (daa)</b>	25 dekar



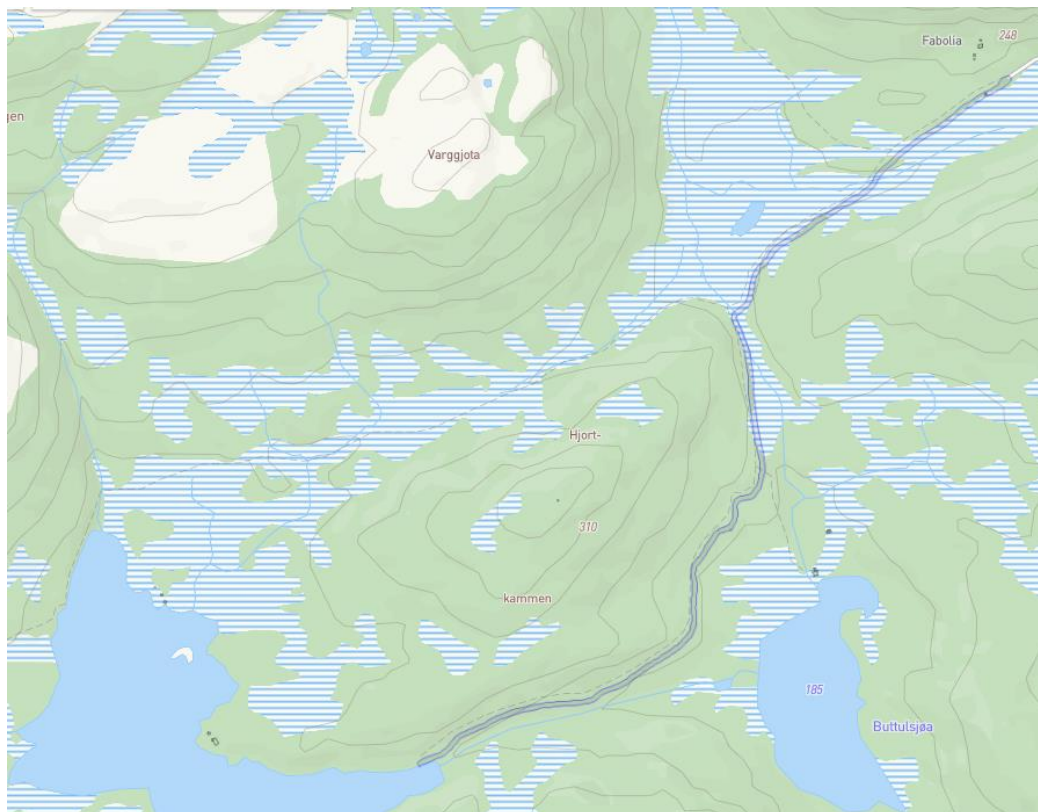
## Skilbreidveien

<b>ID</b>	A23
<b>Områdetype</b>	Utfartsområde
<b>Områdeverdi</b>	Registrert friluftslivsområde
<b>Kommunenr/navn</b>	5059 Orkland
<b>Områdebeskrivelse</b>	Godt vedlikeholdt skogsbilvei til Skilbreidmarka, stengt med bom ved Valan. Ofte snørik trase. Godt egnet for skigåing om vinteren, sykkeltur, trilletur eller spasertur i sommerhalvåret.
<b>Kartleggingsår</b>	2023
<b>Brukerfrekvens</b>	Liten
<b>Regionale og nasjonale brukere</b>	Nesten aldri
<b>Opplevelseskvaliteter</b>	Litt
<b>Symbolverdi</b>	Ingen
<b>Lydmiljø</b>	Godt
<b>Funksjon</b>	Ikke spesiell funksjon
<b>Egnethet</b>	Ganske dårlig
<b>Tilrettelegging</b>	Litt tilrettelagt
<b>Kunnskapsverdier</b>	Få
<b>Inngrep</b>	Ganske utbygd
<b>Potensiell bruk</b>	Ganske lite
<b>Tilgjengelighet</b>	Middels
<b>Utstrekning</b>	Mangler lite
<b>Areal fra kartobjekt (daa)</b>	25 dekar



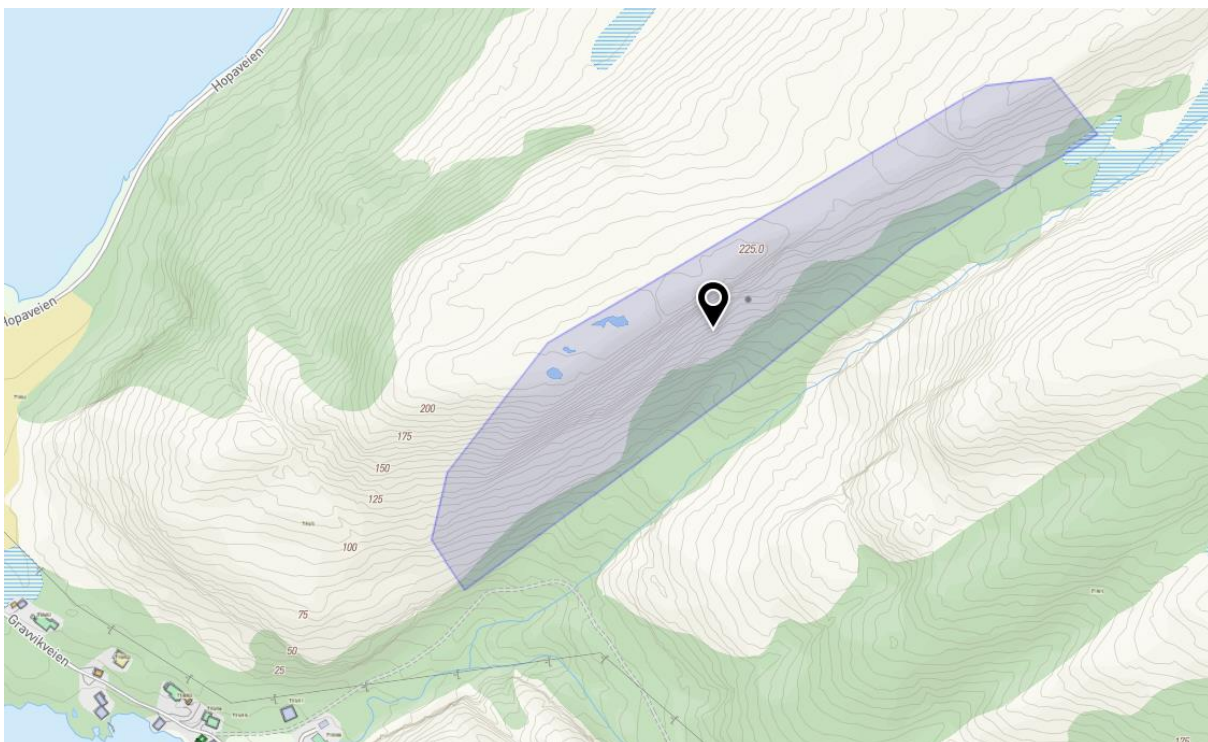
## Rangvatnet

<b>ID</b>	A24
<b>Områdetype</b>	Utfartsområde
<b>Områdeverdi</b>	Registrert friluftslivsområde
<b>Kommunenr/navn</b>	5059 Orkland
<b>Områdebeskrivelse</b>	Rangvatnet ligger midt i hjertet av Ingdalsmarka og henger sammen med Mjøvatnet gjennom ett smalt sund som er farbart med kano/kajakk. Adkomst via bomveien Faboliveien 2 kilometer til lunneplass/parkering. Herfra 30 minutters gange til vatnet. Noe tilrettelegging ved utløpsosen. Fiskevann.
<b>Kartleggingsår</b>	2023
<b>Brukerfrekvens</b>	Noe
<b>Regionale og nasjonale brukere</b>	Nesten aldri
<b>Opplevelseskvaliteter</b>	Litt
<b>Symbolverdi</b>	Ingen
<b>Lydmiljø</b>	Ganske godt
<b>Funksjon</b>	Noe spesiell funksjon
<b>Egnethet</b>	Middels
<b>Tilrettelegging</b>	Litt tilrettelagt
<b>Kunnskapsverdier</b>	Få
<b>Inngrep</b>	Ganske utbygd
<b>Potensiell bruk</b>	Ganske lite
<b>Tilgjengelighet</b>	Ganske dårlig
<b>Utstrekning</b>	Mangler lite
<b>Areal fra kartobjekt (daa)</b>	22 dekar



## Gravvikheia klatrefelt

<b>ID</b>	A25
<b>Områdetype</b>	Leke og rekreasjonsområde
<b>Områdeverdi</b>	Viktig friluftslivsområde
<b>Kommunenr/navn</b>	5059 Orkland
<b>Områdebeskrivelse</b>	En fjellvegg for naturlig sikret klatring. Omtalt i boka Trønderrock. Flere vegger i denne dalen. Privat vei med bom det siste stykket. Parkering foran bommen.
<b>Kartleggingsår</b>	2023
<b>Brukerfrekvens</b>	Noe
<b>Regionale og nasjonale brukere</b>	Ganske ofte
<b>Opplevelseskvaliteter</b>	Middels
<b>Symbolverdi</b>	Ingen
<b>Lydmiljø</b>	Middels
<b>Funksjon</b>	Noe spesiell funksjon
<b>Egnetet</b>	Middels
<b>Tilrettelegging</b>	Ikke tilrettelagt
<b>Kunnskapsverdier</b>	Få
<b>Inngrep</b>	Middels
<b>Potensiell bruk</b>	Middels
<b>Tilgjengelighet</b>	Ganske dårlig
<b>Utstrekning</b>	Mangler lite
<b>Areal fra kartobjekt (daa)</b>	58 dekar



## Musdalsvika klatrefelt

<b>ID</b>	A26
<b>Områdetype</b>	Leke og rekreasjonsområde
<b>Områdeverdi</b>	Viktig friluftslivsområde
<b>Kommunenr/navn</b>	5059 Orkland
<b>Områdebeskrivelse</b>	Klatreveggen krever god styrke og dynamikk. Veggen er 300 meter bred og opptil 25 meter høy. Ligger like ved kommunal vei. Boltede sportsruter. Omtalt i boka Trønderrock. Parkeringsmulighet på møteplasser langs veien.
<b>Kartleggingsår</b>	2023
<b>Brukerfrekvens</b>	Noe
<b>Regionale og nasjonale brukere</b>	Ganske ofte
<b>Opplevelseskvaliteter</b>	Middels
<b>Symbolverdi</b>	Ingen
<b>Lydmiljø</b>	Middels
<b>Funksjon</b>	Noe spesiell funksjon
<b>Egnethet</b>	Ganske godt
<b>Tilrettelegging</b>	Ikke tilrettelagt
<b>Kunnskapsverdier</b>	Få
<b>Inngrep</b>	Middels
<b>Potensiell bruk</b>	Middels
<b>Tilgjengelighet</b>	Ganske dårlig
<b>Utstrekning</b>	Mangler lite
<b>Areal fra kartobjekt (daa)</b>	12 dekar



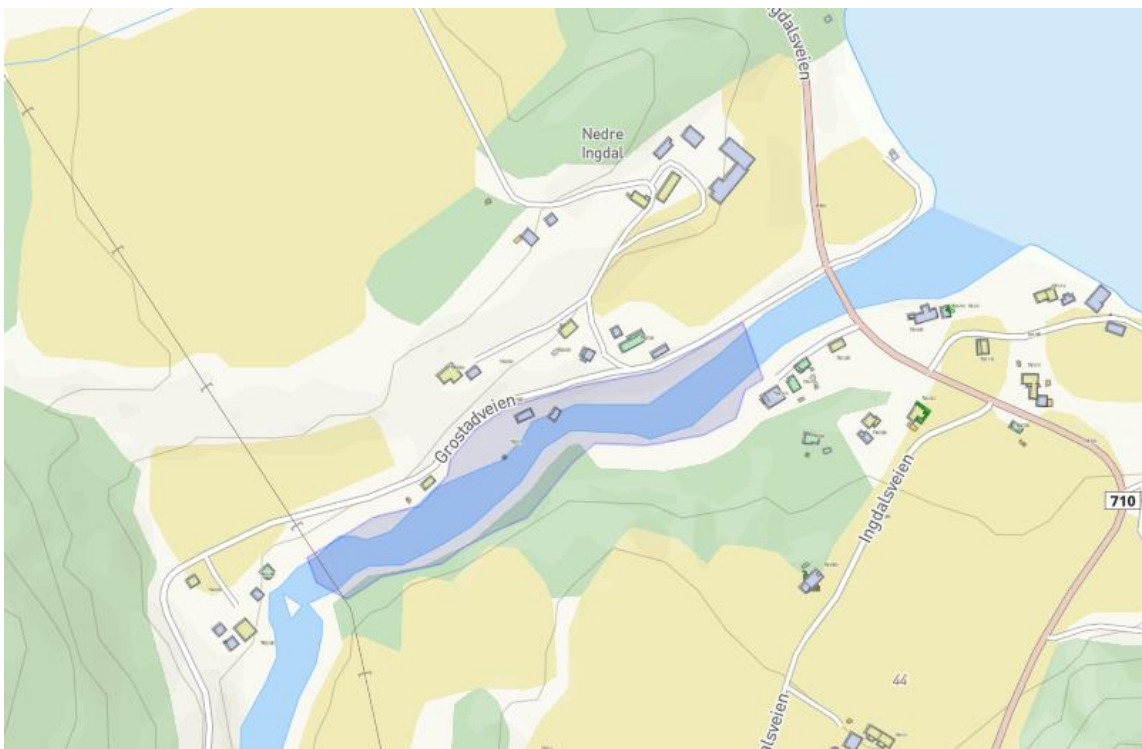
## Kaldklova klatrefelt

<b>ID</b>	A27
<b>Områdetype</b>	Leke og rekreasjonsområde
<b>Områdeverdi</b>	Svært viktig friluftslivsområde
<b>Kommunenr/navn</b>	5059 Orkland
<b>Områdebeskrivelse</b>	En 500 meter lang vegg opptil 90 meter høy. Klatrefeltet har mange ruter med nokså lav vanskegrad og usedvanlig gode sikringsmuligheter. Perfekt for å øve seg til lengre ruter i fjellet. Omtalt i boka Trønderrock. Parkeringsmuligheter langs Kaldklovveien.
<b>Kartleggingsår</b>	2023
<b>Brukerfrekvens</b>	Middels
<b>Regionale og nasjonale brukere</b>	Ofte
<b>Opplevelseskvaliteter</b>	Middels
<b>Symbolverdi</b>	Middels
<b>Lydmiljø</b>	Ganske dårlig
<b>Funksjon</b>	Middels funksjon
<b>Egnetet</b>	Ganske godt
<b>Tilrettelegging</b>	Litt tilrettelagt
<b>Kunnskapsverdier</b>	Få
<b>Inngrep</b>	Middels
<b>Potensiell bruk</b>	Ganske stor
<b>Tilgjengelighet</b>	Ganske god
<b>Utstrekning</b>	Mangler lite
<b>Areal fra kartobjekt (daa)</b>	64 dekar



## Ingdalsfossen

<b>ID</b>	A28
<b>Områdetype</b>	Særlig kvalitetsområde
<b>Områdeverdi</b>	Svært viktig friluftslivsområde
<b>Kommunenr. /navn</b>	5059 Orkland
<b>Områdebeskrivelse</b>	Ingdalsfossen er et populært badested. Storhølen og kulpene lengre opp er av Orklands fineste og mest eksotiske badeplasser hvor mange tar turen på de varme sommerdagene. Stedet har også rik historie. Ingdalsfossen er et gammelt industristed med spor av tidligere kraftverk og demning, hvor Thamsfamilien startet sin virksomhet før de flyttet til Orkanger og ble en viktig del av kommunens utvikling. Fisketrapp. Kjør til Ingdalen langs fylkesvei 710, ta av mot Grostad. Parkeringsplass etter 100 meter på venstre side i forkant av fossen.
<b>Kartleggingsår</b>	2023
<b>Brukerfrekvens</b>	Ganske stor
<b>Regionale og nasjonale brukere</b>	Ganske ofte
<b>Opplevelseskvaliteter</b>	Middels
<b>Symbolverdi</b>	Middels
<b>Lydmiljø</b>	Ganske dårlig
<b>Funksjon</b>	Middels funksjon
<b>Egnethet</b>	Godt
<b>Tilrettelegging</b>	Litt tilrettelagt
<b>Kunnskapsverdier</b>	Middels
<b>Inngrep</b>	Ganske utbygd
<b>Potensiell bruk</b>	Ganske stor
<b>Tilgjengelighet</b>	God
<b>Utstrekning</b>	Mangler lite
<b>Areal fra kartobjekt (daa)</b>	28 dekar



## 5. Oppsummering

Tabellen under viser oversikt over antall friluftslivsområder etter verdi.

Verdi	Kode	Antall områder
Svært viktige friluftslivsområder	A	5
Viktige friluftslivsområder	B	11
Registrerte friluftslivsområder	C	12
Identifiserte friluftslivsområder	D	0
<b>Til sammen</b>		<b>28</b>

For å kvalitetssikre informasjonen og arbeidet som er gjort av arbeidsgruppen, skal det gjennomføres en offentlig høring. Grunnlaget for høringen er herværende dokument med oversikt over de kartlagte friluftslivsområdene med kartutsnitt, tilhørende områdebeskrivelser og verdsetting. Temakartet er også tilgjengelig som et kartlag i den elektroniske innsynsløsningen kommunekart Orkland.

Det kan gis høringsinnspill på score verdsettingskriterier, områdebeskrivelser, utstrekning på de registrerte områdene samt om det er områder som mangler.