



**ORKLAND  
KOMMUNE**



# **Kommuneplan for Orkland 2025-37**

## **Felles planprogram for samfunns- og arealdel**

Høringsdokument | 25.3.2025

Revisjon	Dato	Revisjonen gjelder
X	xx.xx.xxxx	Oppdatert etter høring og ettersyn
x	xx.xx.xxxx	Oppdatert etter politisk behandling KS



Figur 1: Orkland med landbruk, fjord, fjell, industri og by. Dronefoto fra Råbygda, kilde Orkland kommune

## Innhold

Innledning.....	3
Rammebetingelser for revidering av kommuneplanen.....	4
Det lokale kunnskapsgrunnlaget – Orkland i dag .....	7
Kommuneplanens samfunnsdel .....	8
Orkanger som by og regionsenter.....	8
Tilflytting og markedsføring.....	8
Fra utenforskap til fellesskap .....	9
Næringskommune nr. 1 .....	9
Klimatilpasning.....	9
Klimahensyn og natur.....	9
Samfunnssikkerhet og beredskap .....	9
Bærekraftige tjenester.....	9
Digitalisering og informasjonssikkerhet.....	9
Arealstrategi.....	10
Kommuneplanens arealdel.....	10
Bestemmelser .....	10
Planvask.....	10
Arealregnskap.....	11
Arealer for bebyggelse og anlegg.....	11
Landbruk-, natur og friluftsområder samt reindrift (LNFR-områder).....	11
Samferdsel og infrastruktur .....	11
Bruk og vern av vann og vassdrag, akvakultur .....	11
Risiko- og sårbarhetsanalyse.....	11
Konsekvensutredning.....	12
Organisering og prosess.....	12
Medvirkning .....	13
Prosessplan, tentativ .....	15

# Innledning

## Planprogrammet

Dette dokumentet er ikke en plan i seg selv, men planen for kommuneplanen. Planprogram for kommuneplan har hjemmel i plan- og bygningslovens § 11-13 og skal utarbeides etter reglene i § 4-1, samme lov. Planprogrammet skal redegjøre for formålet med planarbeidet og fastsetter rammer og prosess. Når det varsles planoppstart for planprosessen med samfunnsdelen, skal normalt planprogrammet legges ut på høring og til offentlig ettersyn samtidig.

Ved denne revisjonen av kommuneplanen har vi valgt å utarbeide felles planprogram for samfunnsdel og arealdel. Dette kan gjøre planprosessen mer effektiv, og tydeliggjøre sammenhengen mellom de ulike plannivåene. Dette kommer særlig til syne med innføringen av arealstrategi som nytt grep i Orklands planverk. Arealstrategien skal fastsettes i samfunnsdelen og gir strategiske rammer for prioriteringene i arealdelen. Derfor skal samfunnsdelen behandles først, og de strategiske føringene i den legges til grunn for utarbeiding av arealdelen. Varsling om oppstart av arbeidet med arealdelen vil slik først komme når forslag til samfunnsdel med arealstrategi legges ut til høring.

## Bakgrunn

Kommunestyret vedtok i møte den 10.9.2024, sak 77/24, *Planstrategi for Orkland 2024-27*. Planstrategien fastsetter at kommuneplanen skal revideres.

Siden vedtak av gjeldende kommuneplan (samfunnsdelen i 2020, arealdelen i 2023) er det flere endringer både i Orklandssamfunnet og ellers som bør innarbeides i plan.

- Eiktyr industripark. Forslag til områdeplan er oversendt Kommunaldepartementet da det foreligger innsigelse.
- Styrking av tema klimatilpassing og natur. Tema er mer framtrødende på den offentlige dagsorden enn da gjeldende samfunnsplan ble vedtatt i 2020.
- Byvekstavtale og miljøpakke. Orkland ble inkludert i byvekstavtalen i 2023.
- Beredskap er lengre fremme på dagsorden med dagens geopolitiske situasjon.

Gjeldende kommuneplan er en første generasjons plan for den nye storkommunen som ble bygd opp rundt intensjonsavtalen med visjonen *Sammen bygger vi Orkland*. Nå har kommunen vært i ordinær drift i snart 5 år, og det er flere forhold i planen som må oppdateres i henhold til dette.

## Formål med planarbeidet

Formålet med planarbeidet er å oppdatere planverket ut fra dagens situasjon for kommunen både som samfunn og organisasjon, slik at planen fungerer som styringsverktøy.

Et hovedgrep i denne revisjonen er tettere kobling opp mot økonomi- og handlingsplanarbeidet. Kunnskapsgrunnlaget fra 2024 er lagt til grunn for konkretisering av mål og strategier, slik at en i planarbeidet tar utgangspunkt i de økonomiske realitetene.

Et annet grep er innføringen av arealstrategi i kommuneplanen, dette er nytt for Orkland. Arealstrategien må ta utgangspunkt i nasjonale og regionale føringer i tillegg til mål og strategier i kommuneplanens samfunnsdel. Denne kommer inn som et eget kapittel i samfunnsdelen.

Revisjon av *arealdelen* kan starte når vi har et forslag til samfunnsdel m/arealstrategi klart. Vi vil da varsle oppstart for arealdelen og åpne for innspill til den, samtidig med at vi sender forslag til samfunnsdel på høring. Arealstrategien skal være førende for arealdelen og bidra til enkel sortering av innspill.

Gjeldende arealdel er fra 2023 og det er flere forbedringspunkter i bestemmelsene. Det må også gjøres naturtypeundersøkelser (raviner, grunnforhold) for områder avsatt i dagens KPA, eks Kleivan sør. Kommunen har fått tilskudd fra Miljødirektoratet for å utføre NiN-kartlegginger i år.

Planvask – vi må fortsette arbeidet med å oppheve gamle og uaktuelle planer. For utbygde områder kan gammel reguleringsplan erstattes helt av KPA m/bestemmelser. Kommunen har søkt Miljødirektoratet om tilskudd til arbeidet med planvask.

## Rammebetingelser for revidering av kommuneplanen

### Nasjonale forventninger

Regjeringen skal i tråd med plan- og bygningslovens § 6-1 hvert fjerde år legge frem nasjonale forventninger til regional og kommunal planlegging. Sammen med statlige planretningslinjer, statlige planbestemmelser og statlige arealplaner gir dette føringer for samfunns- og arealplanleggingen. De nasjonale forventningene skal følges opp i kommunens arbeid med planstrategier og planer, og være med på å fremme en effektiv og bærekraftig utvikling i hele landet.

I nasjonale forventninger for perioden 2023-27 legger regjeringen vekt på at følgende skal prioriteres i planleggingen:

- Samordning og samarbeid i planleggingen
- Trygge og inkluderende lokalsamfunn
- Velferd og bærekraftig verdiskaping
- Klima, natur og miljø for fremtiden
- Samfunnssikkerhet og beredskap

### Regionale føringer

#### *Regional planstrategi*

Regional planstrategi 2024-27 ble vedtatt 11.6.2024 og er førende for planarbeidet i Trøndelag i fylkestingsperioden. Planstrategien har tre satsningsområder:

1. Trøndelag tar ansvar for klima- og naturutfordringer
2. I Trøndelag skaper vi en god samfunnsberedskap i et trygt, helsefremmende og inkluderende Trøndelag
3. I Trøndelag får vi nok arbeidskraft og rett kompetanse for å møte et arbeids- og næringsliv i endring

Fylkeskommunen har sendt ut et forventningsbrev til kommunene med råd til kommunal planstrategi, dette ble lagt til grunn i arbeidet med Orklands planstrategi for perioden 2024-27.

Den regionale planstrategien er tett knyttet til Trøndelagsplanen, som har mer langsiktig perspektiv.

### *Trøndelagsplanen*

Trøndelagsplanen er den langsiktige planen for fylket, som skal være førende for alle planer og strategier i Trøndelag fram mot 2030. Trøndelagsplanen 2019-2030 har tre temaområder:

- Bolyst og livskvalitet
- Senterstruktur og kommunikasjoner
- Kompetanse, verdiskaping og naturressurser

Bærekraft er en overordnet føring for planen. Planen har også flere gjennomgående tema som livskraftige distrikter, folkehelse og klima, miljø og det grønne skiftet.

### *Regional plan for arealbruk*

Planen peker ut en retning for utviklingen av Trøndelag frem mot 2030 og skal legges til grunn for behandling av arealplaner, byggesaker og andre arealrelaterte beslutninger i kommunene.

Trøndelag skal kjennetegnes av en balansert utvikling med differensiert arealforvaltning som i all hovedsak bygger på dagens bosettingsmønster, men der samspillet mellom regionsentrene og lokalsentrene og bygdene rundt er en drivkraft for utviklingen av regionene i fylket.

### *IKAP*

Orkland omfattes som en av kommunene i Trondheimsregionen av Interkommunal Arealplan for Trondheimsregionen. Gjeldende IKAP ble vedtatt i 2015, nå er den tredje versjonen under utarbeidelse og forventes vedtatt innen 2025. IKAP legges til grunn for å oppnå målene i Byvekstavtalen og Miljøpakken.

### *Byvekstavtalen/Miljøpakken*

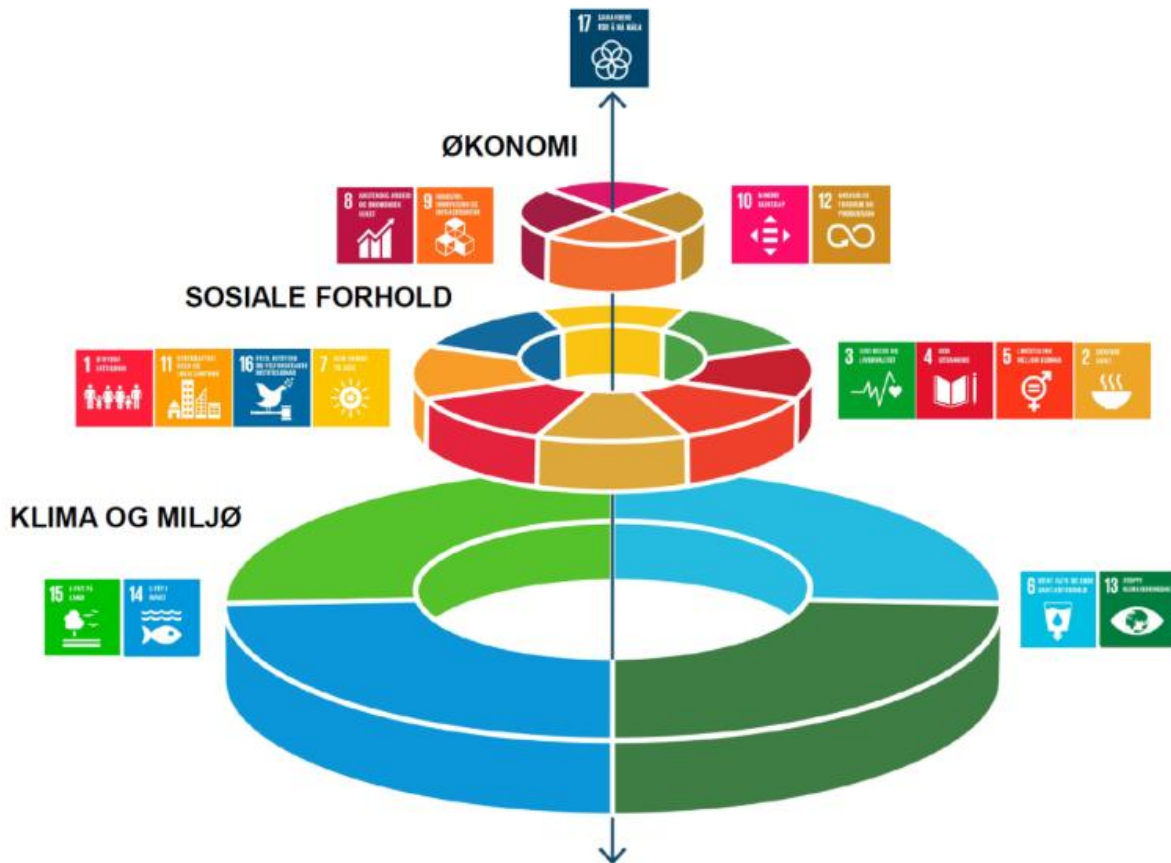
Orkland er fra 2023 med i Byvekstavtalen for Trondheimsregionen (2023-29). Avtalen forplikter partene til å jobbe for å nå nullvekstmålet. Byvekstavtalen skal styres gjennom Miljøpakken, som er navnet på partnerskapet i byvekstavtalen.

## Bærekraft i planleggingen

Revisjonen av kommuneplanen må foregå innenfor rammene av en bærekraftig samfunnsutvikling. Bærekraft omfatter både sosiale, økonomiske og miljømessige forhold.

Statlige planretningslinjer og andre overordnede føringer gir retning for hvordan dette kan løses, med FNs bærekraftsmål i sikte.

Kommunen må i sitt planarbeid ta stilling til hvilke miljømessige, sosiale og økonomiske konsekvenser som følger av et planforslag.



Figur 2: FNs bærekraftsmål bygger på en kobling mellom miljømessige, sosiale og økonomiske forhold

## Folkehelse i planleggingen

Folkehelseloven stiller krav til kommunene om at det hvert fjerde år skal utarbeides en oversikt over befolkningens helse, og negative og positive påvirkningsfaktorer for denne.

Folkehelseinstituttet (FHI) utarbeider årlige folkehelseprofiler for kommunene. Siste versjon ble utgitt sommeren 2024 og danner sammen med kommunens utfordringsdokument *Kunnskapsgrunnlag 2024* et oversiktsbilde over kommunens folkehelse.

Kommunens folkehelseoversikt skal i utgangspunktet ligge til grunn for kommunens planstrategi. For Orkland sin del vil folkehelseoversikten utarbeides i forbindelse med samfunnsdelen, og slik legges til grunn for utarbeiding av kommunens målsettinger og strategier.



# Det lokale kunnskapsgrunnlaget – Orkland i dag

Det ble lagt ned betydelige ressurser i arbeidet bak dagens kommuneplan, fordi dette var første generasjons kommuneplan i ny kommune. Det vil derfor ikke bli lagt opp til utredninger av samme omfang denne gang. Det foreligger imidlertid flere dokumenter/rapporter av nyere dato som gir en solid og oppdatert plattform i planarbeidet.

## Kunnskapsgrunnlag 2024

Som første steg i det årlige arbeidet med handlingsplan og budsjett, er det utarbeidet et utfordringsdokument – *Kunnskapsgrunnlag 2024 – utfordringer og muligheter*. Dokumentet bygger på innspill fra de kommunale enhetene og gir sammen med et nøkkeltallsdokument oversikt over de viktigste utviklingstrekkene i kommunen.

Orkland står i mye av de samme utfordringene som mange andre kommuner i landet møter. Befolkningsutviklingen er lavere enn gjennomsnittet. Mens landets befolkning forventes å vokse med 10 % fram mot 2050, forventes en vekst på kun ca 3,5 % for Orkland. Befolkningsprofilen forskyves i retning større andel eldre og færre i arbeidsdyktig alder. Tilgangen på arbeidskraft begrenses ytterligere av at stadig flere havner utenfor arbeidslivet. Færre innbyggere betyr reduserte overføringer fra staten og en kommuneøkonomi under press. Endrede rammebetingelser i offentlig sektor krever nytenkning i måten vi løser samfunnsoppgavene på. Tjenestestrukturen må vurderes i lys av både den sosiale, økonomiske og miljømessige bærekraftsdimensjonen, samtidig som at kommunen er underlagt nasjonale mål om likeverdige tjenester. Kommunen må vurdere hvilken rolle vi skal ha og i større grad mobilisere innbyggerne. Vi må også håndtere de utfordringene vi står overfor i egen organisasjon både innad i de kommunale enhetene og på tvers, med sykefravær, deltidskultur, kompetansekrav og strengere krav fra ulike offentlige myndigheter.

Sentraliseringen påvirker både den kommunale tjenestestrukturen og utviklingen i kommunen ellers. Etterspørselen etter boliger er størst i sentrale strøk. Samtidig har kommunen landbruksnæring av betydelig størrelse og tilsvarende spredt bosatt befolkning. Den offentlige debatten etter kommunesammenslåingen har vært preget av et spenningsforhold mellom by og bygd. Styrking av Orkanger som by- og regionsenter er viktig også for byens omland, samtidig må det legges til rette for god stedsutvikling i grender og mindre tettsteder for å støtte opp under distriktsnæringene. Her er også fritidsdimensjonen viktig i å bygge attraktivitet og Orkland har et variert tilbud innen idrett og kultur.

Næringslivet har også et udekket kompetansebehov. For Orkland sin del må vi også her jobbe bevisst dersom vi skal opprettholde dagens struktur som etablert næringskommune. Kommunen står for tiden midt i en avklaring om etablering av Eiktyr industripark med batterifabrikk og ringvirkninger estimert til flere tusen nye arbeidsplasser. Dersom Kommunaldepartementet gir sin godkjenning til områdeplanen og den realiseres, vil behovet for arbeidskraft øke ytterligere og kommunen står foran en større samfunnsendingsprosess.

Samtidig påvirkes også utviklingen i Orkland av et stadig mer urolig verdensbilde, som stiller krav til hvordan vi legger til rette for et trygt samfunn med riktig nivå av beredskap.

## Andre kilder til kunnskap om lokal utvikling

I arbeidet med samfunnsdelen er det flere andre relevante dokumenter som må legges til grunn i arbeidet. Dette gjelder blant annet følgende:



- Ungdata 2024
- Bærekraftsrapport 2024
- FHI folkehelseprofil Orkland 2024
- Sluttrapport utenforskningsprogrammet (2024)

## Kunnskapsinnhenting gjennom involvering av kommunale enheter, politisk nivå og innbyggerne

Gjennom både intern og ekstern medvirkning får vi et bredere bilde av hvordan det situasjonsbildet som kommer fram gjennom Kunnskapsgrunnlaget, stemmer med kommuneadministrasjonens, de folkevalgte og innbyggernes opplevelse. Det er skissert i tidsplanen (bakerst) hvordan og på hvilke tidspunkt det er planlagt involvering av de ulike gruppene.

Gjennomføring av innbyggerundersøkelsen *Orklandstemmen 2* som en del av medvirkningsopplegget gir oppdatert kunnskapsgrunnlag fra innbyggernes ståsted.

Det ble dessuten gjennomført en rekke *stedsutviklingsmøter* i kommunen høsten 2024 der det ble lagt til rette for at innbyggerne kunne komme med innspill relatert til stedsutvikling. Innspillene som kom inn på disse møtene vil bli bearbeidet og oppsummert og bli en del av kunnskapsgrunnlaget. Etter møterunden om stedsutvikling ble det gjennomført en undersøkelse i skolene ved at elevene fikk de samme spørsmålene som ble stilt i folkemøtene.

## Kommuneplanens samfunnsdel

Nasjonale og regionale forventninger, sammen med det lokale kunnskapsgrunnlaget med oversikt over kommunens utfordringer og muligheter, danner grunnlaget for å fastsette satsningsområder og mål i kommuneplanen for denne valgperioden. I avsnittet under er hovedtema for arbeidet med samfunnsdelen listet opp. De enkelte satsningsområder og målsettinger vil bli utledet fra dette. Det kan også tilkomme flere tema underveis i planprosessen, listen er derfor ikke uttømmende.

### Orkanger som by og regionsenter

Orkland ble i 2023 med i *Byveksttalen for Trondheimsområdet*, dette må legges til grunn i vårt strategiske arbeid slik at vi kan nå målet om nullvekst i persontrafikken. Det er også vedtatt i planstrategien at vi skal utarbeide en sentrumsplan, hvor hovedtema er trafikk/logistikk, fortetting og handelsanalyse. Det pågående arbeidet med en kulturmiljøplan avklarer også viktige interesser ved tettstedet, som må balanseres opp mot fortetting.

### Tilflytting og markedsføring

Vi må jobbe for å tiltrekke oss mer og riktig kompetanse, både til kommunen, andre offentlige tjenester og næringslivet i kommunen. Sentrale boligtomter kan bli et tema dersom utviklingen passerer det moderate scenarioet Menon-rapporten legger opp til. Attraktivitet på ulike parameter innenfor fritidssegmentet er også et spørsmål, er variasjonen av idrett og kulturliv i kommunen bred nok med nærheten til Trondheim eller skal vi bevisst satse på en styrking av kommunens egne tilbud?

## Fra utenforskap til fellesskap

Mobilisering av innbyggere som har falt utenfor av ulike årsaker er viktig både for å styrke folkehelsen og tilgangen på arbeidskraft i kommunen. Kommunen har over flere år jobbet strategisk med å kartlegge utenforskap og ulike tiltak for å motvirke denne samfunnstrenden. Dette er viktig arbeid for å oppnå sosial bærekraft i lokalsamfunnet.

## Næringskommune nr. 1

Det strategiske arbeidet rundt *Næringskommune nr. 1*, handler både om god infrastruktur, krafttilgang og rekruttering og tilgang på riktig kompetanse. Variert utdanningstilbud som er tilpasset den lokale industriens behov. Som ledd i arbeidet med klima- og energiplan skal det utarbeides kraftstrategi. Industrien i Orkland har et etablert klyngesamarbeid med målsetting om å øke graden av sirkularitet. Eiktyrsatsingen må innarbeides i planverket.

## Klimatilpasning

Både klimatilpasning og hensyn til natur er mer fremtredende tema på den offentlige dagsorden enn ved vedtak av forrige samfunnsplan. Prognoser om villere og våtere vær forutsetter at kommunene hensyntar dette ved utbygging av ulike formål. Flomveger og overvann er viktige tema som må utledes i arealplanbestemmelser som stiller klare krav ved utbygging.

## Klimahensyn og natur

Norge har internasjonale forpliktelser om å redusere CO<sup>2</sup>-utslipp. Eiktyrsatsingen er innenfor det grønne industrisegmentet og svarer opp målet om å redusere CO<sup>2</sup>-utslippet. Like viktig som kutt i klimagasser er bevaring av natur og naturmangfold.

## Samfunnssikkerhet og beredskap

Det har skjedd en vesentlig endring i verdenssituasjonen de senere årene, hvor Norge er tett på land hvor demokratiet er under utfordring. Dette understreker betydningen av strategisk arbeid for å sikre at alle som bor, oppholder seg, har sitt virke eller eiendom i kommunen skal være trygge. Kommunen ruller årlig beredskapsplanen (administrativt) og jobber med revidering av overordnet/helhetlig ROS.

## Bærekraftige tjenester

Kommunens tjenester må være bærekraftige både sosialt, økonomisk og miljømessig. Kommuneøkonomien er presset grunnet lav befolkningsutvikling, samtidig går en stor andel av kommunens driftsbudsjett til personalkostnader. Dette kan medføre at kommunen må se på sin rolle på nytt, opp mot sterkere involvering av lokalsamfunnene. Kommunen har allerede en innarbeidet ambisjon om å være best i møte mellom mennesker, dette er avgjørende for den sosiale bærekraften. Et overordnet mål om likeverdige tjenester stiller ytterligere krav til kommunens tjenesteutøvere.

## Digitalisering og informasjonssikkerhet

Digitaliseringsprosjekter kan spille en viktig rolle i arbeidet med å utvikle bærekraftige tjenester. Kommunen arbeider allerede med dette gjennom egen temaplan for digitalisering med målsetting om digitale løsninger som hovedsatsningen.

Mangel på digital kompetanse er en risikofaktor knyttet til informasjonssikkerhet, som utgjør en trussel mot de kommunale tjenestene.

## Arealstrategi

Arealstrategien skal angi kommunens arealbehov og prinsipper for arealforvaltningen i langsiktig perspektiv (20-30 år), basert på overordnede føringer og bærekraftsmålene. Arealstrategien skal i sin tur gi føringer for revisjon av arealdelen og på den måten bidra til at arealdelen følger opp de overordna målene for samfunnsutviklingen. Den skal derfor også kunne brukes som grunnlag for å foreta en grovsiling av arealinnspillene som kommer inn ved revisjon av arealdelen.

Viktige tema i arealstrategien er:

- Nye boligområder: Vi må avklare om vi skal avsette nye boligområder, sett i sammenheng med Eiktyr-satsningen.
- Hytteområder: Vi har startet med innskrenking av områder avsatt til fritidsbebyggelse i kommuneplanen, men må jobbe videre med prinsipper for arealbruk/fortetting internt i hyttefeltene.
- Spredt bosetting i LNFR: Videreutvikle prinsipper for spredt bosetting i LNFR-områder i tråd med statlige planretningslinjer.

Juridisk virkning for arealbruken fastsettes først i arealdelen.

Eksempler på tematisk inndeling: Tettstedsutvikling, næring, boligbygging, fritidsbebyggelse, landbruk, natur- og friluftsliv.

## Kommuneplanens arealdel

### Bestemmelser

Ved siste kommuneplanrevisjon var hovedmålet å få vedtatt en kommuneplan for den nye kommunen. Nå har vi høstet erfaringer med bruk av KPA og ser behov for en gjennomgang av både bestemmelser og retningslinjer.

### Planvask

Det skal vurderes om tidligere godkjent arealbruk skal endres av hensyn til ny kunnskap om klimaendringer, klimatilpasning, bærekraft, naturmangfold, kulturmiljø, jordvern, reindrift, samfunnssikkerhet og et hensiktsmessig utbyggingsmønster. Dette innebærer at områder som er avsatt til utbygging, og som ennå ikke er utbygd i gjeldende arealdel skal vurderes på nytt.

Vi har mange reguleringsplaner av eldre dato som det er lite hensiktsmessig å videreføre. Vi må ta stilling til hvilke reguleringsplaner som bør oppheves, hvilke som bør reduseres i utstrekning og hvilke som kan videreføres som de er. Følgende skal vurderes:

- om reguleringsområdene er ferdig utbygde

- om det er mulig å videreføre bestemmelser i kommuneplanens areadel, selv om reguleringsplanen oppheves
- om det er behov for ekspropriasjon ihht reguleringsplanen
- om 10-årsfristen for ekspropriasjon er løpt ut
- om 10 år gammel privat initiert detaljregulering i nødvendig grad er oppdatert

## Arealregnskap

Et arealregnskap vil bli utarbeidet.

## Arealer for bebyggelse og anlegg

Behovet for nye utbyggingsområder innenfor hver av kategoriene nedenfor skal vurderes:

Boliger

Fritidsbebyggelse

Offentlig eller privat tjenesteyting

Næring

Råstoffutvinning

Andre typer bebyggelse og anlegg (eks fornybar energi)

## Landbruk-, natur og friluftsområder samt reindrift (LNFR-områder)

Det meste av kommunens arealer er avsatt til LNFR-områder. Dette er “resten” når utbyggingsområdene er avgrenset. Tomter som er fradelt tidligere, men ikke bebygde skal vurderes i forhold til om det er mulig å endre til spredt bolig eller spredt fritidsbebyggelse. Vi vil også vurdere nærmere avgrensingen av de eksisterende områdene for spredt bolig/fritidsbebyggelse.

## Samferdsel og infrastruktur

Infrastrukturen og samferdselsløsningene må dimensjoneres i takt med utbygging og må vurderes i planarbeidet. Dette omfatter bl.a. veier, kollektivknutepunkt, renovasjon/returpunkter, gangveier, stier, løyper, friområder, utfartsområder og sosiale møteplasser. Arealbruk ved knutepunkt for infrastruktur er også viktig å vurdere. Prioriterte strekninger i Orkdalspakken må tas inn i arealdelen.

## Bruk og vern av vann og vassdrag, akvakultur

Arealer for bruk og vern av sjø og vassdrag med bestemmelser vil bli vurdert i arbeidet med arealdelen. Bruk av arealformål, hensynssoner og/eller byggegrense langs vann og vassdrag skal gjennomgås. Regional plan for vannforvaltning for Trøndelag vannregion vil bli brukt til vurderingene.

Akvakulturnæringas arealbehov må vurderes i forhold til konsekvenser for miljøet.

## Risiko- og sårbarhetsanalyse

Den særskilte ROS-analysen i arealdelen skal revideres og utarbeides etter gjeldende lovverk. Denne er knyttet til planlagt bruk av areal og skiller seg noe fra kommunens mer omfattende overordna ROS-analyse.

## Konsekvensutredning

Gjennom planprosessen vil det bli åpnet for innspill om ny og endret arealbruk fra grunneiere og rettighetshavere, ulike brukerinteresser, lag og foreninger, osv. I henhold til plan- og bygningsloven skal en rekke forhold vurderes før et område ev. kan tas i bruk til utbyggingsformål, bl.a. jordvernet. Formåletts virkning på miljø og samfunn skal vurderes før området kan innarbeides i arealdelen.

For større tiltak må det påregnes at kommunen vil be om nødvendig dokumentasjon, slik at kommunen kan vurdere og beskrive virkningene av tiltaket. Det forutsettes at forslagsstiller/grunneier bekoster framskaffelsen av den dokumentasjonen som kommunen ber om (jf. Forskrift om konsekvensutredninger).

Følgende tema vil bli vurdert i KU:

- Landbruk
- Reindrift
- Havbruk
- Naturmangfold og landskap
- Kulturminner og kulturmiljø
- Næringsarealer
- Mineralressurser
- Vann og vassdrag, inkl. strandsone
- Barn og unges oppvekstvilkår
- Friluftsliv
- Tettstedsutvikling/befolkningsutvikling
- Skole/barnehage, kommunalt tjenestetilbud
- Vann og avløp
- Trafikksikkerhet/samferdsel
- Forurensing
- Naturrisiko og klimasårbarhet
- Levevilkår og folkehelse

## Organisering og prosess

### Felles for hele planprosessen fra samfunns- til arealdel

Kommunedirektørens ledergruppe er styringsgruppe for hele planprosessen fra samfunnsdel til arealdel. De har en nøkkelrolle for å få kommuneplanen til å bli et godt styringsverktøy.

Arbeidsgruppa består av kommunalsjef samfunn, enhetsleder Plan og byggesak, fagansvarlig plan og rådgiver plan. De har ansvaret for den administrative delen av planarbeidet.

Arbeidsgruppa forankrer arbeidet i ledergruppa før kobling til politisk nivå. Gruppen vil ellers ved behov involvere ressurspersoner fra andre områder, blant annet kommunens representant for barn og unge i plansaker. I overgangen fra samfunnsdel til arealdel kan det bli endringer i sammensettingen av arbeidsgruppa, blant annet med involvering av kartteknisk kompetanse.

Orkland har i planforvaltningen de senere årene hatt god nytte av en to-trinns modell for politisk behandling av plansaker, der saken først drøftes i planutvalget, før den legges fram til reell behandling i påfølgende møte. Dette gir de folkevalgte bedre tid til å sette seg inn i de aktuelle problemstillingene før de fatter vedtak. Tilsvarende modell vil bli brukt i denne prosessen ved framlegging av planforslag for henholdsvis samfunns- og arealdel.

## Politisk behandling av samfunnsdelen

Samfunnsdelen skal fastsette kommunens overordnede mål og strategier. Det er derfor naturlig at formannskapet innstiller til kommunestyret som vedtar planen.

Hovedutvalg Forvaltning vil som kommunens planutvalg for arealplaner ha en viktig rolle som referansegruppe, særlig i forbindelse med innarbeiding av arealstrategi som nytt plangrep i kommunens plansystem.

Vi legger opp til politisk arbeidsverksted i arbeidet med fastsetting av planprogram og prioriteringen av satsningsområder i samfunnsplanen. Dette vil legge til rette for politisk eierskap til planarbeidet. Orkland har god erfaring med politiske arbeidsverksted i forbindelse med budsjettprosessen, dette er også en arbeidsform som anbefales i ulike offentlige veiledere for planleggingen.

## Politisk behandling av arealdelen

Hovedutvalg følger prosessen og innstiller til kommunestyret, som fatter endelig planvedtak.

## Regionalt planforum

Det vil særlig i arbeidet med arealdelen være aktuelt å legge fram planforslag eller deler av det for drøfting i regionalt planforum.

## Medvirkning

Alle berørte parter og interesser, både private og myndigheter, skal sikres medvirkning i planprosessen. I henhold til plan- og bygningslovens § 11-13 skal planprogrammet sendes på høring og legges ut til offentlig ettersyn, det vil da være mulig å komme med skriftlige innspill. Det vil også være mulig å komme med innspill i de senere fasene av planarbeidet; ved varsel om oppstart og høring av henholdsvis samfunnsdel og arealdel.

I tillegg til dette vil det bli gjennomført flere former for medvirkning. Felles planprogram for hele kommuneplanen krever god kommunikasjon rundt medvirkningsopplegg.

Det er ellers lagt til grunn at det er få år siden kommunen gjennomførte forrige kommuneplanrunde med et omfattende medvirkningsopplegg.

## Medvirkningsfase 1: Felles planprogram på høring

Planprogrammet er drøftet både med kommunedirektørens ledergruppe og kommunestyret før høring.

Samtidig med høring av planprogrammet, varsles oppstart av arbeidet med samfunnsdelen i henhold til plan- og bygningslovens § 11-12. Offentlige organer og andre interesserte har da mulighet til å komme med skriftlige innspill.

### *Orklandstemmen*

Kommunen planlegger gjennomføring av andre runde med innbyggerundersøkelsen *Orklandstemmen* som en del av kunnskapsgrunnlaget for ny kommuneplan. Innbyggerundersøkelsen *Orklandstemmen* ble gjennomført høsten 2019, som kunnskapsgrunnlag for Orklands første generasjon kommuneplan. Undersøkelsen hadde høy oppslutning med en svarprosent på om lag 40 %. Vi legger derfor opp til å gjennomføre undersøkelsen med tilsvarende metodikk denne gang. En ny innbyggerundersøkelse nå, 5 år inn i ny kommune, vil gi et viktig kunnskapsgrunnlag om ståa hos innbyggerne i den nye kommunen.

Innbyggernes bidrag i stedsutviklingsmøtene som ble gjennomført tidligere denne høsten vil være et supplement til innbyggerundersøkelsen.

Medvirkningsfasen avsluttes med fastsetting av planprogram i kommunestyret og et politisk verksted hvor politikerne tar stilling til prioriteringene av de ulike tema i ny samfunnsdel.

## Medvirkningsfase 2: Samfunnsdel på høring med forslag til arealstrategi og varsel om oppstart arealdel

Fastsatt planprogram legges i første omgang til grunn for utarbeiding av kommuneplanens samfunnsdel.

Når planadministrasjonen har et utkast, legges dette fram for ledergruppa i arbeidsmøter. Videre må ledergruppa sørge for forankring i enhetene, gjennom en intern høringsprosess. Det kan være aktuelt med flere arbeidsmøter i administrasjonen før planen legges fram for politisk behandling.

Det må vurderes om det er behov for egne møter med kommunale råd, avhengig av gjennomføring av politisk verksted.

Deretter legges planforslaget fram for politisk behandling, og bearbeides i henhold til eventuelle innspill før det sendes på høring og legges ut til offentlig ettersyn. Ved høring og offentlig ettersyn vil det være mulig å komme med skriftlige innspill for eksterne aktører. Her er det et nytt plangrep at vi varslar oppstart av arealdelen samtidig. Dette må ses i sammenheng med innføringen av arealstrategi i samfunnsdelen.

Det er viktig å legge til rette for at flest mulig innspill på arealbruk kommer inn tidlig, slik at en får sendt på høring et mest mulig helhetlig forslag til arealbruk. I høringsrunden vil vi altså både få innspill på de overordnede målene i samfunnsdelen, og mer konkrete innspill på arealbruk. Forslaget til arealstrategi vil gi en pekepinn hvilken arealbruk vi ønsker. Evt. digitale verktøy for innspill til arealdelen vurderes nærmere.

Det er også i denne fasen vi legger opp til møter for å involvere ulike interessegrupper.

### *Åpent møte – fysisk og digitalt*

Det klassiske *folkemøtet* tiltrekker seg vanligvis et begrenset utvalg av de ønskede målgruppene, og det må vurderes å legge til rette for bredere medvirkning i form av digitalt møte.



### Dialogmøter med utvalgte interessegrupper

Næringslivet, landbruksorganisasjonene, evt. andre (listen er ikke uttømmende).

### Konsultasjon med reinbeitedistriktet

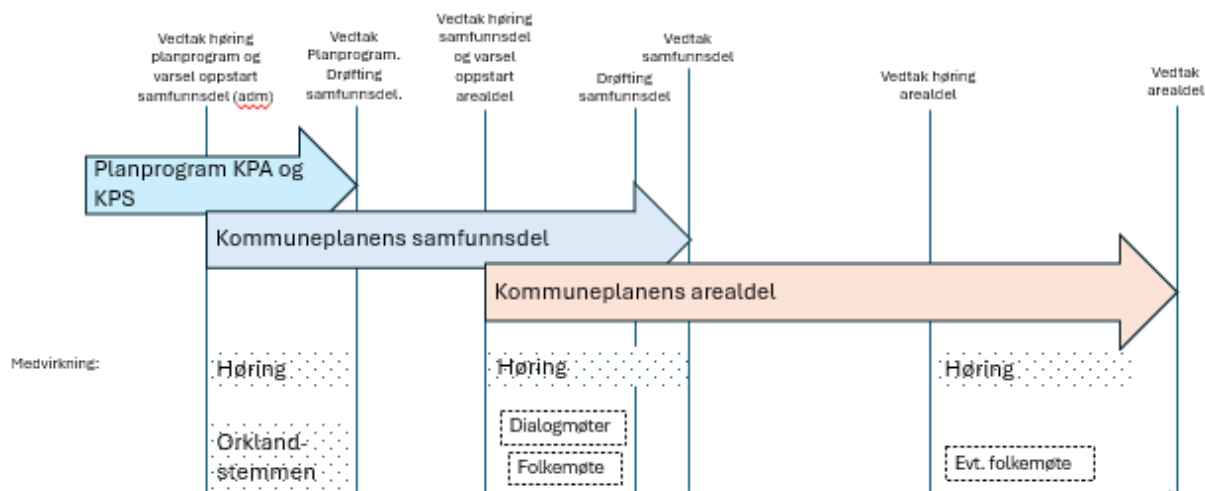
Det vil bli arrangert konsultasjonsmøte med reinbeitedistriktet i henhold til krav i samelovens kapittel 4.

Med vedtak av samfunnsdelen etter denne medvirkningsperioden, har vi en vedtatt arealstrategi som gir oss et silingsverktøy for å vurdere de innspillene som kommer til arealbruk når arealdelen er klar for å sendes på høring.

### Medvirkningsfase 3: Arealdel på høring (evt. flere høringsrunder)

Vi legger opp til et internt medvirkningsopplegg for å involvere administrasjonen i utarbeiding av planforslag til arealdelen. Forslag som er innkommet ved varsel om oppstart med arealdelen, blir vurdert ved utarbeiding av planforslaget. Dersom det kommer inn mange innspill på endret arealbruk i forbindelse med at forslag til ny arealplan er utsendt, kan det bli aktuelt med flere høringsrunder.

Det kan også bli aktuelt med egne dialogmøter/folkemøte for arealdelen.



Figur 3: Forenklet framstilling av planprosessen og de tre medvirkningsfasene. Tidsskjema i egen tabell.

## Prosessplan, tentativ

Fremgangsmåten med felles planprogram for KPA og KPS er ny for kommunen og det kan bli behov for justeringer av opplegget underveis i planprosessen. Under er et forslag til prosess, med tentativt forslag til tid.

Aktivitet	Ansvar	Tid (tentativt)
Drøfting helhetlig planprosess med kommunedirektørens ledergruppe	Prosjektgruppe	Januar 2025
Drøfting planprosess med HF og KS	Prosjektgruppe	Februar 2025
Planprogram på høring, samtidig med varsling av oppstart samfunnsdel	Prosjektgruppe	Mars 2025
Medvirkning - Orklandstemmen 2	Prosjektgruppe	Februar-juni 2025
<b>Fastsetting av planprogram</b> og politisk verksted samfunnsdel med vurdering av innspill. Hva skal prioriteres i ny samfunnsdel?	Politisk nivå (HF, KS)	Juni 2025
Drøfting første utkast med kommunedirektørens ledergruppe i flere arbeidsmøter	Prosjektgruppe	August-september 2025
<b>Drøfting politisk</b> første utkast til samfunnsdelen. HF, KS.	Prosjektgruppe	Høsten 2025
<b>Drøfting med kommunale råd</b>	Prosjektgruppe	Høsten 2025
Ferdigstilling av første utkast	Prosjektgruppe	Høsten 2025
<b>Første gangs behandling</b> samfunnsdelen	Politisk nivå (HF, KS)	
Høring av samfunnsdel, samtidig med varsel om oppstart planarbeid for arealdelen. Arealstrategi i samfunnsdelen legger føringer for arealdelen.	Prosjektgruppe	+ 6 uker
Medvirkning – folkemøte og dialogmøter.	Prosjektgruppe	Høsten 2025
Ferdigstilling av samfunnsdelen	Prosjektgruppe	Høst 2025 – vår -26
<b>Vedtak samfunnsdelen.</b> Arealstrategien gir grunnlag for vurdering av innspillene i arealdelen.	Politisk nivå (HF, KS)	Våren 2026
Drøfting arealdel med kommunedirektørens ledergruppe	Prosjektgruppe	
<b>Første gangs behandling</b> arealdelen	Politisk nivå (HF)	Våren 2026
Høring arealdelen	Prosjektgruppe	+ 6 uker
<i>Medvirkning: eventuelt nytt folkemøte i høringsfasen?</i>	Prosjektgruppe	Sommer 2026
Bearbeidingsfase og drøfting med kommunedirektørens ledergruppe/politisk nivå	Prosjektgruppe/HF/KS	Høsten 2026
Eventuell ny høringsrunde	Prosjektgruppe	Høsten 2026
<b>Vedtak kommuneplanens arealdel</b>	Politisk nivå (HF, KS)	Høsten 2026 –vår 27