

# RKANGER BARNEHAGE

BEKKFARET

ÅRSPLAN 2022-2023

RIANMYRA







#### KONTORET



Elisabeth Bakken  
Enhetsleder



Ellen Ustad  
Fagleder/  
stedfortreder



Anita Ustad  
Fagleder

## Styrer har ordet

Barnehagen er en arena for lek, læring, utvikling og mestring. Dagens barn vokser opp i et samfunn med stort mangfold. Barn kommer i barnehagen med ulike forutsetninger og erfaringer, men hos oss møter de verdier som verdsetter og fremmer mangfoldet som speiler samfunnet. Barn trenger tidlig å lære at det fins ulike måter å tenke, handle og leve sammen på.

Barn skal utvikle seg i trygge og inkluderende omgivelser. Det krever sensitive og oppmerksomme ansatte som gir barna mulighet for å uttrykke hvordan de har det i barnehagen. Et inkluderende oppvekstmiljø for barn krever et godt samarbeid mellom barnehagen og foreldrene.

Vi skal sammen skape et samfunn med trygge og robuste barn. Derfor jobber vi for at barna skal bli kjent med kroppen sin og utvikle en bevissthet om egne og andres grenser. Vi bruker «æ e mæ» som er en helhetlig modell for hele barnehagetiden.

**Vi ser fram til et nytt barnehageår med nye opplevelser.**

Elisabeth Bakken  
Enhetsleder



MINNER OM FORELDREUNDERSØKELSEN





SCANN QR-KODE  
FOR RAMMEPLANEN

### **Rammeplan for barnehage:**

Rammeplan for barnehage er en forskrift til barnehageloven som gir retningslinjer for barnehagens verdigrunnlag, innhold og oppgaver.

## Barnehagens formål og innhold



Barnehagen skal i samarbeid og forståelse med hjemmet ivareta barnas behov for omsorg og lek, og fremme læring og dannelse som grunnlag for allsidig utvikling. Barnehagen skal bygge på grunnleggende verdier i kristen og humanistisk arv og tradisjon, slik som respekt for menneskeverdet og naturen, på åndsfrihet, nestekjærlighet, tilgivelse, likeverd og solidaritet, verdier som kommer til uttrykk i ulike religioner og livssyn, og som er forankret i menneskerettighetene.

### **Barnehageloven**



Barnehagen skal anerkjenne og ivareta barndommens egenverdi. Å bidra til at alle barn som går i barnehage, får en god barndom preget av trivsel, vennskap og lek, er fundamentalt.

### **Rammeplan for barnehagen**



# Verdigrunnlag

*Dette betyr Orkland kommune sine verdier for oss i møte med barn og foreldre:*

SAMMEN BYGGER VI  
**#ORKLAND**

**Tørre å by på seg selv for å skape gode relasjoner**

**Tørre å gjøre en forskjell**

**MODIG**

**Gjøre det som er viktig selv om det er vanskelig**

**Være åpen for endringer**

**Ta kloke valg i den jobben vi gjør daglig**

**Reflektere over egen praksis. Være en organisasjon i endring og utvikling**

**KLOK**

**Være åpen for utvikling, både faglig og i praksis**

**Være tilstede, ser menneskene rundt oss**

**Primærkontakt-systemet**

**NÆR**

**Være rause med hverandre**

**Skape gode relasjoner**

**«Vi bryr oss og gjør det lille ekstra for barn og familier»**

**ORKANGER BARNEHAGE**



**ORKLAND KOMMUNE**



## Et trygt og godt læringsmiljø



Læringsmiljø handler om å jobbe systematisk for å hjelpe barn til å få gode opplevelser gjennom lek. Målet er å jobbe kontinuerlig med å fremme et trygt og inkluderende barnehagemiljø, og med å oppdage, undersøke og forebygge alle former for krenkelser. Dette for å fremme et trygt og inkluderende barnehagemiljø. Vi har et eget årshjul som inneholder metoder for å jobbe systematisk med barns sosiale miljø.

- Relasjonskartlegging; Garnnøste og sosiogram
- Kontinuerlig vurdering av lekemiljø og aktivitetsplaner
- Barnesamtaler med 6 åringen
- Class observasjoner
- Overgangssamtale med skolen

**Små Skritt-store sprang** er en videreføring av det som var forskningsprosjektet «Trygg før 3». *Små skritt store sprang* er en modell for systematisk, barnehagebasert kompetanseutvikling og kvalitetsarbeid. Dette omfatter alle småbarnsavdelingene i Orkland kommune. Hensikten med metoden er å bedre kvaliteten på relasjonene mellom barna og de ansatte i barnehagen. Nærhet, trygghet, læring og språkutvikling er sentrale tema. Forskingen har vist at observasjoner og systematisk veiledning av avdelingene har gitt gode resultater, og dette videreføres også inn i barnehageåret 2022/2023 som en arbeidsmetode.

De neste to årene vil vi også være del av et regionalt utviklingsarbeid som omhandler språk gjennom Rekom. Dette er et samarbeid mellom kommunene i Trøndelag Sørvest og Nord Universitet.

## Voksne skaper vennskap

For å utvikle sosiale ferdigheter er det avgjørende at barna har voksne som er gode rollemodeller, som ser barnas behov, er nærværende og legger til rette for lek. Vennskap er viktig i barnas sosiale utvikling. Barna speiler seg i de voksne og deres holdninger og handlinger er derfor viktig i forhold til barns utvikling og opplevelse av seg selv og virkeligheten.

### Omsorg

Omsorg er en verdi i seg selv. Vi skal ha barnets beste i fokus. De voksne skal reflektere over sine reaksjoner overfor barna og sette ord på sine følelser. De ansatte er oppriktig interesserte i og ser etter det unike i hvert barn. Hva er deres interesser, hva liker de å holde på med? Hvem er de egentlig?





## Livsmestring og helse



«Barnehagen skal ha en helsefremmende og forebyggende funksjon og bidra til å jevne ut sosiale forskjeller». Barnas fysiske og psykiske helse skal fremmes i barnehagen. Barnehagen skal bidra til barnas trivsel, livsglede, mestring og følelse av egenverd og forebygge krenkelses og mobbing. Om et barn opplever krenkelses eller mobbing, må barnehagen håndtere, stoppe og følge opp dette»

### **Rammeplan for barnehagen**



Hvert barn er unik og de skal få oppleve å være ønsket og utvikle seg fra den de er. Vi skal gi barna troen på seg selv, ved at de får utfordringer og erfaringer der de opplever mestring.

Små barn kan ha vanskelig for å sette ord på følelser. I stedet for å bruke ord skjer det handlinger som kan være å hyle, slå eller bite. Handlinger som er lite funksjonelle sett utenfra, men som kommer som en følge av at de ikke klarer å sette ord på hva de føler eller vil.

### **Vårt ansvar er:**

- Å synliggjøre, trygge og anerkjenne barn
- Å hjelpe barn med å regulere følelser
- Å hjelpe barn til å leke og mestre

I denne dannelsesprosessen er barna avhengige av støtte fra voksne til å ta selvstendige valg og få hjelp til å ta konsekvenser av egne handlinger. I barnehagen skal barna møte trygge, varme og faglige voksne som møter barna med forståelse og respekt.



Vi har et stort uteområde som vi bruker aktivt. Ettersom de to husene, Rianmyra og Bekkfaret, ligger så nærme har vi en unik mulighet til å besøke hverandre. Turer og aktiviteter foregår på tvers av husene, og turmålene vil blant annet være i skogen, idrettsparken og Gammelosen. Vi bruker i tillegg både gymsal, orklahallen og klatrehallen. I alt dette ligger det store og gode variasjoner for utfoldelse som gir barna gode muligheter for å oppleve mestring og glede.

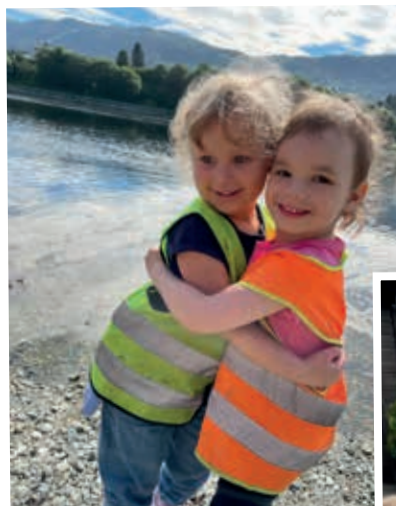
Fysisk aktivitet styrker både motorisk og kognitiv utvikling. Mestring og prestasjoner ved fysisk aktivitet gir barna et godt selvbilde, som igjen skaper vennskap. Barna skal oppleve glede ved fysisk aktivitet, samtidig som det skal være rom for ro og hvile når det er nødvendig.

Vi tilbyr et kosthold etter statens ernæringsråd. Det barna spiser i barnehagen utgjør en stor del av det totale kostholdet. Måltidet blir brukt til å tilegne seg kunnskap å få gode holdninger til mat. Samtidig ønsker vi å ta vare på våre tradisjoner og koser oss litt ekstra ved spesielle anledninger.

«Æ e mæ» er en modell som kan brukes til forebygging av vold og seksuelle overgrep. I forbindelse med vårt arbeid innen dette temaet velger vi ut deler fra denne modellen. Vi snakker med barn om kroppen vår ved å benevne de ulike kroppsdelene, hvordan kroppen fungerer og hvordan vi kan bli glade i den. Dette gjør vi ved å synge sanger, bruke bilder og bøker. Barn trenger kunnskap om kroppen. Vi ønsker derfor i vårt arbeid å etablere språk og begreper hos barn, lære de å sette grenser for egen kropp og lære om kroppens likheter og ulikheter.



SCANN QR-KODE  
FOR MER INFORMASJON  
OM «Æ E MÆ»





## Lek *Barn og barndom*



Leken skal ha en sentral plass i barnehagen, og lekens egenverdi skal anerkjennes. Barnehagen skal gi gode vilkår for lek, vennskap og barnas egen kultur.



### **Rammeplanen**

Lek er barndommens kjennemerke. Barn leker fordi leken er nødvendig for å vokse og utvikle seg. Det er en tilstand det er fint å være i, samtidig som det er barnet som har kontroll over sin medvirkning i leken, og tar ansvar for den.

Lek er ikke bare lek, den gir glede og er lystbetont samtidig som den er barns viktigste arena for læring. Lek er læring og barnehagens helt sentrale arbeidsmetode.

Leken fører til forståelse og vennskap på tvers av alder, språklig og kulturelt mangfold. I leken legges grunnlag for barns vennskap. Å delta i lek og få venner er grunnlaget for barns trivsel

i barnehagen. Leken er en del av barnekulturen og i leken overføres barnekulturelle tradisjoner.

Barn lærer selv gjennom erfaring, undring og undersøkelse. Læring er nært knyttet til lek og omsorg. Barn lærer gjennom gjentakelser. I hverdagen gir barnehagen ulike erfaringer gjennom opplevelser og situasjoner som oppstår.

Barnet er ekspert på egne opplevelser og har rett til å eie dem og gi uttrykk for dem. Det er grunnleggende viktig for all læring at barnet blir anerkjent slik det er.





*For barn som ikke har norsk som morsmål,*

*oppfordrer vi foreldrene til å snakke sitt eget språk hjemme.*

*Et godt morsmål legger et godt grunnlag for å lære norsk.*

## Språk

Barns språkutvikling har nær sammenheng med andre deler av barns utvikling. Små barn lærer språk når de lytter og selv aktivt bruker språket. Språket spiller blant annet en viktig rolle i utviklingen av sosial kompetanse, og har stor betydning for mestring på mange områder. For at barn skal få et godt grunnlag for å lære språk i barnehagen, er det viktig med bevisste ansatte som hele tiden har barns språkutvikling i fokus.

### **Dette gjør de blant annet ved å:**

- Snakke om det som skjer her og nå
- Bruker beskrivende kommentarer sammen med barna, beskrivelser av objekter, ting og situasjoner.
- Stiller åpne spørsmål; spørsmål som krever mer enn ett-ords svar
- Tar seg tid til å vente på barnas svar
- Gi barna rask språklig respons der hele setninger blir brukt og gjenta det barna sier med hele setninger.
- Benytte bøker, sang, rim og regler i det daglige arbeidet.
- Ta tak i det barna er opptatt av her og nå, og gi dem informasjon eller forklaringer som utvider deres egen forståelse og kunnskap.

God og tidlig språkstimulering er avgjørende for barnas språkutvikling og språkglede. Språk er nært knyttet til identitet og det har stor betydning for mestring på mange områder.

### **ASK**

Alle avdelinger bruker en kommunikasjonsmetode som heter ASK. Ask står for «Alternativ og supplerende kommunikasjon». Eksempler på ASK kan være bruk av tegn, bilder, symboler og gjenstander. ASK er en arbeidsmetode som mer eller mindre er implementert i alle avdelinger, og bildestøtte er blitt en del av barnehagehverdagen for våre barn. I form av språkstøtte, da i størst mulig grad gjennom bildestøtte, erfarer vi at barn i større grad selv benytter seg av mulighetene dette gir dem for å kunne uttrykke seg og bli hørt.

Med bakgrunn i Barnehageloven og Rammeplan for barnehage stilles det krav til barnehagen om å utgjøre et inkluderende fellesskap. Det forventes at alle barn skal gis mulighet til å deltakelse gjennom å kunne medvirke, og alle barn skal få mulighet til å ytre seg og bli hørt. For at barnehagen skal tilnærme seg målsettingen, vil Ask benyttes som en støtte på veien for hele barnegruppa.

## Bærekraftig utvikling

Miljøarbeid er en viktig del av vår virksomhet, og vi vil gi dette arbeidet enda større fokus. Gjennom å jobbe med miljø i barnehagen vil vi at barna skal lære om hvordan vi tar vare på oss selv og naturen.

Barnehagen skal bidra til at barna får gode opplevelser på turer i nærmiljøet til ulike årstider og at de blir glade i naturen samtidig som de lærer å ta vare på den. Naturen innbyr til mye

lek, læring, utforskning og undring. Når vi går på tur har vi med oss utstyr så vi kan plukke med oss ting fra naturen som vi ønsker å lage noe av, og eventuelt søppel vi finner langs veien.

Vi kommer til å benytte oss av et opplegg som heter naturvakt. Gjennom aktivitetene i opplegget skal vi lære om allemannsretten, og vi skal tilegne oss kunnskap om ulike insekter, planter og trær.

### Aktiviteter:

#### Så og plante ulike vekster



#### Formingsaktiviteter

#### Fokus på mat og matsvinn

#### Årlig tur til ReMidt for skolestarterne

#### Kildesortering



#### Insektshotell





# Overganger

Barnehagen skal ha fokus på alle overganger som berører barnet fra det starter i barnehagen. Ved oppstart skal barnehagen legge til rette for en trygg og god start med tett oppfølging og tilpassing av rutiner. Det gjennomføres en samtale med alle familier i forkant av oppstart, og det gis mulighet til å komme på besøk i barnehagen. Ved overganger innad i

barnehagen, skal både barn og foreldre få tid og rom til å bli godt kjent med den nye avdelingen.

Orkland kommune har en prosedyre for overgangen mellom barnehage og skole. Et godt samarbeid fører til at barna får en tryggere overgang. Vi vil i løpet av våren ha en samtale med skolen om barnas positive sider og behov.





# Klare sjøl

Vårt mål er at barn skal mestre grunnleggende ferdigheter og bli selvstendige. For at barna skal klare sjøl kreves det både at personalet og foreldre setter av tid slik at barna får trene på hverdagsaktiviteter.

## **Vi oppfordrer barna til å:**

- Kle på seg selv
- Dra opp/ned glidelåsen
- Henge på plass vester
- Klatre opp/ned av stolen
- Åpne/lukke borrelåssko

## **Progresjon:**

Barna skal få oppleve mestring, samtidig som de får oppgaver som gir dem nye utfordringer til læring. Vi møter dem på deres ståsted og gi utfordringer etter ferdigheter. Barnehagehverdagen er rik på opplevelser og barna lærer daglig noe nytt gjennom lek og aktiviteter. Det de lærer, opplever og skaper, vil være forskjellig, og henger sammen med modning, alder og barnas egne ønsker. Hva som vektlegges av aktiviteter og utfordringer endres i takt med alder og utvikling.



# Medvirkning



Barnehagen skal ivareta barnas rett til medvirkning ved å legge til rette for og oppmuntre til at barna kan få gitt uttrykk for sitt syn på barnehagens daglige virksomhet.

**jfr Rammeplanen**



Barns medvirkning handler om barns rett til å påvirke i hverdagen. Det skjer i samspill med andre barn og voksne og krever ansatte som ivaretar barns ønsker og behov, undring og nysgjerrighet. I et langsiktig perspektiv er medvirkning starten på forståelse av demokratibegrepet.



Barnas synspunkter skal tillegges vekt i samsvar med deres alder og modenhet. Barna skal ikke overlates et ansvar de ikke er rustet til å ta.

**jfr Rammeplanen**





# Kultur og mangfold

Vi ønsker å ivareta det kulturelle mangfoldet vi har i samfunnet. Vi tar utgangspunkt i det mangfoldet som omgir oss og lærer barna gjensidig respekt og forståelse. Vi har ulike kulturer, tradisjoner og språk som skal gjenspeile seg i barnehagens planer og innhold. Foreldre og barn skal oppleve at de blir møtt på en likeverdig og inkluderende måte; at de kan være stolt av sin identitet, tradisjon og kultur.

Barnehagen har også en viktig rolle som kulturformidler. Ved å få kjennskap til lokale tradisjoner og historiske steder, utvikler barna en tilhørighet og identitet til nærmiljøet sitt. Vi er heldige å ha flere slike steder i nærheten.

## Digitale verktøy

I hverdagen bruker vi stadig flere digitale verktøy sammen med barna. Vi har fokus på en bevisst bruk der utforsking og læring er sentrale begreper. Barna skal være aktive i bruken av de digitale verktøyene og ikke bli passive mottakere. Vi bruker både Ipad og digitale mikroskop i det pedagogiske arbeidet. Disse kan brukes både på avdelingen og de er med på tur, slik at barna kan ta bilder som de igjen kan studere i mikroskopene.

### **Rammeplan for barnehagen sier blant annet at barnehagen skal:**

- Legge til rette for at barn utforsker, leker, lærer og selv skaper noe gjennom digitale uttryksformer.
- Vurdere relevans og egnethet og delta i barns mediebruk
- Utforske kreativ og skapende bruk av digitale verktøy sammen med barna







# Foreldresamarbeid

**«En åpen og god dialog mellom personalet og foreldrene er avgjørende for en god hverdag for barna.»**

For å ivareta et godt foreldresamarbeid har vi primærkontaktsystem. Dette for å sikre et godt samarbeid med hver familie. I hente og bringe situasjon i barnehagen foregår gjensidig informasjon mellom ansatte og foreldre. Deres tilbakemeldinger er viktig for oss. Ingen spørsmål er for små når det gjelder barna deres. Å ha et godt samarbeid mellom barnehage og hjem er avgjørende for barns utvikling.

**FORELDREUTVALGET (FAU)** skal sikre samarbeid med barnas hjem, og de har rett til å uttale seg i saker som er viktig for foreldrene i barnehagen. Forelderådet består av alle foreldre/foresatte.

I Foreldreutvalget sitter 10 representanter fra foreldrene, en fra hver avdeling. Samarbeidsutvalg består av to foreldre, to ansatte, en kommunepolitiker og styrer som sekretær.





# Dokumentasjon

Dokumentasjon av personalets arbeid synliggjør hvordan personalet arbeider for å oppfylle kravene i barnehageloven og rammeplanen

Å dokumentere er en synliggjøring av det som skjer i barnehagen. Barnehagens dokumentasjon kan gi personalet, foreldre, lokalmiljø og kommunen som barnehagemyndighet informasjon om hva barn opplever, lærer og gjør i barnehagen.

## **Dokumentasjon skjer gjennom:**

- Bilder/video, tekst og utstillinger
- Hjemmeside/facebook
- Foreldresamtaler, hente/bringesituasjon
- Forestillinger
- Månedspaner

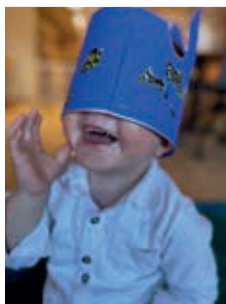
Målet med dokumentasjon er å få fram læringsmiljøet og erfaringene barna får gjennom lek og aktiviteter. Dokumentasjon og evaluering er utgangspunktet for videre planlegging av praksis og progresjon i forhold til barnas alder.

# Vurderingsarbeid

Vurderingsarbeid er å sikre at alle barn får et tilbud i tråd med barnehageloven og rammeplanen. Vi er en lærende organisasjon, er utviklingsorientert og vurderer pedagogikken vår kontinuerlig.

## **Dette gjør vi blant annet gjennom:**

- Evaluering og refleksjon
- Brukerundersøkelse
- Månedsinformasjon
- Barns synspunkter og erfaringer
- Foreldremøter og foreldresamtaler
- Daglig foreldresamarbeid
- Praksisfortellinger





# Fagområdene

**Barnehagens områder for læring er delt inn i 7 fagområder for å sikre et variert og allsidig innhold:**

## **Kommunikasjon, språk og tekst:**

Barna skal få muligheten til å utvikle et godt muntlig språk og evnen til å bruke språket i samspill med andre, samt lære å lytte. De skal få utvikle sin begrepsforståelse og bli kjent med forskjellig litteratur, rim og regler. De skal også få kjennskap til ulike digitale verktøy.

## **Kropp, bevegelse, mat og helse:**

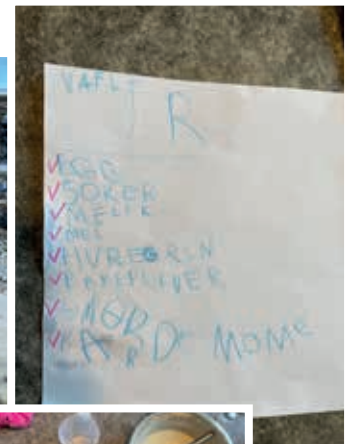
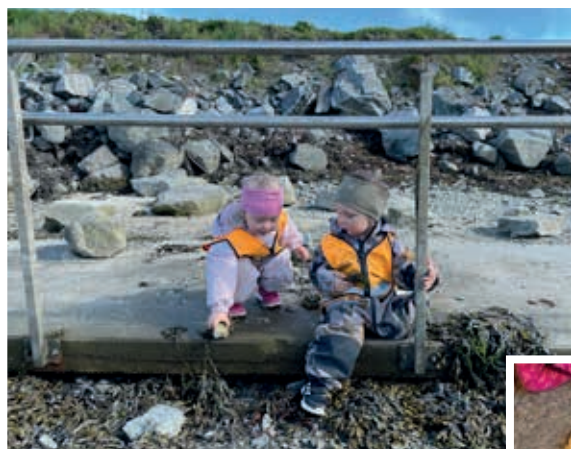
Gjennom arbeid med kropp, bevegelse, mat og helse skal vi bidra til at barna får en positiv selvoppfatning gjennom kroppslig mestring. Barna skal skaffe seg gode erfaringer med allsidige bevegelser og utfordringer. Bidra til at barna kan tilegne seg gode vaner, holdninger og kunnskaper om kost, hygiene, aktivitet og hvile.

## **Kunst, kultur og kreativitet:**

Barnehagen skal bidra til at barna utvikler skaperglede, tar i bruk fantasi og kreativ tenkning. De skal få utvikle sin evne til å bearbeide sine inntrykk gjennom skapende virksomhet.

## **Natur, miljø og teknologi:**

Naturen gir oss mange opplevelser og legger til rette for ulike aktiviteter til alle årstider og i all slags vær. Vi undrer oss sammen med barna over naturens fenomener og endringene som skjer gjennom året. De skal utvikle respekt og en begynnende forståelse for hvordan vi kan ta vare på naturen blant annet gjennom miljøarbeid.







### **Antall, rom og form:**

Barn er tidlig opptatt av tall og telling. De utforsker rom og form og søker etter sammenhenger. Barnehagen skal oppmuntre til barns egen utforsking. Vi utforsker med tall, former og jobber med begreper som gir barna økt forståelse.

### **Etikk, religion og filosofi:**

Gjennom arbeid med etikk, religion og filosofi skal barnehagen bidra til at barn tilegner seg samfunnets grunnleggende normer og verdier. Vi skal bidra til at barna utvikler toleranse og interesse for hverandre. De skal ha respekt for hverandres bakgrunn, uansett kultur, religion eller livssyn.

### **Nærmiljø og samfunn:**

Barnehagen skal bidra til at barn møter verden utenfor familien med tillit og nysgjerrighet. Ved å være gode rollemodeller for barna, ønsker vi at de skal bli trygge på seg selv. De får erfaringer med at mennesker, uansett forutsetninger og bakgrunn, er en del av et fellesskap.

Barna får gode opplevelser i nærmiljøet ved å gå på tur, blant annet til vannspeilet, Strandheim og Nerviksdalen.

Fagområder, arbeidsmåter og innhold vil ofte overlappe hverandre og må sees i nær sammenheng. De er integrert i hverdagslivet, og i løpet av et år er vi innom alle fagområdene. Periodevis vektlegges enkelte områder mer enn andre. I tillegg til årsplan utarbeides det månedsplaner for hver enkelt avdeling som er tilpasset barnegruppas interesser og behov.



# Skolestarterne

**«Barnehagen skal i samarbeid med foreldrene og skolen legge til rette for at barna kan få en trygg og god overgang fra barnehage til skole og eventuelt skolefritidsordning».**

Orkanger barnehage har totalt 38 skolestartere dette barnehageåret. Vi jobber for at skolestarterne skal bli godt kjent med hverandre ved å møtes tvers over husene. I barnehagen jobber vi med trampolineboka, der blir barna kjent med ulike former, tall og bokstaver. For å sikre et godt samarbeid med overgangen fra barnehage til skole, besøker vi blant annet skolen. Hver uke har vi førskolegruppe med aktiviteter og turer.

**Vi setter ekstra fokus på dette gjennom det neste året:**

- Opplive tilhørighet og vennskap
- Opplive mestring
- Skape god motivasjon for læring

## Rammeplanen

«Barnehagen skal bidra til at barna kan avslutte barnehagetiden på en god måte og møte skolen med nysgjerrighet og tro på egne evner»



**Det utarbeides en egen plan for skolestarterne**





## Høydepunkter gjennom året



# Tradisjoner



## September

- Brannvernuke
- Uteuke i Ulvåsen for skolestarterne

## Oktober

- Tur til ReMidt for skolestarterne
- FN-dagen

## November

- Juleforberedelser

## Desember

- Julevandring i Orkanger kirke for storbarn
- Julelunsj
- Lucia
- Nissefest
- Julebord

## Januar

Avdelingene velger et tema som er tilpasset barnegruppa og barna interesser. Temaarbeidet går gjerne som en rød tråd gjennom hele barnehageåret.

## Februar

- Temaarbeid
- Karneval
- Samefolkets dag



## Mars

- Påske og påskeforberedelser
- Påskelunsj
- Markere barnehagedagen

## April

Videreføre temaarbeid



## Mai

- 17. mai
- Skolebesøk for skolestarterne
- Tilvenning fra småbarn til storbarn

## Juni

- Gårdsbesøk for 4-åringene
- Sommeravslutning





# Informasjon

## Samarbeidspartnere

Grunnskolen, barneverntjenesten, psykisk helse, helsestasjon, den pedagogisk psykologiske tjenesten (PPT) og utdanningsinstitusjoner.

Orkanger barnehage er en praksis-barnehage, og samarbeider med ulike utdanningsinstitusjoner. Det innebærer at vi tar imot studenter fra barnehagelærerutdanningen ved Dronning Mauds minne. Det å ha studenter i barnehagen er en god måte å få innblikk i den nyeste forskningen og teorier på et fagfelt som stadig er i utvikling og endring. Barnehagen tar også imot praksiselever fra videregående skole, barne- og ungdomsarbeidere og voksenopplæring.

## TELEFONNUMMER

HOVEDNUMMER ☎ 941 39 010

## Ferie

Alle barn skal avvikle 5 uker ferie i løpet av kalenderåret. 3 uker skal avvikles sammenhengende på sommeren. Barnehagens planleggingsdager utgjør den 5. ferieuken. 6 åringene skal avvikle 3 uker ferie før 1. august.

## Fødselsdager

Vi markerer barnas bursdag ved at de får krone, sitter på bursdagsstol, får bursdagskappe, fruktfat og sang.

## Planleggingsdager

15. august  
30. november  
17. mars  
19. mai  
23. juni



**TOMMELITEN** ☎ 992 04 122



Ingrid Vårvik  
Pedagogisk leder



Malin Svinsås  
Rekstad  
Barnehagelærer



Bente Benum  
Fagarbeider



Line Ysland  
Fagarbeider

**SMØRBUKKEN** ☎ 992 04 121



Kristine Røli Brandli  
Pedagogisk leder



Anne Marit G.  
Mehlum  
Barnehagelærer



Anita Bruaset  
Fagarbeider



Hege Laksøyen  
Opphaug  
Fagarbeider

**HULDRA** ☎ 992 04 127



Mona Strøm  
Pedagogisk leder



Line Sundet  
Barnehagelærer



Kari Schei  
Fagarbeider



Linda Korberga  
Assistent



Monica Sletta  
Assistent

**ASKELODDEN** ☎ 992 04 125



Kristin Skjenald  
Pedagogisk leder



Camilla Elvbakken  
Landstad  
Barnehagelærer



Anita Øberg  
Fagarbeider



Maria Buzzi  
Waaberg  
Fagarbeider



Gunn Eva Berg  
Fagarbeider



Reem Shreih  
Lærling

**TYRIHANS** ☎ 992 04 124



Inger Kvernmo  
Pedagogisk leder



Emma Staveli  
Barnehagelærer



Grete Benum  
Fagarbeider



Elisabeth Aasen  
Fagarbeider



Solyana Zekaryas  
Lærling

**VESLEFRIKK** ☎ 992 04 123



May Sundseth  
Pedagogisk leder



Åse Lund  
Barnehagelærer



Grete Sletvold  
Barnehagelærer



Tove F. Midtsand  
Fagarbeider



Torill Eriksen  
Fagarbeider



# BEKKFARET

## ANSATTE

### SOLSTUA ☎ 476 80 445



Tone Syrstadeng  
Pedagogisk leder



Maria Tuflåt  
Barnehagelærer



Ann Helen  
H. Dyrseth  
Fagarbeider



Tetyana  
Boldajeva-Karlsen  
Fagarbeider

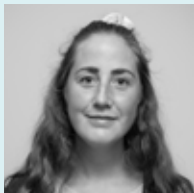
### MÅNESTUA ☎ 476 80 991



Turid Kringstad  
Pedagogisk leder



Hilde Tiller  
Barnehagelærer



Hege Monseth  
Barnehagelærer



Marit Martinsen  
Fagarbeider



Synøve Aamo  
Fagarbeider

### NERVIKA ☎ 476 75 044



Tonje Johansen  
Pedagogisk leder



Ingunn Fegstad  
Barnehagelærer



Kjersti Halseth  
Fagarbeider



Kari Rodal  
Fagarbeider

### HOV ☎ 476 75 013



Lena Forsberg  
Pedagogisk leder



Lene Berg Solbu  
Barnehagelærer



Kristin Sæther  
Fagarbeider



Monica Hoff Harsvik  
Fagarbeider



Marte Harsvik  
Lærling

# ØVRIGE

## ANSATTE



Britt Sjømæling  
Spesialpedagog



Siri Løvås  
Spesialpedagog



Siri Eggen Nervik  
Barnehagelærer



Carina Sveli  
Morken  
Fagarbeider



Marie Richter  
Assistent



Renate Bjørkhaug  
Barnehagelærer  
(i permisjon til 1.2)



Eli Tretøy  
Barnehagelærer  
(i permisjon fra 1.1)



Gøril Fugløy  
Barnehagelærer  
(i permisjon til 1.1)



Lise Kristiansen  
Fagarbeider  
(i permisjon fra 1.12.)



Kamilla Langø  
Kjøkken



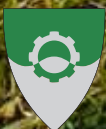
Gunnhild Solem  
Kjøkken



# ORKANGER BARNEHAGE



elldesign.no Trykk: Othlo Grafiske



ORKLAND  
KOMMUNE