

**ORKLAND  
KOMMUNE**

**«Slik bygger vi Orkland sammen»**

---

Kommuneplanens samfunnsdel 2020-2032

---

VEDTATT AV KOMMUNESTYRET 28.10.20 I SAK 77/20

# INNHOOLD



Kommuneplanens  
samfunnsdel

**03**



Sammen bygger vi Orkland  
– Visjon og verdier

**04**



Koplinger til FNs bærekrafts-  
mål og Orkland sine verdier

**09**



Plansløyfa i  
Orkland kommune

**10**



Mer enn 5000 har gitt  
innspill til planen

**13**



Sentrale funn fra  
Orklandstemmen 2019

**14**



Modige  
Orkland

**20**



Kloke  
Orkland

**26**



Nære  
Orkland

**30**



Slik bygger vi  
Orkland sammen

**34**

## Kommuneplanens samfunnsdel

### «Sammen bygger vi #orkland»

Arbeidet med planen du nå har foran deg startet i april 2019, som en del av forberedelsene fram mot den nye sammenslåtte kommunen. I midten av mars 2020, like før denne planen skulle ut på høringsrunde, ble verden forandret. Koronapandemien viser tydelig hvordan også Orkland kommune er avhengig av sine omgivelser, som en del av en større sammenheng. Våren 2020 kjenner vi ennå ikke konsekvensene av pandemien. Det vi med sikkerhet kan si er at den vil påvirke kommunens bærekraft både økonomisk, sosialt og miljømessig på kort og lengre sikt.

Fra 1. januar 2020 ble Agdenes, Meldal, Orkdal og deler av Snillfjord til Orkland kommune. Med det ble vi den femte største kommunen i Trøndelag fylke. Gjennom sammenslåingen har vi fått en helt annen bredde og slagkraft for å bygge framtidens Orkland. Orklandsprosessen har vært preget av nærhet, åpenhet, involvering og eierskap. Det skal vi bygge videre på.

Kommuneplanens samfunnsdel er verktøyet for helhetlig planlegging. Den skal ta stilling til langsiktige utfordringer, mål og strategier for Orklandsamfunnet og kommunen som organisasjon. Samfunnsdelen er det overordnede plandokumentet som skal ligge til grunn for både arealdelen og øvrig planverk i kommunen. Dette er et strategisk styringsdokument og peker på hva vi skal satse spesielt på. Det betyr ikke at vi skal slutte med det som ikke nevnes i dokumentet, men hvor vi skal rette innsats og ressurser spesielt for å nå målene vi har satt. Satsingsområder og målsettinger er koplet til FNs bærekraftsmål, visjonen «Sammen bygger vi Orkland» og verdiene MODIG, KLOK og NÆR.

Ved å starte med kommuneplanens samfunnsdel legger vi grunnlaget for en god, helhetlig og samskapende plankultur for kommunen. Når vedtatt plan iverksettes, vektlegges politisk eierskap, samskaping

og involvering av øvrige interessenter og samarbeidspartnere. Dette for å skape et folkelig engasjement i arbeidet med å utvikle Orkland kommune i ønsket retning.

Jeg håper du gjennom de neste sidene får bedre kjennskap til hvordan Orkland skal se ut i 2032 og hvordan vi skal komme oss dit, og at du selv blir inspirert til å være med på å forme det nye Orklandssamfunnet.

20. APRIL 2020

ODDBJØRN BANG  
ORDFØRER



## Visjon: Sammen bygger vi Orkland

### Unikt mangfold – stolte tradisjoner

Orkland har alt fra høye fjell og skogkledde åser til elvedaler og fjordlandskap med et aktivt landbruk. Vi har et bredt næringsgrunnlag tuftet på et innholdsrikt industrieventyr. Kommunen rommer i dag flere markedsledende bedrifter innen smelteverk, offshore, mekanisk industri, treindustri og høyteknologisk elektronikk.

I tillegg har vi en sterk handelsnæring og godt utbygd offentlig og privat tjenestetilbud.

### Nye næringer – dugnadsånd og samarbeid

De siste årene har nye store aktører innen næringsmiddelindustrien etablert seg, samtidig som havbruksnæringen er i vekst og utvikling. Landbruket har fortsatt en viktig rolle. Det produseres både melk, kjøtt og korn. Det er også en betydelig fjørfe- og eggproduksjon i Orkland. Småskalaprodusenter gjør seg bemerket med videreforedling av egne råvarer, noen med eksklusive bidrag til Michelin-restauranter i Trondheim. Dugnadsånd og samarbeid er dypt forankret i vår historie. Orkland preges av en gjennomgående

frivillighetskultur på tvers av alder, og frivilligheten står sterkt i hele kommunen. Samspill, samarbeid og dialog blir fortsatt avgjørende for at vi skal lykkes. Sammen bygger vi #Orkland er vår visjon.

### Klimaendringer - det grønne skiftet

Mangfoldet gir oss et solid fundament og en rekke muligheter for at Orkland skal bli et godt samfunn å leve og utvikle seg i. Dette gjelder både innbyggere, næringsliv og frivilligheten. Samtidig står vi, som resten av verden, overfor utfordringer som klimaendringer, det grønne skiftet og stadig økende levekårsforskjeller. I kommuneplanens samfunnsdel skal vi stake ut kursen for perioden 2020 til 2032. Gjennom våre målsettinger skal vi utvikle Orkland kommune og håndtere utfordringene som kommer.

### Globale rammer - lokale løsninger

FNs bærekraftsmål setter de globale rammene for framtida. Den avhenger av at vi utvikler oss på en bærekraftig måte både sosialt, økonomisk og miljømessig. Dette er



”

*- Ta hensyn både til sentrum og ”utkanter”. Inkludering, at folk får kjenne tilhørighet.*

🔍 fra Orklandstemmen 2019

krevene, men nødvendig. Det må vi gjøre i nært samarbeid med statlige og regionale myndigheter, næringsliv, frivillighet og innbyggerne i Orkland. Til grunn for denne planen ligger et bredt erfaringsgrunnlag og en omfattende analyse. Høsten 2019 gjennomførte vi innbyggerundersøkelsen Orklandstemmen. Der gav nesten 5000 personer innspill på hva de synes er viktig for framtidens kommune.

”

*- Miljøet. Redder vi ikke miljøet er alt annet vi gjør bare midlertidig*

🔍 fra Orklandstemmen 2019

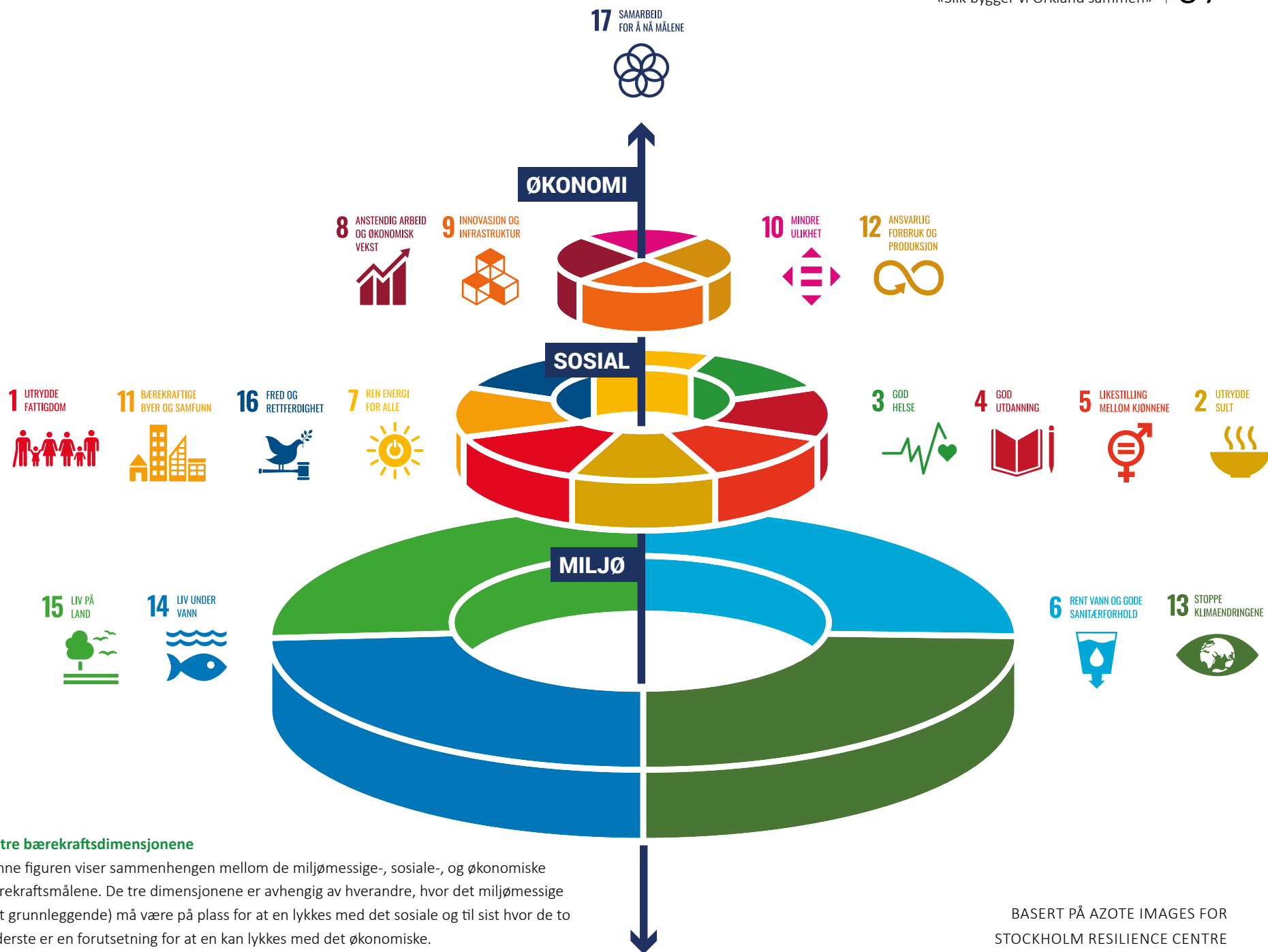
### Verdibasert utvikling – forpliktende prioriteringer

Våre målsettinger, strategier og prioriteringer er bygget på Orkland kommunes verdier **MODIG, KLOK** og **NÆR**.

### Symbolisk tannhjul - menneskelig maskineri

Tannhjulet utgjør en vesentlig del av kommunevåpenet. Der representerer det den sterke rollen industrien har i vår historie. Tannhjulet er integrert med det grønne landbruket og bølgen som representerer det maritime. Tennene i hjulet kan gripe inn i tilsvarende mellomrom på et annet tannhjul og på den måten overføre kraft for å øke eller redusere hastighet. Alle tannhjul er like viktige og har en avgjørende rolle for at maskineriet skal fungere. Slik er også denne planen. Kommunens målsettinger er basert på FNs bærekraftsmål, offentlige krav og lokale behov. Sammen med kommunens verdier – et menneskelig maskineri i samspill for utvikling av Orkland.





**De tre bærekraftsdimensjonene**

Denne figuren viser sammenhengen mellom de miljømessige-, sosiale-, og økonomiske bærekraftsmålene. De tre dimensjonene er avhengig av hverandre, hvor det miljømessige (det grunnleggende) må være på plass for at en lykkes med det sosiale og til sist hvor de to nederste er en forutsetning for at en kan lykkes med det økonomiske.

BASERT PÅ AZOTE IMAGES FOR STOCKHOLM RESILIENCE CENTRE

**RAMMER OG SAMMENHENG**

Denne figuren viser sammenhengene illustrert med fire tannhjul, fra ytterst til innerst:

- Tannhjul 1- FNs bærekraftsmål
- Tannhjul 2- Målgrupper og interessenter
- Tannhjul 3- Våre verdier
- Tannhjul 4- Vår visjon

**Den gjensidige avhengigheten, samspillet og samhandlingen mellom tannhjulene er avgjørende for at vi når målsettingene for planperioden 2020-2032.**





## Koplinger til FNs bærekraftsmål og Orkland sine verdier

FNs bærekraftsmål er en overordnet ramme for målet om en bærekraftig samfunnsutvikling i Orkland. De fleste av bærekraftsmålene er relevante.

### Vi må stille oss spørsmålene:

- Hva betyr bærekraftsmålene for oss?
- Hvordan kan Orkland bidra?
- Hvordan handler vi lokalt utfra en forståelse av at det er et gjensidig avhengighetsforhold mellom økonomisk bærekraft, miljømessig bærekraft og sosiale forhold?

De fleste av målene er relevante for helse og livskvalitet. En aktiv befolkning som trives og har god helse er en av våre viktigste samfunnsressurser. Dette går som en rød tråd gjennom intensjonsavtalen for kommunesammenslåingen.

### Hver enkelt og fellesskapets ansvar

God helse skapes der vi lever livene våre; hjemme, på jobb, i barnehagen, på skolen, i lag og foreninger, og i nærmiljøet. Alle har hovedansvaret for egen helse. Vår livsstil får betydning for hvordan helsen blir senere i livet. Samtidig har vi som kommune et særlig ansvar for å legge forholdene til rette for å motivere og gi mulighet til å ta vare på egen helse. Det handler om å jevne ut de sosiale helseforskjellene.

### Visjon og verdier

I prosessen har vi kartlagt både hvilke verdier man forbandt de opprinnelige fire kommunene med, og hvilke verdier man ønsket for Orkland kommune. Det er viktig at verdiene kjennes naturlige, samtidig som de skal være noe vi strekker oss etter og som preger jobben vi gjør. De skal kjennetegne oss i møte med innbyggere, brukere av kommunale tjenester og samarbeidspartnere.

### Våre verdier

**MODIG**- Vi viser tillit, snakker om det som er vanskelig og gjør nødvendige valg

**KLOK**- Vi kombinerer ny kunnskap, det vi selv har erfart og lærer av andre

**NÆR**- Vi gir det lille ekstra når vi møtes. Den som berøres skal høres.

I handlingsplanperioden vil vi jobbe aktivt og planmessig for at alle ansatte kjenner til visjon og verdier. De skal oversettes til egen arbeidshverdag og kjennes som en naturlig forpliktelse og «rettesnor» for den jobben og samfunnsoppgaven vi gjør sammen. Visjon og verdier setter premiss for vår arbeidsgiverpolitikk og premisser i kommuneplanen. De skal gjenkjennes i hvordan vi jobber og kommuniserer.

## Plansløyfa i Orkland kommune

Planlegging handler om å knytte sammen kunnskap og handling. Alle planprosesser starter med et ønske om å:

- **belyse et tema**
- **sette dagsorden**
- **få fram ny kunnskap**

Dette gjøres gjennom statistikk, litteratur og medvirkning i planprosessen. I tillegg er det ønskelig at det skal skje en utvikling gjennom tiltak etter at planprosessen er ferdig.

Plansløyfa i Orkland kommune består av følgende hovedelementer:

### Strategisk nivå

#### Utfordringsdokument

Dette dokumentet beskriver sentrale utviklingstrekk som befolkningsutvikling, næringsliv, folkehelsestilstand, samfunns-sikkerhet, økonomi, klima og miljø. Dette dokumentet oppdateres hvert år i forkant av budsjettprosessen.

### Planstrategien

er ikke en egen plan. Det er en drøfting av kommunens strategiske valg knyttet til samfunnsutvikling, langsiktig arealbruk, miljøutfordringer, sektorenes virksomhet og planbehov i valgperioden

### Handlingsdelen av plansløyfa

#### Temaplaner

Disse planene er plassert mellom strategisk og taktisk nivå, det vil si mellom samfunnsdelen og økonomi- og handlingsplanen. Temaplanene belyser og gir kunnskap om utvalgte fag- og temaområder. Temaplanene inneholder en handlingsdel med prioriterte tiltak. Dersom gjennomføring av tiltak har økonomiske konsekvenser, vil disse tiltakene behandles som innspill i budsjettarbeidet

### Økonomi- og handlingsplan

Omhandler kortsiktig ressursinnsats for å nå overordna mål. Alle forslag til tiltak som forutsetter ressursbruk, må vurderes og eventuelt prioriteres og fordeles på årene i planperioden (1-4 år).

Årsbudsjettet gir rammene for hva kommunen ønsker å prioritere av handling og tiltak kommende år.

### Virksomhetsplaner

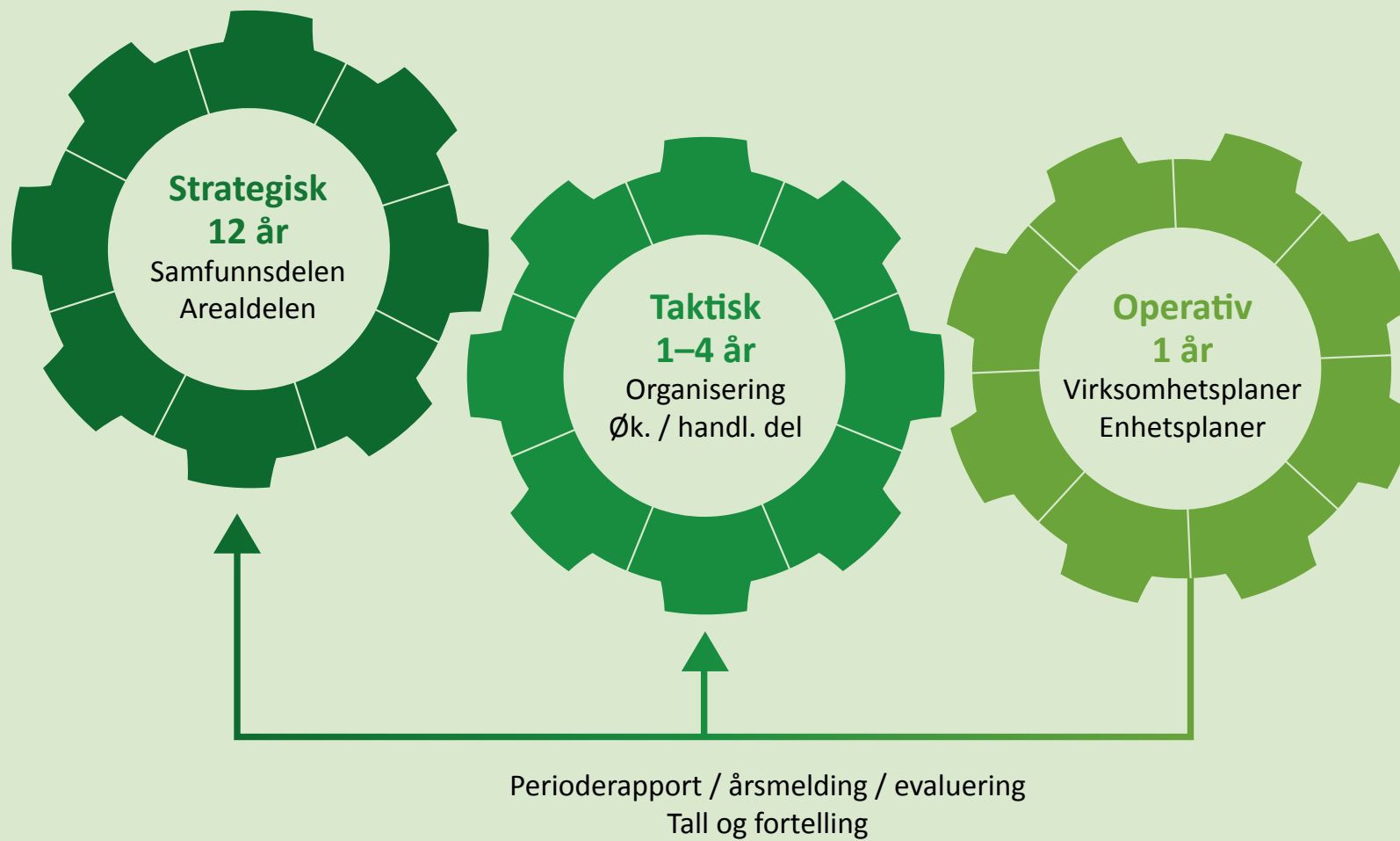
Omhandler gjennomføring av tiltak og daglig drift. De kommunale enhetene avgjør selv behovet for ettårige planer for å iverksette tiltak for å nå målene i samfunnsdelen og økonomi- og handlingsplanen.

### Rapportering og læring

Det er vesentlig å finne gode og hensiktsmessige måter å rapportere tilbake til politisk nivå for å lære og korrigere kursen når det er behov for det.

Slik vil kommuneorganisasjonen lære fra det operative nivået på «gulvet» til det taktiske nivået i økonomi- og handlingsplanen og videre til strategisk nivå. På dette nivået gjør vi overordna veivalg (planstrategi, samfunnsdel og arealdel). Dette er selve «nøkkelen» for plansløyfa.

# PLANSTRATEGI



SAMMEN BYGGER VI  
#ORKLAND

*Sammen skal vi bygge Orkland, godt rustet for framtida. Et trygt sted å vokse opp, et spennende sted å arbeide og et godt sted å leve.*

## Mer enn 5000 har gitt innspill til planen

Planprogrammet for samfunnsdelen ble vedtatt i 2019 av fellesnemnda og skisserte to hovedformer for medvirkning i planprosessen:

- spørreundersøkelse for innbyggerne (Orklandstemmen 2019)
- dialogmøter med utvalgte grupper

Høsten 2019 oppnådde kommunen en stor oppslutning om Orklandstemmen 2019, en digital spørreundersøkelse som ble sendt ut via kommunens SMS-varslingssystem. Nesten 5000 svar- 27% av Orklands befolkning totalt, over 40 % av de som ble invitert til å svare.

”

*- At det blir aktivitet, arbeidsplasser og bosetting i alle deler av kommunen er veldig viktig.*

 fra Orklandstemmen 2019

I tillegg til å svare på spørsmål fikk deltakerne mulighet til å gi innspill gjennom såkalte «fritekstfelt». Kommunen fikk på denne måten en stor «databank» med innspill. Disse er analysert og brukt som kunnskapsgrunnlag for samfunnsdelen.

Orklandstemmen 2019 er supplert med dialogmøter som bidrar til å fylle ut et mer helhetlig bilde, og styrker representativiteten i medvirkningen.

Flere dialogmøter er planlagt senere, også når samfunnsdelen skal settes ut i livet. Dette er i tråd med samskaping og begrepet kommune 3.0, som er det ledende perspektivet for kommunal sektor i dag.



## Sentrale funn fra Orklandstemmen 2019

### **Orklendingen trives godt med sitt nærmiljø og er opptatt av å ta vare på det**

Innbyggerne er fornøyde med kvalitetene i sitt lokalsamfunn og er opptatt av stedsutvikling for «alle» i den nye kommunen. Det er også viktig for dem at de har et likeverdig tjenestetilbud og kjernefunksjonene (oppvekst, helse/mestring) tilgjengelig i sitt nærmiljø. Orkland har et stort areal og det er stor geografisk variasjon i kollektivtilbud. Dette understreker betydningen av lokale tilbud. Dette gjelder spesielt for barn og unge.



*- Heve blikket og fange opp nye gode forslag. Ikke bare hegne om det som har vært.*

 fra Orklandsstemmen 2019

### **Orklendingen er engasjert og vil bidra, med god støtte fra kommunen**

Innbyggerne er positive til å delta i utviklingen av kommunen, spesielt gjelder dette å bidra i frivilligheten. Innbyggerne vil bli hørt og vil bidra fra sitt lokale perspektiv. De vil ha møteplasser og tilrettelegging for medvirkning.

I «Kommune 3.0-perspektiv» er det en tankevekker at 18 % av respondentene (850 personer) opplever at de ikke har mulighet til å være med og utvikle eget lokalsamfunn, selv om tilsvarende undersøkelse i Steinkjer viser samme tendens. Undersøkelsen gir oss ingen direkte forklaring på hvilke årsaker som ligger bak, og om begrensningene er knyttet til respondenten selv eller samfunnet rundt. Det gir oss likevel en pekepinn på at kommunen har et forbedringspotensiale i å legge til rette for at alle innbyggere kan bety noe for sitt lokalsamfunn. Dette kan bidra til økt medvirkning og stimulere til en økning av innbyggere som vil bli folkevalgte.

Forskjellen mellom hva innbyggerne mener Orkland bør markedsføre seg som og hva de selv vil være med å påvirke er interessant i et «kommune 3.0»-perspektiv. Et stort flertall er opptatt av at Orkland skal markedsføre seg som næringskommune, men når det kommer til hvordan de selv kan bidra er de mer opptatt av det nære (barn- og unge, eldreomsorg og trivsel/inkludering). Kommunen kan jobbe for å senke terskelen for samfunnsbygging også på andre arenaer slik som næring.

Innbyggerne viser lav interesse for å være med og påvirke klima og miljø, selv om undersøkelsen viser et visst engasjement i form av svar i fritekst. Det er også forbedringspotensiale med tanke på hvordan innbyggerne oppfatter kommunens engasjement på dette punktet. Dette må tas i betraktning i arbeidet med kommuneplanens samfunnsdel.



”

- Som innvandrer selv synes jeg at det er vanskelig å bli engasjert i kommunen. Informasjon om måter å delta i lokalsamfunnet er ikke lett tilgjengelig.

🔍 fra Orklandstemmen 2019

**NY SAMFUNNSDEL  
OG PLANSTRATEGI**









”

*- Levende lokalsamfunn fører til trivsel i hele kommunen.*

🔍 fra Orklandstemmen 2019

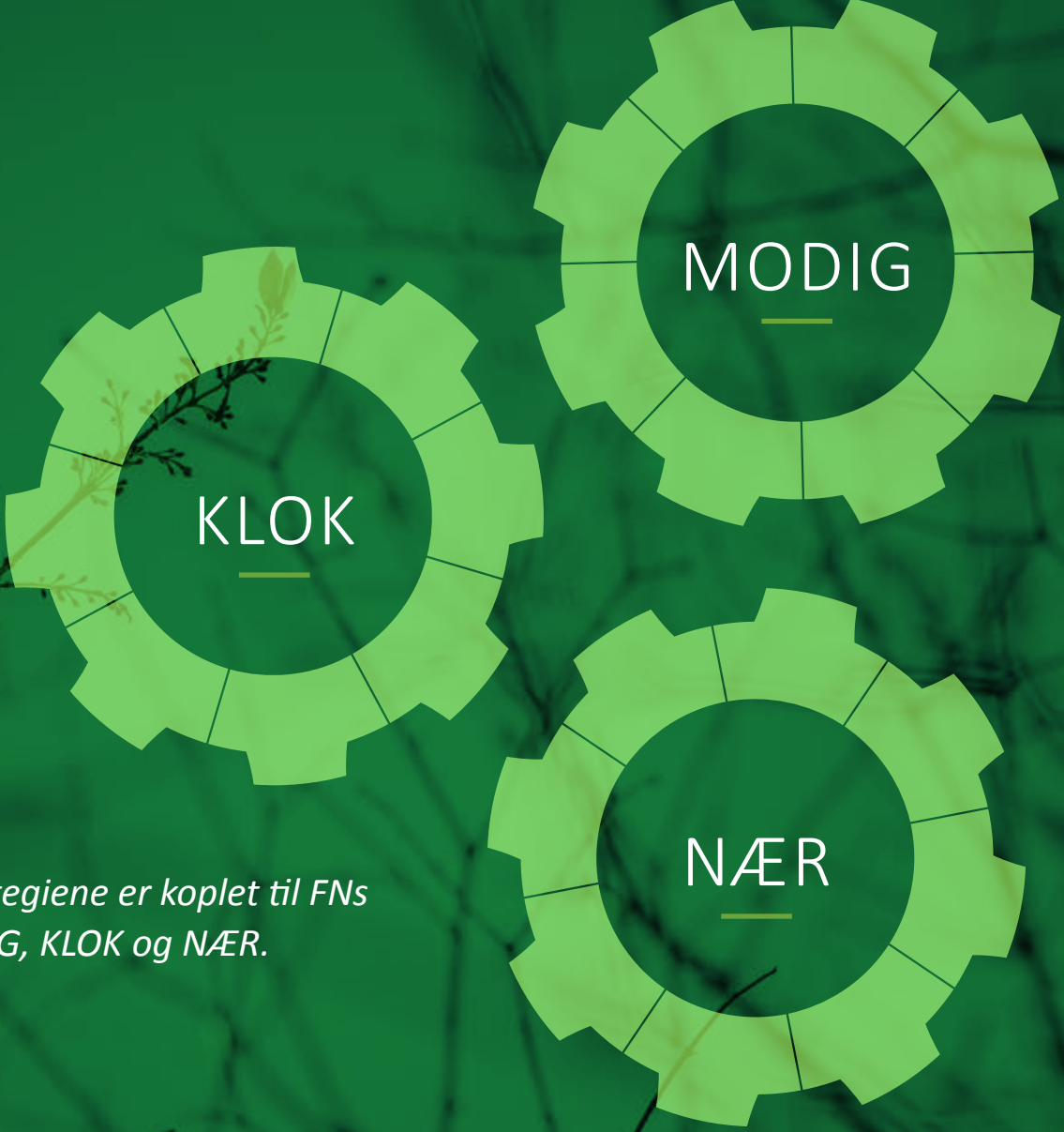


”

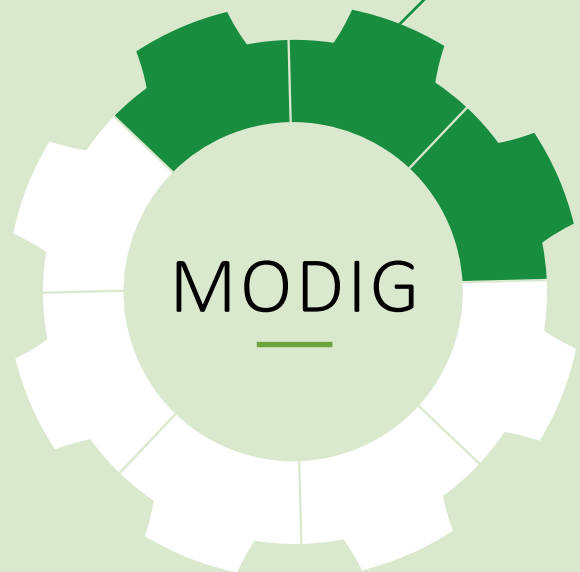
- Felles møteplasser og arrangement der alle kan uttrykke sine meninger



fra Orklandstemmen 2019



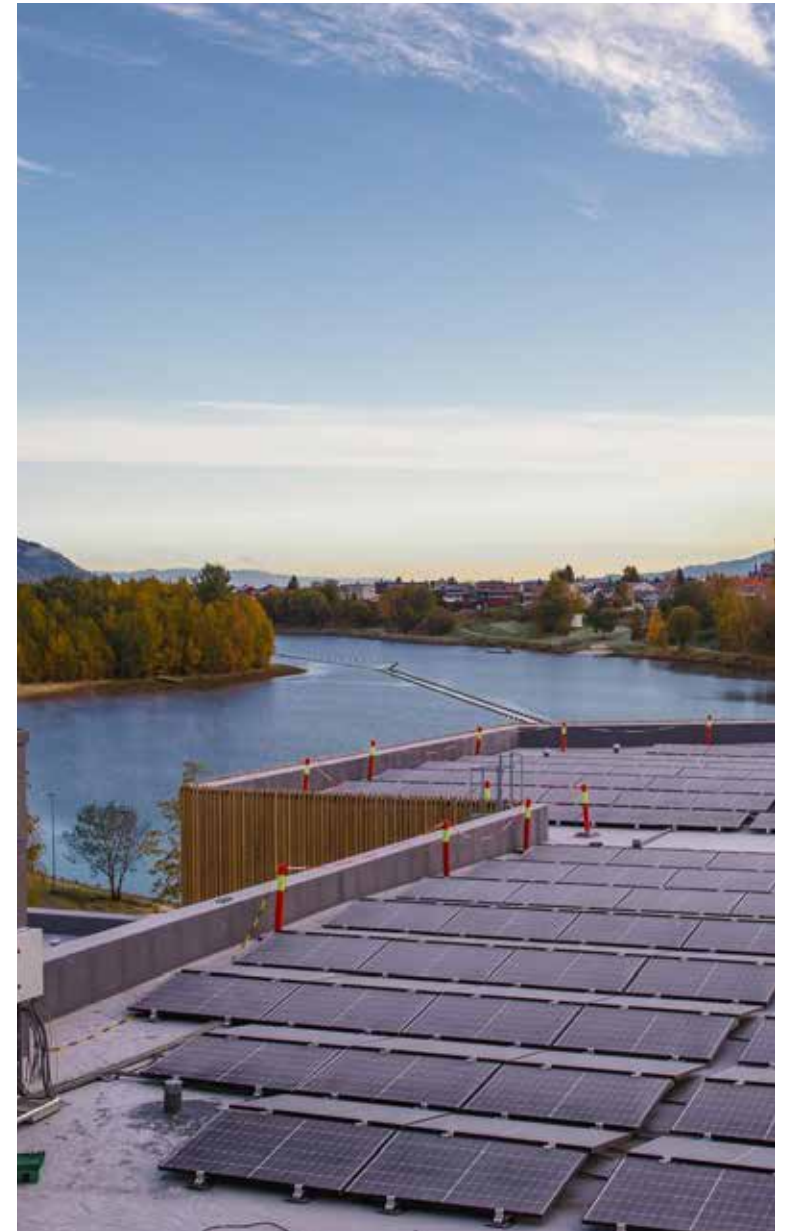
*Hovedmålene, delmålene og strategiene er koplet til FNs bærekraftsmål og verdiene MODIG, KLOK og NÆR.*



## Modige Orkland

### HOVEDMÅL:

Orkland skal være **MODIG** og arbeide målrettet med innovasjon, næringsutvikling og digitalisering for å møte framtidens utfordringer. Samtidig skal kommunen og lokalsamfunnene motvirke konsekvensene av klimaendringer og stille seg i front for lavutslippssamfunnet.





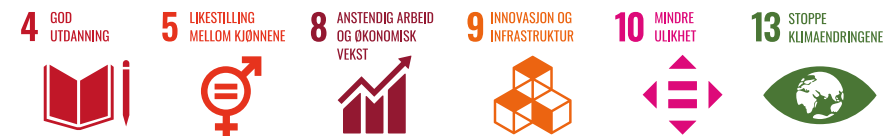
## Delmål: Orkland møter framtidens utfordringer på en offensiv måte

### Strategier - derfor skal vi:

**M1** samarbeide aktivt med innbyggere, frivilligheten og næringslivet for å møte framtidens utfordringer



**M5** synliggjøre Orkland som et attraktivt sted å bo og arbeide for å øke tilflytting og redusere tap av kompetanse til storbyene



**M2** dreie ressursinnsatsen mot helsefremmende og forebyggende arbeid og aktivitet



**M6** stimulere barn og unges nysgjerrighet, utforskertrang og kreativitet for framtidens samfunn og arbeidsliv, med særlig vekt på yrkesretta fag, teknologi, innovasjon og entreprenørskap



**M3** vektlegge kompetansebygging i samarbeid med forsknings- og utviklingsmiljø, arbeidsliv og lokalsamfunn



**M4** arbeide målrettet med innovasjon og digitalisering, samt bidra til å utjevne ulikheter i digitale ferdigheter



”

*Husk at vi er en kystkommune,  
tilrettelegg for utvikling i maritim sektor.*

🔍 fra Orklandstemmen 2019





## Delmål: Orkland skal være et smart, grønt og framtidsretta samfunn

### Strategier - derfor skal vi:

**M7** arbeide helhetlig, systematisk og forebyggende for å redusere risiko og konsekvensene av uønska hendelser, flom, tørke, skred og ras.



**M11** ha miljømessige og etiske krav ved kommunale innkjøp



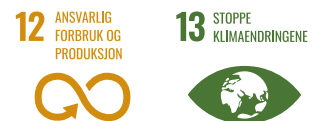
**M8** ha en effektiv og bærekraftig arealutnyttelse, som tar vare på både dyrka og dyrkbar mark, og naturmangfoldet



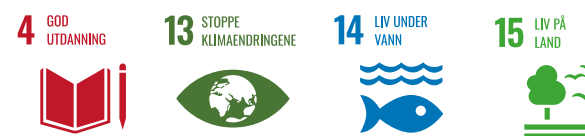
**M12** utarbeide årlige klimabudsjett og klimaregnskap som synliggjør ressursbehov, prioriteringer, ansvar og måloppnåelse for å skape et klimavennlig samfunn



**M9** være en pådriver for miljøvennlig forbruk og sirkulær økonomi, med fokus på gjenvinning, gjenbruk, redusert avfallsmengde og matsvinn



**M13** bidra til at barn og unge utvikler naturglede, respekt for naturen og klima- og miljøbevissthet



**M10** gjennomføre innovative, fornybare og lønnsomme energitiltak i kommunale bygg og anlegg, samt være en pådriver for redusert energibruk i hele kommunen









## Delmål: Orkland skal være næringskommune nummer én i Trøndelag!

### Strategier - derfor skal vi:

**M14** legge til rette for et variert og solid næringsliv i hele Orkland, der våre sterke industritradisjoner utnyttes som regionalt fortrinn



**M15** legge til rette for aktivt og bærekraftig jordbruk, skogbruk, reindrift og havbruk



**M16** bidra til videreutvikling av reiselivet og stimulere innbyggere og tilreisende til økt bruk av kultur-, handels- og opplevelsestilbudet i Orkland



**M17** være en god vertskommune for næringslivet der kommunal innsats og vilje til å levere gode løsninger i samarbeid med næringslivet prioriteres

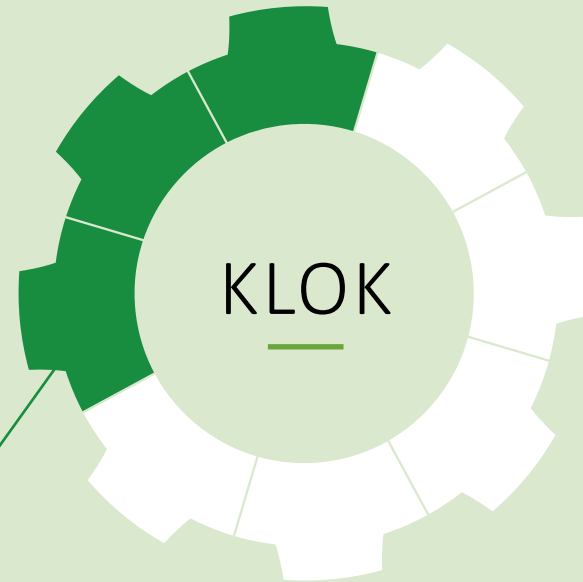




## Kloke Orkland

### HOVEDMÅL:

Orkland skal være **KLOK** og se motstridende interesser og legge til rette for samarbeid og dialog. Målet er å være et tilgjengelig, trygt, mangfoldig og aktivt samfunn.





Delmål: Orkland skal være et inkluderende samfunn for mennesker i alle livsfaser, med ulike forutsetninger og funksjonsevner, der den enkelte opplever tilhørighet, mestring, trivsel, og tar medansvar

**Strategier - derfor skal vi:**

**K1** arbeide helsefremmende og forebyggende for å oppnå god folkehelse i befolkningen



**K5** sørge for grunnopplæring i barnehage og skole av høy kvalitet som bidrar til trygghet, utvikling, motivasjon og læring, og som gir barna forutsetninger til å fullføre videregående opplæring



**K2** legge til rette for informasjons- og opplæringstiltak og andre virkemidler som bidrar til at innbyggerne tar gode valg for egen helse og livskvalitet



**K6** legge til rette for at alle kan delta i arbeids- og samfunnslivet som kunnskapsrike, engasjerte og ansvarlige innbyggere



**K3** hindre utenforskap og konsekvenser av sosial ulikhet gjennom tidlig innsats og koordinerte tjenester



**K7** legge til rette for aktiv deltakelse i lokalt kulturliv og bidra til å gjøre profesjonelt kunst- og kulturtilbud tilgjengelig for alle



**K4** sikre et helhetlig og koordinert opplæringsløp med gode leke- og læringsmiljø tilpasset den enkeltes forutsetninger og behov



**K8** legge til rette for at innbyggerne har tilgang til grunnleggende-, helhetlige og forsvarlige helsetjenester av god kvalitet og til rett tid



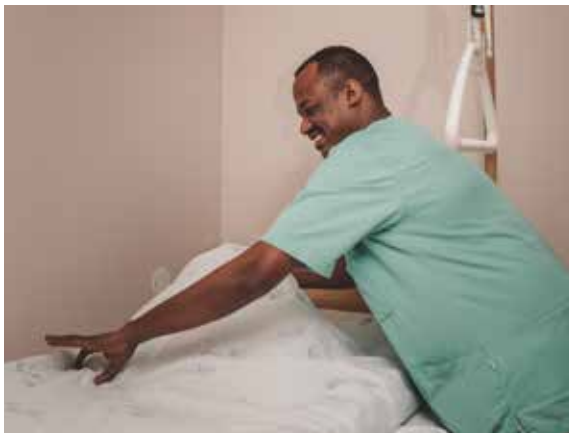
**K9** skape et aldersvennlig samfunn der eldre og andre med nedsatt funksjonsevne kan ferdes trygt og ha glede av service- og kulturtilbud i eget nærmiljø lengst mulig



**K10** utvikle Orkland til en foregangskommune innen eldreomsorg



**K11** samarbeide aktivt med frivillighet og næringsliv for å gjøre Orkland til en foregangskommune innen integrering av flyktninger





Delmål: Orkland kommune skal ha en bærekraftig økonomi og en effektiv tjenesteproduksjon

**Strategier - derfor skal vi:**

**K12** jobbe for at netto driftsresultat skal være minimum 1,75% av brutto driftsinntekter



**K13** sørge for at egenfinansiering av investeringer skal være minimum 20% av brutto investeringer



**K14** ikke ha en langsiktig gjeld som overstiger 100% av brutto driftsinntekter

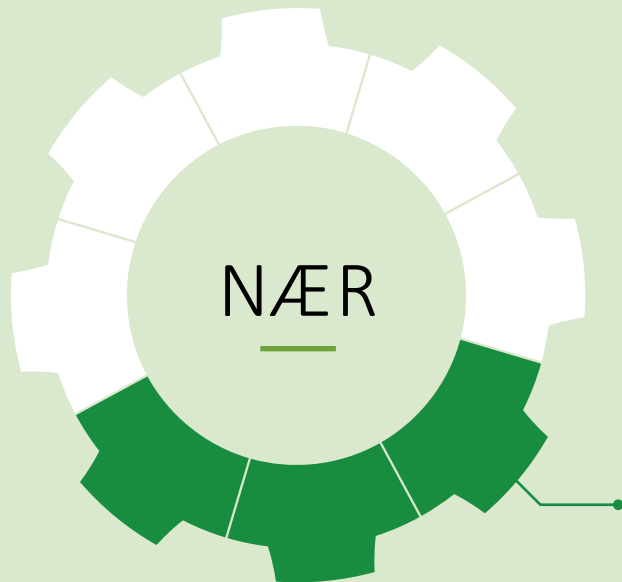


**K15** ha et disposisjonsfond som skal være 5-10% av brutto driftsinntekter



**K16** vurdere kostnadsnivået opp mot sammenlignbare kommuner og jobbe systematisk med økonomiske analyser som et grunnlag for effektiv tjenesteproduksjon





## Nære Orkland

### HOVEDMÅL:

Orkland kommune skal være **NÆR** og arbeide for gode menneskemøter, møte individuelle behov og ta hele Orkland i bruk.





## Delmål: Orkland skal ha en aktiv og bærekraftig by- og stedsutvikling

### Strategier - derfor skal vi:

**N1** ta hele Orkland i bruk og videreutvikle levende tettsteder



**N5** utvikle gode møteplasser og åpne offentlige bygg for flerbruk



**N2** videreutvikle Orkanger som by, og som et sterkt handels- og regionsenter med havn



**N6** stimulere til et mangfoldig, aktivt og framtidretta idretts- og friluftsliv



**N3** ta vare på intensjonsavtalens føringer om likeverdige tjenestetilbud i alle deler av den nye kommunen



**N7** sammen legge til rette for en levende, selvstyrt og mangfoldig frivillighet



**N4** utvikle modeller for nærdemokrati og medvirkning i lokalt utviklingsarbeid gjennom et tilrettelagt samspill mellom kommunen og ulike aktører i lokalsamfunn og nærmiljø



**N8** legge til rette for at innbyggerne kan leve aktive liv og bo trygt i eget hjem så lenge som mulig



**N9** ha gode og trafikksikre samferdselsløsninger. Gjøre det lettere å gå, sykle og reise kollektivt



**N10** utvikle en god og bærekraftig infrastruktur innen veg, vann, avløp og renovasjon- og avfallshåndtering. Mobil- og bredbåndsdekning i hele kommunen



**N11** bidra til bo- og levestandard uten helseskadelig støy







Delmål: Orkland kommune skal være en attraktiv arbeidsgiver med god organisasjonskultur som innbyggerne har tillit til

**Strategier - derfor skal vi:**

**N12** være best i møte mellom mennesker



**N16** utvikle en heltidskultur og legge til rette for ansatte med behov for en tilpasset arbeidssituasjon



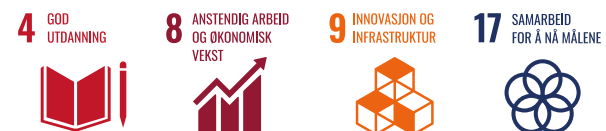
**N13** sikre et åpent og inkluderende arbeidsmiljø, og bygge en felles organisasjonskultur basert på kommunens visjon og verdier



**N14** sørge for at alle medarbeidere og ledere har en tverrfaglig tilnærming i tjenesteutøvelsen



**N15** prøve ut nye måter å jobbe på gjennom samskaping, ha kultur for å akseptere risiko, styre usikkerhet og lære av feil



## Slik bygger vi Orkland sammen

Hvordan skal planen brukes? Hvordan skal vi sikre oss at vi oppnår det vi ønsker gjennom samfunnsdelen i kommuneplanen?

Kommuneplanens samfunnsdel skal angi retning for utviklingen av Orklandsamfunnet. Planen tar for seg mulighetene vi ser for dagens og framtidens innbyggere i Orkland.

Mulighetene skal være basert på FNs definisjon av bærekraftig utvikling: Utvikling som tilfredsstillende dagens behov uten å ødelegge framtidige generasjoners mulighet til å tilfredsstille sine behov.

Orkland kommune skal være en ja-kommune. Vi skal gjøre kunnskapsbaserte valg basert på kloke, modige og nære vurderinger i tråd med bærekraftsdefinisjonen.

Samfunnsdelen legges til grunn for alt arbeid og videre utvikling av kommunen. Den er styrende for prioriteringer i økonomi- og handlingsplan og øvrige planer. Økonomi- og handlingsplan med årsbudsjett utgjør kommuneplanens handlingsdel.


Figuren viser hvordan Orkland kommune skal ha et sammenhengende plan- og styringssystem inndelt i 4-årshjul og 1-årshjul. De strategiske plandokumentene og prosessene er plassert i det fireårige løpet. Det innebærer at den langsiktige delen av kommuneplanen (samfunnsdelen) bør oppdateres minst en gang i fireårsperioden. Dette er spesielt viktig i oppstarten av kommunen- et førstegenerasjons planverk. De to årshjulene virker sammen, og er gjensidig avhengige av hverandre. Økonomi- og handlingsplanen blir selve «navet» i systemet, der strategier og temaplaner følges opp av tiltak og handling som prioriteres i årsbudsjettet.

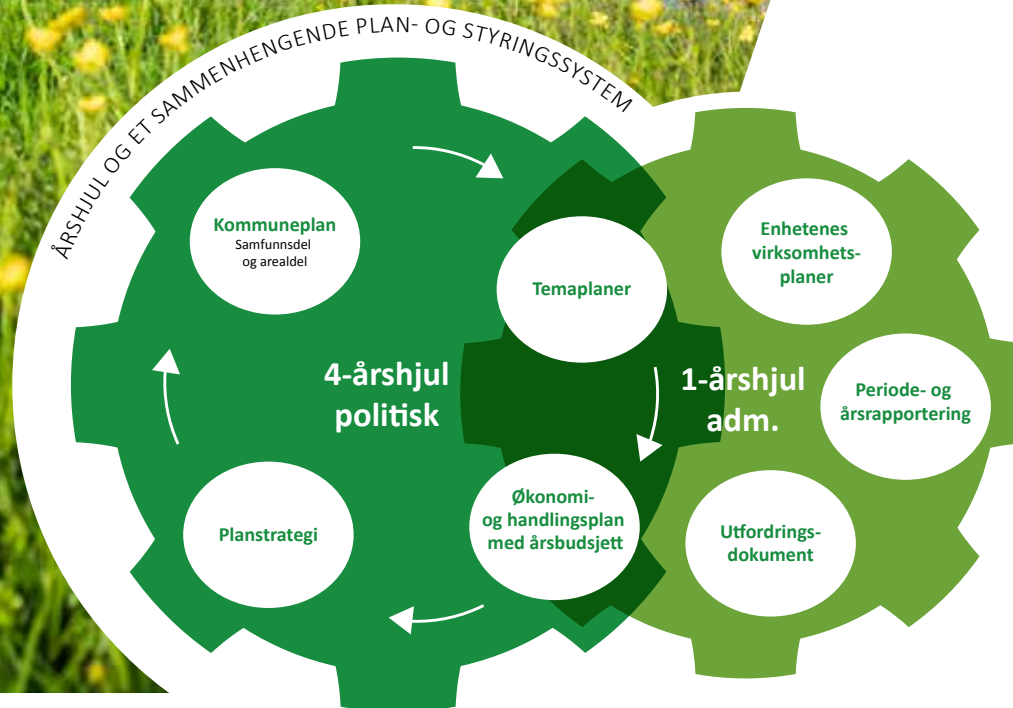
Orkland kommune ble født 1.januar 2020. Vi må krabbe, stå og gå før vi kan løpe inn i år 2032. Det er med andre ord flere utviklingstrinn framfor oss. Disse skal vi ta fatt på – på en bærekraftig måte. Bærekraftig utvikling handler om å dekke dagens behov, uten å ødelegge for framtidige generasjoners muligheter til å dekke sine. Orkland står overfor flere utfordringer. Klimaendringene er alvorlige.





*Vær ydmyk, bygg tillit og vær tilgjengelig og ute blant publikum. Kommunikasjon er den viktigste nøkkelen for å skape samhold og samarbeid.*

 fra Orklandsstemmen 2019



Det forventes lavere økonomisk vekst, andelen yrkesaktive minker og ulikhetene i samfunnet øker. Hovedbudskapet er at miljø, sosiale forhold og økonomi må sees i sammenheng for å bygge et bærekraftig Orkland. En gjennomgang/rangering av bærekraftsmålene under de ulike strategiene viser at vi har prioritert målene som handler om god helse, god utdanning, anstendig arbeid og økonomisk vekst, mindre ulikhet, bærekraftige byer/samfunn og stoppe klimaendringene.

Dette er ikke gjort over natta, og det er ikke et soloprojekt. Framtidens Orkland bygges i samarbeid mellom kommune, innbyggere, næringsliv, frivillige og andre relevante aktører. Bærekraftsmål 17 Samarbeid for å nå målene, er derfor helt sentralt for å lykkes med kommunens visjon, delmål og strategier. Vi må alle bidra for å bygge et Orkland der gode liv leves.

Vi håper denne planen blir et godt utgangspunkt for videre samarbeid for et godt samfunn for alle i Orkland!

